

**Kiener Fils SARL**

Installations sanitaire - Chauffage - Solaire  
Bois - Pompe à chaleur - Dépannage 24/24

Rue Clos-Girard 115  
2854 Bassecourt  
Tél. 032 426 76 07



www.kienerfils.ch  
info@kienerfils.ch

AU CŒUR DU JURA

N° 13  
JUIN 2022

# Haute-Sorne

COMMUNICATIONS OFFICIELLES  
MAGAZINE - AGENDA

## INFOS



**BASSECOURT**

## La Fête de la nature a eu lieu le 21 mai dernier

Le samedi 21 mai 2022, le Groupement pour la protection de la nature de Glovelier (GPNG) a organisé la Fête de la nature, entre 10 h et 16 h, au quartier des Longues-Royes, à Bassecourt.

L'occasion de découvrir un véritable réseau écologique urbain, qui contribuera à l'essor d'une microfaune déjà présente ou qui va rapidement coloniser ce site.

À l'image, un hôtel à insectes, qui attire les visiteurs.

Ce site servira en outre de relais entre le ruisseau du Tabeillon et la Sorne.  
Les berges arborisées de ces deux cours d'eau seront ainsi reliées.

Voir page **6**

PUBLICITÉ

# valiant



# Votre éco-constructeur



## 12 Domaines de compétences

- Entreprise générale/Entreprise totale
- Rénovations et assainissements
- Béton armé et maçonnerie
- Ouvrages d'art en béton armé
- Génie civil
- Terrassements et travaux spéciaux
- Revêtements bitumineux
- Travaux hydrauliques
- Renaturation et protection contre les crues/ Génie hydraulique
- Valorisation des matériaux
- Déconstruction et désamiantage
- Peinture et plâtrerie

L'entreprise Marti Arc Jura est à votre disposition pour tous les travaux de peinture et/ou plâtrerie dans le domaine de l'habitat et de l'industrie.

Que cela soit pour une transformation, une rénovation ou une nouvelle construction, nous sommes à disposition, avec notre équipe de spécialistes, afin de vous établir un devis détaillé et vous garantir une exécution soignée.



À la recherche d'un nouveau défi ? Rejoignez-nous !  
[www.martiarcjura.ch/fr/emplois](http://www.martiarcjura.ch/fr/emplois)



Raphaël Mérellat

chancelier

N° 13

JUIN 2022

## SOMMAIRE

Éditorial	3
SlowUp 2022	5
Haie des Longues-Royes, Bassecourt	6
Groupe de travail promotion économique	8
Panneau d'information connecté	10
Maison de l'enfance	11
Portrait de Gérard Ory: concierge et heureux de l'être	12
Urbanisme: chantiers en cours	14
Entretien des routes communales	17
59 <sup>e</sup> Conseil général	18
Nature: le ruissellement	23
Rencontre avec Léandre Ackermann	24
Immobilier: nouvel écoquartier à Bassecourt	28
Théâtre: une comédie désopilante	30
Journée des aîné-e-s 2022	31
Association UNlvers de soie	32
Bibliobus	33
Agenda	35
Engagement citoyen	36

## I M P R E S S U M

## Le changement de législature et sa préparation

Cet automne auront lieu les élections communales en vue de la troisième législature de la Commune de Haute-Sorne.

Si de nombreux projets et défis l'attendent encore, il est néanmoins judicieux de s'arrêter quelques instants et de regarder dans le rétroviseur pour constater les changements et adaptations qui ont eu lieu durant cette deuxième législature.

En effet, le Conseil communal avancera jusqu'à la fin de cette année avec un programme de législature intégrant plusieurs projets que vous avez pu suivre à la fin de chaque année dans votre magazine Haute-Sorne Infos. Si certains d'entre eux ont pu être achevés en temps et en heure, d'autres, en revanche, sont toujours en cours et se termineront en 2023.

Cette deuxième législature a permis de mettre en place une structure communale stable. Toutefois, quelques outils doivent encore être développés pour aider nos élus à prendre des décisions stratégiques. Et c'est justement le rôle de l'Administration que de réunir tous les éléments d'un dossier pour que l'Exécutif puisse statuer sur des sujets en maîtrisant tous les tenants et aboutissants.

C'est également dans ce sens que les Autorités communales ont émis le souhait de mettre en place des outils numériques pour permettre aux prochains élus d'avoir toutes les informations sur les dossiers bouclés ou en cours, ce dès le début de la législature. Cela réduira la durée de reprise des projets et rendra ainsi les futurs membres du Conseil communal plus rapidement opérationnels.

Du côté de l'Administration, plusieurs nouveautés sont également à signaler, comme la mise en place d'un indicateur de performance pour le suivi des projets, la création/amélioration des procédures ou encore l'intensification de la communication avec la population via Haute-Sorne Infos, le site internet communal, ainsi que les réseaux sociaux.

Cela donnera l'occasion au futur Conseil communal d'élaborer le programme de législature et la planification financière en se concentrant sur les aspects stratégiques, politiques et relationnels et de prendre du recul par rapport à l'opérationnel.



# RAIFFEISEN

Banque Raiffeisen  
Région Delémont

○ Mes analyses approfondies

⋮

📍 Votre portefeuille optimisé

## Quel que soit votre but.

Je vous ouvre la voie grâce à mes conseils avisés et aux solutions de prévoyance et de placement adéquates.

[raiffeisen.ch/placements](http://raiffeisen.ch/placements)



**Lionel Froidevaux**  
Conseiller clientèle privée

T 032 421 00 07  
[lionel.froidevaux@raiffeisen.ch](mailto:lionel.froidevaux@raiffeisen.ch)



Notre restaurant s'ouvre à de nouvelles perspectives, dans une ambiance moderne et conviviale.

**Vous êtes jeune, dynamique et passionnée par le métier, alors vos services nous seront précieux.**

**SERVEUSE**  
**80 à 100 %**

Infos au 078 / 891 28 57



**THIERRY ERARD SA**  
**GÉNIE CIVIL**  
CONCEPT & RÉALISATION

### Thierry Erard SA

est une entreprise active dans les domaines du génie civil et de la construction.

#### Spécialiste pour vos différents projets:

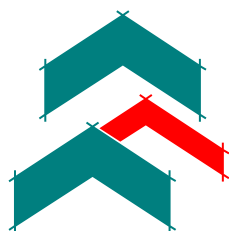
- Maison familiales
- Locatifs
- Usines
- Lotissements
- Construction routière
- Collecteurs
- Travaux hydrauliques

Thierry Erard SA  
Saint-Germain 21  
CH - 2853 Courfaivre  
Tél.: 032 426 63 63  
Fax: 032 426 63 65  
Natef: 079 251 18 68  
E-mail: [thierryerardsa@bluewin.ch](mailto:thierryerardsa@bluewin.ch)

#### Et plus précisément:

- Aménagements extérieurs
- Transports
- Terrassements et remblais
- Démolitions
- Service de benues
- Collecteurs et drainages
- Conduites industrielles
- Alimentation en eau potable
- Pavages et bordures
- Revêtements bitumineux et béton
- Soutènements, enrochements, gabions
- Radiers, dalles et murs en béton armé
- Maçonnerie
- Transformations intérieures

# ODIET MICHEL SARL



- ✓ FERBLANTERIE
- ✓ COUVERTURE
- ✓ ETANCHEITE SARNAFIL
- ✓ REVETEMENT FACADE -
- ✓ ETERNIT

032 422 05 17      079 445 15 37

## Chauffage-Sanitaire

Pompes à Chaleur-Pellets-Bois-Installation Solaire  
Mazout-Gaz-Tubage de cheminées



**R. Gehrig**

2855 Glovelier  
Tél & Fax 032/426 60 47  
Natef 079/215 46 86  
E-mail : [ent.r.gehrig@hotmail.com](mailto:ent.r.gehrig@hotmail.com)

# SlowUp édition 2022

## Modifications de parcours

Cette année, vu la délocalisation de la fête *Bassecourt s'amuse* à la rue des Grands Prés, le parcours du SlowUp subit une adaptation pour la traversée de Bassecourt.

À la hauteur du double giratoire de la Croix, le parcours emprunte la rue des Grands-Prés, puis la rue du Chételon pour revenir sur le réseau des chemins de desserte agricole au sud de l'autoroute. Chemins qui seront empruntés via le hangar de carnaval pour revenir sur le tracé habituel sur la rue des Vieilles-Forges au niveau du lieu-dit «seconde cité Stella».

En tant que riverains des rues situées à l'intérieur de la boucle dans le village de Bassecourt, il y aura lieu de prendre ses dispositions si vous devez quitter le village avec votre véhicule durant les heures de fermeture des routes (9h à 17h30). Attention, seul un accès à l'autoroute A16 sera possible. Plus aucune solution pour sortir de cette boucle via les routes communales, ni cantonales ne sera possible pour cette édition.



### Dans le détail:

- Les riverains de la rue des Romains et d'une partie de la rue du Clos Girard pourront emprunter le chemin privé débouchant sur la rue de l'Abbaye depuis la rue du Clos Girard, les propriétaires en ont donné l'autorisation.
- Les riverains des rues du Frénois, des Voirnets, du Midi et Dos Chez Mérat pourront déplacer leur voiture soit sur la rue des Pommiers, soit sur le parking CFF/Denner, situé à l'intérieur de la boucle empruntée par le parcours du SlowUp dans le village.

- Les riverains de la rue de la Crêt devront également prendre leurs dispositions, comme par le passé.
- Les riverains situés de part et d'autre de la rue des Grands Prés, entre le double giratoire de la Croix et la rue du Chételon, ainsi que tous ceux de la rue du Chételon, ne seront plus en mesure de quitter leur domicile en voiture.

Pour le reste du parcours en Haute-Sorne, aucune modification par rapport aux éditions précédentes.

Le comité d'organisation du SlowUp Jura Agglo'balade, auquel les Autorités communales s'associent, remercient les riverains pour leur diligence et pour leur compréhension.



..... PUBLICITÉ



[www.artecocuisines.ch](http://www.artecocuisines.ch)

LA RECETTE DE LA  
CUISINE IDEALE

LA TOUCHE FINALE  
A VOTRE CUISINE  
[www.artecoboutique.ch](http://www.artecoboutique.ch)





## HAIE DES LONGUES-ROYES OUEST, BASSECOURT

## Le réseau écologique urbain

Les espèces végétales et animales se déplacent pour satisfaire leurs besoins vitaux, à savoir se nourrir et se reproduire. Pour ce faire, elles ont besoin de structures qui relient leurs différents habitats. À ce titre, le réseau écologique urbain, comme celui aménagé à l'ouest du quartier des Longues-Royes, à Bassecourt, est indispensable. Il contribuera d'une manière importante au développement de toute une microfaune déjà présente ou qui va très rapidement coloniser ce site. De plus, il servira de relais entre le ruisseau du Tabeillon et la Sorne. Les berges arborisées de ces deux cours d'eau seront ainsi reliées, même si des infrastructures routières et ferroviaires entraveront quelque peu les déplacements.

Les nombreuses structures mises en place aux Longues-Royes visent cet objectif : servir de réseau entre les biotopes existants. Dans le détail, nous y trouverons...

## La prairie fleurie

La prairie fleurie est un eldorado pour de nombreuses espèces animales et végétales et ceci même si elles sont installées à proximité des zones bâties. Elles sont très intéressantes pour toute une microfaune. Elles foisonnent d'insectes qui serviront de nourriture à de nombreuses espèces qui fréquenteront la haie aménagée à proximité.



Photo Didier Walzer

## La haie indigène, un havre de biodiversité

Il est vivement recommandé d'aménager une haie composée d'essences indigènes qui représentent une plus-value très importante pour la faune et la flore. Les haies de thuyas ou de lauriers ont un intérêt très limité, pour ne pas dire nul, en regard d'une haie vive. De plus, si le choix se porte sur certaines essences, un couvert végétal peut être en place toute l'année.

## Les arbres fruitiers

Planter un ou deux arbres fruitiers sur sa parcelle permet non seulement de récolter quelques fruits, mais offre aussi un grand nombre d'habitats et de la nourriture aux oiseaux. Si la parcelle n'est pas grande, on peut porter son choix sur des variétés mi-tiges. En outre, leur floraison printanière embellit le jardin et ils peuvent apporter de l'ombre bienvenue lors des canicules.

Raphaël Mérellat, chancelier ; Stéphanie et Françoise Cattin, exploitantes des terres cultivables des Longues-Royes ; Etienne Dobler, Conseiller communal en charge des finances ; Gérard Ruch, Conseiller communal en charge de l'urbanisme. Ils posent devant la haie.



Photo Didier Walzer

## Favoriser la petite faune

Les murs sont insurmontables pour nombre d'animaux. Les hérissons et amphibiens voient ainsi leur déplacement entravé. Laisser un espace de 15 à 20 cm sous une clôture permet la libre circulation de la petite faune.

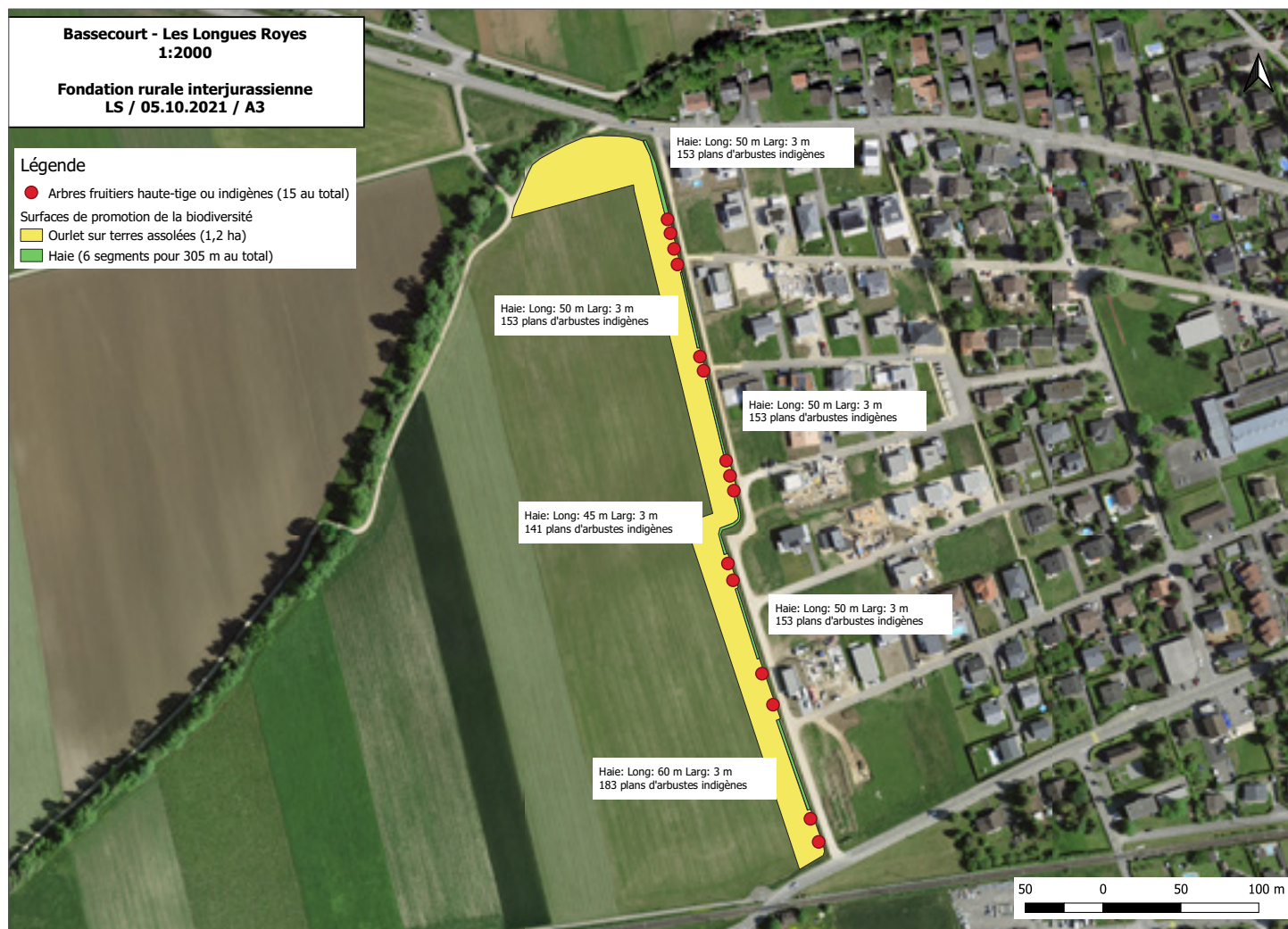
Installer un tas de bois ou de cailloux permet à de nombreuses espèces d'y trouver leur bonheur. Ces structures serviront d'abris aux lézards, papillons, batraciens et autres hérissons, pour ne citer que les principales.

## Les nichoirs

Ils permettent aux oiseaux de s'installer rapidement dans votre jardin. Vous pourrez profiter de leur chant tout en sachant qu'ils sont également de précieux auxiliaires pour votre verger ou jardin. En effet, pour se nourrir, ils capturent un nombre important d'insectes.

## Hôtel à insectes

Installer un hôtel à insectes permet à de nombreux insectes utiles, comme les abeilles sauvages, de trouver un habitat pour se reproduire. De surcroît, la prairie fleurie permet à ces dernières de trouver toute la nourriture dont elles ont besoin. Construire son propre hôtel à insectes constitue enfin une activité ludique.



La haie répond aux prescriptions du Plan spécial Les Longues-Royes et aux exigences d'une exploitation agricole bio. Arbres et arbustes sont en feuilles. Chacun-e est invité-e à venir se promener sur le chemin piétonnier qui la borde et admirer cette belle réalisation.

## La nature en milieu urbain

*« Avec cette haie, réalisée en mars dernier, nous sommes dans la logique de la nature en milieu urbain, où la faune et la flore cohabitent, un contexte développé par l'Office de l'environnement »,* explique Etienne Dobler, Conseiller communal en charge des finances et, dans ce cas, portant la casquette de président du Groupement de protection de la nature de Glovelier (GPNG).

Les terres où se situe la haie sont cultivables et exploitées par Françoise Cattin (ex-maire de Bassecourt) et sa fille Stéphanie, qui ont collaboré étroitement avec les autorités communales et la FRI – Fondation rurale interjurassienne – pour son élaboration. *« Nous sommes dans une culture 100% indigène et bio au niveau des semences, arbres fruitiers, hautes herbes, etc. Des nichoirs et hôtels à insectes seront également installés. Le tout est complètement au goût du jour écologique »,* se réjouissent-elles.

Concrètement, il y a 3 m de haie, 6 de bande herbeuse, et un ourlet a été créé pour abriter la biodiversité: papillons, insectes divers et ceux qui s'en nourrissent, soit hérissons et orvets.

Mais attention, les chiens doivent être tenus en laisse.

*« Ce qui a été réalisé ici peut l'être individuellement dans les parcelles des Longues-Royes, à la place de haies de thuyas et de gazon »,* préconise Etienne Dobler.

Cette innovation est la première réalisation « verte » de cette importance réalisée à 100% par/sur la Commune de Haute-Sorne.

Outre l'aspect environnemental, il y a aussi un côté esthétique, qui garnit l'entrée Ouest de Bassecourt.

DIDIER WALZER



## DÉVELOPPEMENT ET ACCOMPAGNEMENT

# Constitution d'un groupe de travail

## Promotion économique

En fonction depuis début 2022, le nouveau groupe de travail Promotion économique de la Commune de Haute-Sorne, fort de 8 membres, s'articule autour de deux axes principaux : la collaboration avec les entreprises et artisans déjà présents sur le territoire communal, et l'aide à l'implantation de nouvelles sociétés.

« Nous arrivons progressivement au terme de la deuxième législature de la Commune mixte de Haute-Sorne. Beaucoup d'investissements ont été consentis pour les écoles, crèches et places de jeux, explique le Conseiller communal en charge des finances, Etienne Dobler. Désormais, nous devons passer à une nouvelle étape en prenant soin des entreprises et artisans déjà présents sur notre territoire et, parallèlement, favoriser l'implantation de nouvelles sociétés. C'est dans cet esprit que nous avons créé, au début de l'année, un groupe de travail baptisé Promotion économique. »

Mission initiale de ce facilitateur de contacts : réunir sociétés et chefs d'entreprise de la Commune, au sein de l'administration, et instaurer un dialogue (après les vacances estivales).

### « La ville à la campagne »

Par la suite, le groupe de travail fera la promotion de Haute-Sorne auprès des potentielles entreprises désireuses de s'y implanter grâce à un marketing de



Photo Didier Walzer

Une partie du groupe de travail Promotion économique, qui vise à soutenir le tissu économique local et régional : Gérard Ruch (conseiller communal, urbanisme), Raphaël Mérillat (chancelier), Jean-Bernard Vallat (maire) et Etienne Dobler (conseiller communal, finances).

qualité. Et les arguments ne manquent pas, à commencer par la situation géographique de la Commune, au cœur du Jura.

Il jouera aussi un rôle de soutien local en émettant des bons d'achat à utiliser dans les commerces de cette dernière.

Dans le cadre du plan d'aménagement local (PAL) de Haute-Sorne, qui approche les 7300 habitant-e-s, de nouvelles zones d'activités et à bâtir, que les autorités souhaitent étendre par cet intermédiaire, sont susceptibles d'intéresser petites industries et artisans.

« L'idée, s'agissant des investisseurs, est de les accompagner dans les démarches administratives, souvent complexes, notamment en matière d'aménagement du territoire. Il serait judicieux que nous puissions leur délivrer les permis de construire par nos propres services », poursuit le grand argentier.

La Commune dispose de bâtiments et friches industrielles, à réaffecter. Qui pourraient, par exemple, être utilisés pour des locaux de coworking afin de s'adapter aux nouvelles formes de travail.

À ce propos, l'ancienne usine Condor, à Courfaivre, qui fait partiellement office de centre culturel, accueille déjà une trentaine de locataires divers, dont des artistes.

D'ailleurs, la toute première activité du groupe de travail Promotion économique a consisté, parallèlement aux autorités politiques et à plusieurs membres de l'Administration de Haute-Sorne, en une visite de cette usine rachetée par Rainier Biétrý, en 2015, qu'il entend continuer à développer sous plusieurs aspects.

Au niveau de l'emploi, le chancelier, Raphaël Mérillat, rappelle que Haute-Sorne accuse un déficit dans le secteur





Photo Didier Walzer

Lors de la visite de l'ancienne usine Condor, à Courfaivre.

tertiaire, qui occupe deux fois moins de personnes qu'à Porrentruy, pourtant de taille comparable. *« Nous n'accueillons aucune étude d'avocat et de notaire, ni de service de l'Administration cantonale »,* souligne-t-il.

### Desserte de qualité par la route et les transports publics

Parmi les autres arguments favorables à Haute-Sorne, des transports publics performants, dont les liaisons ferroviaires cadencées.

*« MOBIJU envisage, de son côté, une boucle en car, qui relierait tous nos villages »,* avance Gérard Ruch, Conseiller communal responsable de l'urbanisme. *« Quant à la sortie de l'autoroute, elle est contiguë à la ZAM (zone d'activités microrégionale) 1. Et le plan spécial de la ZAM 2, qui concerne des entreprises volumineuses où nous collaborons avec Boécourt et Saulcy, est en train d'être élaboré. Les travaux commenceront à l'automne 2023. »*

Concernant les possibilités de logements, immeubles ou maisons pour les collaborateurs-trices des entreprises nouvellement implantées, des projets

inédicts sont prévus, dont une cinquantaine d'appartements.

*« Le maire Jean-Bernard Vallat souhaiterait un hôtel qui, pour lui, servirait aux entreprises et représenterait un attrait touristique manifeste pour la Commune »,* indique Gérard Ruch.

Pour favoriser l'installation des familles, il y a en outre des structures d'accueil de la petite enfance à Courfaivre, Bassecourt

et Glovelier, ainsi qu'un cercle scolaire de qualité (primaire et secondaire), sur trois sites de Haute-Sorne.

Enfin, la Commune dispose de plusieurs commerces – petits magasins et grandes surfaces – et de nombreux services, tels que médecins et pharmacies notamment.

DIDIER WALZER

## Les membres du groupe de travail Promotion économique

Le maire, Jean-Bernard Vallat; Gérard Ruch, conseiller communal en charge de l'urbanisme; Etienne Dobler, conseiller communal en charge des finances; Raphaël Mérellat, chancelier; Mirco Bellè, administrateur financier.

Parmi les consultants extérieurs, Martial Fleury, de Bassecourt, employé au Service cantonal des contributions et membre de la commission cantonale de gestion et des finances; Lionel Socchi (Courfaivre), délégué à la Promotion économique cantonale, et membre de la même commission; enfin, l'industriel Damien Lachat (Bassecourt), député et secrétaire général de l'UDC Jura.

# Nouveau panneau d'information connecté



Vous aurez peut-être remarqué qu'un panneau d'information a été installé devant l'Administration communale, à Bassecourt. Il est le fruit du travail de **Julien Bandelier**, qui effectuait un stage dans notre Commune et qui a réalisé son travail de fin d'études sur ce projet.

Ce panneau est directement relié au site internet de la Commune et se met automatiquement à jour en se basant sur celui-ci.

Outre diverses informations intéressant la population, il renseigne sur l'ouverture des bureaux et l'agenda des événements ayant lieu en Haute-Sorne.

Les Autorités communales tiennent à féliciter Julien Bandelier pour la réussite de ses examens et le remercient pour le travail accompli.

Julien Bandelier devant le panneau d'information à l'entrée de l'Administration communale.

PUBLIREPORTAGE

## Bassecourt s'amuse 2022

### Tout pour la musique du 24 au 26 juin 2022

La grande nouveauté de Bassecourt s'amuse 2022 est le changement d'emplacement de la manifestation. Elle se déroulera derrière l'usine Cyberis pour la première fois.

« Ce déplacement était rendu nécessaire par l'agrandissement du bâtiment de l'école primaire, qui nous amputait de passablement d'espace, indique David Comte, président du comité d'organisation. De manière générale, cela faisait plusieurs années que nous étions à l'étroit en raison de l'importance de nos infrastructures. Ainsi, les spectateurs qui voulaient être le plus près possible de la scène ne le pouvaient pas, précisément en raison du manque de place. »

Derrière l'usine Cyberis, en revanche, de tels problèmes ne se posent pas.

« Nous aurons vraiment toute latitude », se réjouit notre interlocuteur.

Repoussée deux ans d'affilée pour cause de Covid, Bassecourt s'amuse, qui bénéficie d'un budget de 80'000 fr., compte sur une participation massive de la population de Haute-Sorne pour témoigner son attachement à cet événement populaire.

David Comte souligne que la plupart des artistes qui devaient venir en 2020 ont de nouveau accepté l'invitation des organisateurs – tous des bénévoles – en 2022.



### Avec Émile & Images et Eve Angeli

Têtes d'affiche principales: **Émile & Images**, groupe originaire de Toulouse formé en 1999 de la fusion de l'ex-chanteur du groupe Gold, Émile Wandelmer, avec le groupe Images.

Ils se produiront dimanche 26 juin, à 21 h, avec leurs tubes *Plus près des étoiles*, *Capitaine abandonné*, *Ville de lumière*, etc.

Pour le côté glamour, on notera la présence de la chanteuse française **Eve Angeli**, samedi 25 juin, à 21 h, qui précédera le local de l'étape, Sim's (23h30).

Vendredi 24 juin, à 21 h, **Johnny Vegas**, sosie de Johnny Hallyday, enflammera la scène.

[www.bassecourtsamuse.ch](http://www.bassecourtsamuse.ch)

**Bassecourt s'amuse 2022 : une affiche somptueuse pour un retour très attendu.**



## Maison de l'Enfance de Haute-Sorne (MEHS)



# Inauguration de l'antenne de Courfaivre le 11 juin dernier

Le 21 juin 2020, les citoyens de Haute-Sorne acceptaient le crédit visant à transformer les locaux de l'ancienne Raiffeisen et Poste en une antenne de la MEHS. Ces travaux ont pris fin en décembre 2021 et ont permis l'ouverture de la nouvelle crèche/UAPE en début d'année 2022. Pour que la population puisse voir les nouveaux locaux, une journée portes ouvertes a été organisée samedi dernier, 11 juin. Retour sur une belle aventure.

L'association de la crèche-garderie de Bassecourt-Berlincourt a vu le jour en 1997, suite à une motion déposée auprès de la commune de Bassecourt en 1994. La crèche a pu ouvrir ses portes le 4 août 1997, dans le bâtiment actuel des Patachous. La capacité d'accueil était de 20 enfants par jour (de 2 mois à 7 ans). À l'ouverture, 28 enfants étaient inscrits, avec une moyenne de fréquentation de 7 enfants par demi-jour. Une directrice, 2 nurses, une secrétaire et une employée de maison ont été engagées à l'ouverture.

Le nombre d'enfants accueillis s'est rapidement multiplié, pour arriver à une centaine inscrits au début des années 2000.

En 2004, grâce à l'entrée en vigueur de la loi cantonale sur l'action sociale, l'association a été reconnue d'utilité publique.

### Davantage de professionnels engagés

De nouvelles normes d'encadrement, l'accueil des enfants jusqu'à 12 ans et un subventionnement cantonal harmonisé pour toutes les institutions d'accueil de l'enfance ont permis d'engager davantage de professionnels, notamment des éducateurs de l'enfance. La capacité d'accueil est passée à 27 places.

Pour répondre aux besoins constants des familles de la région, il a paru nécessaire de créer une UAPE (unité d'accueil pour écoliers). Ce projet, initié en 2008, a été concrétisé en janvier 2011 avec l'ouverture de l'UAPE de Bassecourt Les Patachouettes qui, au départ, proposait 14 places d'accueil.



De gauche à droite: **Nadia Gomez**, présidente de l'association de la MEHS; **Jean-Bernard Vallat**, maire; **Bérénice Willemin**, directrice de la MEHS et **Valérie Soltermann**, conseillère communale en charge des Services communaux.

Un premier agrandissement de l'UAPE en août de la même année (24 places) et un second en janvier 2015 (34 places) ont porté le nombre de places d'accueil total à 59 pour Bassecourt. Début 2015, 173 enfants fréquentaient régulièrement l'institution.

### 2015, année charnière

2015 a été une année charnière puisque l'institution a ouvert un site à Glovelier (UAPE Les GLO'bes Trotteurs, 15 places) et a changé de nom afin de rassembler toute la Commune.

L'association s'appelle désormais Maison de l'Enfance de Haute-Sorne, comporte 77 places d'accueil et plus de 200 enfants sont inscrits.

Début janvier 2021, suite à la fermeture de la crèche privée Les Barbouilles à Courfaivre, l'association a étendu ses activités à ce village. D'abord dans les anciens locaux de la crèche privée, puis dans les locaux rénovés par la Commune (anciennement la Poste et la Raiffeisen).

Depuis cette date-là, 105 places d'accueil, réparties sur les 4 sites, sont proposées. 310 enfants sont inscrits auprès de l'institution qui emploie plus de 40 personnes (éducatif, ménage, secrétariat) et qui constitue un lieu de formation pour des apprentis ASE (CFC) et des éducateurs de l'enfance (ES).

# Gérard Ory

## conciergerie et heureux de l'être

Conciergerie ! Une activité qui a le chiffon pour emblème n'a pas vocation à faire rêver. Elle devrait néanmoins forcer le respect, pour ne pas dire susciter l'admiration. Qui de mieux placé que Gérard Ory, chef du Service de conciergerie de Haute-Sorne, pour nous entretenir de la noblesse cachée d'une profession parfois injustement mésestimée ? Et souvent méconnue...

**G**érard Ory est, quant à lui, bien connu. Comme peut l'être un père de trois enfants, un gars sympa dans la force de l'âge, bien enraciné dans son village natal et activement impliqué dans la vie associative locale.

L'homme qui détient le trousseau de clés de tous les bâtiments publics que compte la Commune de Haute-Sorne a donc grandi à Bassecourt, village qu'il n'a jamais quitté. C'est également au sein des clubs locaux que ce grand sportif s'est forgé sa stature.

À l'issue de sa scolarité, il entreprend, avec succès, un apprentissage de menuisier, profession qu'il exercera durant vingt ans, essentiellement à Bassecourt, en qualité de salarié.

Il a 37 ans lorsqu'il éprouve le besoin de changer de situation, sans renoncer à son inclination pour le travail manuel. Il est séduit par une activité variée et qui garantit la sécurité de l'emploi. Un poste de conciergerie scolaire est alors mis au concours à Bassecourt. Il tente sa chance. Sa candidature est retenue. Son domaine de compétence est limité aux seuls bâtiments scolaires de la Commune, à l'exception des infrastructures de l'école secondaire qui ne seront jamais de son ressort.

### Ce chef que nul ne voulait devenir

Au 1<sup>er</sup> janvier 2013, date de naissance officielle de la Commune de Haute-Sorne, la nouvelle entité devient propriétaire d'une bonne trentaine de bâtiments publics, dispersés sur un large territoire. À ce patrimoine bâti, qui sera un peu allégé par la

suite, s'y ajoute la colonie de vacances du Cerneux-Godat, sise sur la commune des Bois, acquise par la défunte Commune de Bassecourt dans les années 1950.

L'héritage est lourd à entretenir, une réorganisation s'impose, la création d'un Service de conciergerie va de soi. Il sera administrativement rattaché au Service de l'urbanisme, mais subordonné au Dicastère des bâtiments et infrastructures, actuellement présidé par la Conseillère communale Rose-Marie Allemann. Il aura notamment pour mission d'encadrer les concierges attirés, dont la plupart, nommés de longue date par les autorités des communes dissoutes, sont en poste dans leurs secteurs respectifs.

Diriger un tel service n'est pas une mince affaire. On ne se bouscule pas pour en devenir le chef. Gérard Ory est pressenti. Ses qualités humaines et professionnelles ont été éprouvées et reconnues. Durant six ans, il aura gagné la confiance des autorités locales. Il accepte la proposition, non sans quelques réticences, cependant. Aujourd'hui, il n'en éprouve aucun regret, tant il s'épanouit dans son travail.

**Chef ?** Il n'aime pas ce mot. Il lui préfère celui de **responsable**. Chez lui, la responsabilité est un état d'esprit, voire une seconde nature, plutôt qu'une qualification administrative. Mais va pour chef conciergerie, puisqu'il est le titre que l'Administration lui a décerné. D'autant que cette désignation n'est pas usurpée ; il est quand même à la tête d'un service qui compte neuf collaborateurs, lesquel·les se répartissent la conciergerie des trente-deux bâtiments dont il a la responsabilité.



En raison de son parcours, Gérard a un atout de taille qui fait parfois défaut à certains chefs : l'expérience personnelle du travail exigé ! Astiquer d'interminables couloirs et assurer la propreté des lieux d'aisance, il connaît ça ! Même s'il est désormais dispensé des tâches réputées les plus ingrates du métier, il sait la peine et le courage que suppose leur bonne exécution. Et il en est reconnaissant à ses gens : **« Je dispose d'une équipe formidable ! Je tiens à remercier tous mes concierges pour leur grande souplesse et pour le soin qu'ils mettent à exécuter leurs tâches, toujours dans la bonne humeur ! Mes remerciements vont également à toute l'équipe de la voirie. La collaboration avec les hommes de Gilles Cattin a toujours été impeccable »**. Pas de guerre des services en Haute-Sorne, donc...

### « Il n'y a pas d'agent, ici ! Mais il y a le conciergerie »

**Agent d'exploitation.** La nouvelle désignation, qui a surtout le mérite d'appauvrir notre vocabulaire, peine à s'imposer dans l'usage courant. Lorsque Gérard partira à la retraite, pour tout le monde il sera encore et toujours « le conciergerie », j'en tiens le pari !

Selon la définition en vigueur – elle s'applique parfaitement à notre homme –, le conciergerie est en charge de la propreté et de l'entretien des bâtiments placés sous sa responsabilité. Au contraire des petits travaux de maintenance, généralement sporadiques mais fréquents, le maintien de la propreté est une tâche régulière



**Gérard Ory** a débuté sa carrière en qualité de concierge des bâtiments scolaires de Bassecourt. Il connaît bien l'endroit: lui aussi s'est défoulé dans cette cour de récréation...



### « Sauve qui peut, v'là le concierge ! »

Il est aussi un gardien, inévitablement, et c'est peut-être dans ce rôle-là qu'il est le plus redouté. Les incivilités sont un peu la hantise de Gérard Ory, il en fait l'aveu. Des mauvaises actions, des facéties qui ne font rire personne, il y en a toujours eu. Mais elles sont devenues plus méchantes et plus stupides qu'autrefois, alors que la société est de moins en moins disposée à les tolérer. Heureusement, la technologie est venue à la rescousse de la profession. Controversées, les caméras de surveillance jouent ainsi un rôle dissuasif, alors qu'elles ne sont pas le moins du monde intrusives dans la vie privée des citoyens paisibles. Les fâcheux et les turlupins se savent désormais surveillés et susceptibles d'être identifiés. Aussi, réfléchissent-ils à deux fois avant de sévir. L'investissement est bénéfique pour tout le monde, l'usage l'aura largement démontré.

### « C'est sûrement le concierge qui a la clé ! »

Enfin, le concierge est celui que l'on dérange à tout moment pour pléthore de motifs divers. C'est l'aspect serviable et imprévisible du métier. Il est le premier personnage à qui l'on pense spontanément lorsqu'il s'agit de s'extirper d'une fâcheuse situation. Ainsi, faut-il à tout prix récupérer un objet personnel oublié dans un lieu public verrouillé. Qui appelle-t-on ? Il accourt aussitôt, dans la mesure de ses disponibilités. Il reçoit alors nos excuses, puis nous arrange l'affaire de bonne grâce et avec bonne humeur. On lui promet un verre à l'occasion. Il se sait au service de la population, il n'en exige pas tant. Ainsi sont les employé-e-s communaux-ales tels que les villageois les apprécient: professionnels et bienveillants !

Gérard Ory est à coup sûr de cette trempe-là !

Texte et photos:  
FRANÇOIS CHRISTE

et planifiée, une routine qui occupe une grande partie de son temps.

Ainsi, on l'imagine volontiers en virtuose du balai et de la serpillière. En fait, il n'est guère d'outils que l'agent d'exploitation moderne n'a jamais maniés. Au gré des nécessités, il endosse tantôt la salopette du plombier, tantôt la blouse bariolée du peintre, pour ne citer que deux exemples. Et cette variété, ce côté « touche-à-tout » sied parfaitement à l'ancien menuisier:

*« Les réparations sont les tâches les plus gratifiantes de notre métier. Chacune d'elles est un peu un défi. J'essaie toujours de faire le maximum, mais lorsque le problème dépasse mes compétences, je fais appel aux artisans, d'entente avec la responsable du dicastère concerné »,* précise-t-il, tout en évoquant les excellentes relations qu'il entretient avec Rose-Marie Allemann: *« Elle s'implique beaucoup, elle nous est d'un précieux soutien. Elle est très prévenante, très attentive à notre travail, mais aussi aux conditions dans lesquelles nous l'exerçons. C'est une chance ! ».*

### « J'en soufflerai un mot au concierge »

Le concierge a toujours l'œil à tout, aucune défaillance technique n'est censée lui échapper. Une négligence de sa part, un manque d'attention, un oubli, peut engendrer un drame, en particulier dans les écoles, là où la population est nombreuse, agitée et vulnérable. Par ailleurs, nul ne lui reprochera d'avoir la main verte: l'entretien des alentours figure aussi dans son cahier des charges. S'il fallait résumer ce technicien en trois qualités primordiales, les voici: la rigueur, le bon sens, la débrouillardise ! Aucune d'entre elles n'est enseignée dans les facultés. Il s'y ajoute encore l'amabilité: le concierge est en effet un interlocuteur, celui à qui vont le signalement des dysfonctionnements, les doléances, les souhaits ou les réclamations, plus rarement les remerciements. Il faut toujours les accueillir avec tact et diplomatie...



Grand sportif, passionné de cyclisme et de hockey sur glace, **Gérard Ory** est vice-président du HC Bassecourt. Il est également l'un des organisateurs du fameux critérium cycliste qui se tient à Bassecourt, au mois de mai de chaque année.

# Chantiers et projets communaux

## Ecole primaire de Bassecourt – 4 classes supplémentaires

Les travaux concernant le bâtiment sont quasiment terminés et les aménagements extérieurs sont en cours d'exécution.

Comme prévu, les 4 classes seront opérationnelles pour la rentrée d'août 2022.

## Chauffage à distance entre les bâtiments de l'Administration communale et l'école primaire de Bassecourt

Les travaux de génie civil pour la mise en place de la conduite de chauffage entre les bâtiments sont terminés.

Il reste néanmoins quelques travaux de finition, comme la place d'accès pour la livraison des plaquettes bois devant le bâtiment de l'Administration communale.

Les travaux à l'intérieur des bâtiments pour la chaufferie et les raccordements de celle-ci sont en cours.

## Renouvellement de la conduite d'adduction d'eau entre Courfaivre et Courtételle

Les travaux sont terminés.

La conduite a été mise en service avec succès le 2 mai dernier.



## Renouvellement des compteurs d'eau, migration sur la technologie radio relevé

Le renouvellement des compteurs d'eau et l'installation du module de relevé radio pour ces appareils se poursuivent.

Les abonnés de Courfaivre étant désormais tous équipés, ce sont les habitants de Bassecourt qui sont visités.

Le Service des eaux réitère ses remerciements à la population pour le bon accueil réservé au personnel communal chargé de ce travail.

## Réalisation de mesures d'assainissement des conduites d'évacuation des eaux usées

Des travaux d'assainissement de conduites d'évacuation des eaux usées seront réalisés dans le courant de l'été, éventuellement de l'automne, principalement à Courfaivre. Ils visent à remédier aux défauts les plus conséquents repérés dans nos réseaux d'évacuation des eaux.

Une seconde série de réparations est programmée dans le courant de l'année 2023.

## Réfection de chemins non revêtus fortement endommagés lors des intempéries de l'été 2021

Les travaux de réfection complète de certains tronçons de chemins non revêtus ont été réalisés en tout début d'année. Après une importante période dite de repos, ces chemins ont été ouverts à la circulation. Il y a lieu de les préserver en évitant notamment les manœuvres serrées.

## Entretien des routes communales

La planification établie en matière d'entretien des routes communales, respectivement le crédit-cadre qui y est consacré, permettra de nouvelles interventions d'ici à l'automne. Le calendrier établi est respecté.

## Installation des moloks à Glovelier

À l'heure de la rédaction de ces lignes, le projet est encore en consultation publique. Une fois cette période passée, la procédure d'autorisations suivra son cours. La phase de réalisation est prévue dans la seconde partie de l'année.

## Pose d'une nouvelle conduite d'eau à Sceut

Dans le courant du mois de juin, une nouvelle section de conduite sera posée dans le hameau de Sceut. Ces travaux sont nécessaires pour garantir l'alimentation en eau, ainsi que pour améliorer la défense incendie du secteur. Cette section représente la première partie d'un futur bouclage du réseau.

..... PUBLICITÉ



assidu

consultants en assurances  
depuis 1979



# Le nouveau Taigo

## Plus de design pour votre quotidien

**Essayez-le vite**



### **Stylé, entièrement numérique, compact**

Le nouveau Taigo au design de coupé sportif vous accompagne au quotidien et vous apporte un style de vie parfaitement adapté ainsi qu'une grande intelligence numérique. Faites vous-même l'expérience de ce SUV urbain lors d'un essai routier.

Nous nous réjouissons de votre visite!



### **Maurice Montavon SA**

Rte de Delémont 74

2802 Develier

Tél. 032 421 34 80

[partner.volkswagen.ch/montavon/fr](https://partner.volkswagen.ch/montavon/fr)

### **Automobiles Olivotti**

Rte de Courtedoux 26

2900 Porrentruy

Tél. 032 466 51 55

[partner.volkswagen.ch/olivotti/fr](https://partner.volkswagen.ch/olivotti/fr)

architecture  
urbanisme  
expertises

A R C H E S  
2 0 0 0 S A

construction  
planification  
réalisation

ARCHITECTURE  
A J - S A R L

www.arches2000.ch  
www.architectureaj.ch



**PROFESSIONNEL DANS LES  
MACHINES DE JARDIN  
ET DE FORÊT**

depuis que la pose de tondeuse automatique

Avec Stihl, Viking, Felco, Agria, Castelgarden, Gardena  
et bien d'autres marques, il y en a pour tous les goûts.

**STIHL VIKING FELCO**

**YAMAHA**

032 426 44 94  
chevre@motoculture.ch  
www.chevre-motoculture.ch

Chèvre Emmanuel  
Rue de la Croix 8  
2854 Bassecourt

**DENNER**  
**PARTENAIRE**  
**2854 BASSECOURT**



**LES FILS DE  
MARC JOLIAT SA**  
BÂTIMENTS GÉNIE CIVIL  
2852 COURTÉTELLE

**www.joliat.ch**

**BASSECOURT**

**A VENDRE**  
appartements  
en PPE  
Bon standing  
Prix intéressant



**MINERGIE®**  
PARTENAIRE SPÉCIALISTE

**« Aux Berges du Tabeillon »**

Renseignements et visite : tél. 079 631 38 28 ou 032 421 48 00

**LE DIMINU - TIF**  
la coupe sur mesure



**Didier Moosmann**  
Diplôme Fédéral  
Coiffeur Conseiller KERASTASE

Coiffure  
Création  
Stylisme  
Colorisme

**Bassecourt - rue de l'Eglise 6 - 032 422 21 26**  
Rendez-vous en ligne avec [onlinebooking.lkosoft.com](http://onlinebooking.lkosoft.com) sur [local.ch](http://local.ch) et Facebook



## SERVICES TECHNIQUES

## Entretien des routes communales

Pour préserver nos routes communales, les herbes et autres plantes qui prennent racine dans ses bords doivent être éliminées.

Plusieurs techniques ont été testées, dont le brossage qui ne neutralise pas les racines qui sont à l'origine de la dégradation des surfaces de bitume.

À partir de cette année, un nouveau procédé est utilisé sur l'ensemble de nos routes communales. Les plantes sont neutralisées à la racine par la chaleur.



Un véhicule de la voirie équipé d'une remorque sillonne les rues et arrose les plantes d'une émulsion d'eau bouillante additionnée d'une solution biologique à base d'amidon.

Cet additif permet de prolonger l'ébouillantage de la plante, à l'image d'un caramel, ce qui permet une efficacité sur sa racine.

La mousse ou les taches brunes qui peuvent être observées après le passage de la machine sont sans danger, il s'agit de résidus d'amidon.

Bien que le personnel communal soit très attentif lors de l'utilisation de cette machine, les Autorités invitent tout de même les piétons et autres cyclistes à maintenir une distance de sécurité vis-à-vis du jet d'eau bouillante pulvérisé lors de ce procédé.



..... PUBLICITÉ

## LA SOLUTION CONTRE LE CALCAIRE DEPUIS 1993

Le système d'appareils EMIPULS pour la prévention de problèmes liés à l'entartrage et à la rouille.

Pour éviter ça!



+ ÉCOLOGIQUE

+ ÉCONOMIQUE

+ EFFICACE

28 ans d'existence  
25'000 installations  
Autonome et compact



Emipuls Swiss SA | +41 (0)32 385 16 22 | info@emipuls.ch | www.emipuls.ch

LE CALCAIRE, C'EST NOTRE AFFAIRE DEPUIS 1993

# 59<sup>e</sup> Conseil général de la Commune mixte de Haute-Sorne

**Date:** lundi 7 mars 2022

**Lieu:** halle polyvalente de Glovelier

**Présidence:** Agnès Veya

## Communications

### ■ CCSC

Dans le dossier de l'assainissement du CCSC à Courfaivre, nous avons reçu une bonne nouvelle.

Les assurances se sont montrées généreuses et nous ont versé un montant de plus de 130'000 fr. comme participation aux travaux de remise en ordre de la halle.

Merci à La Mobilière pour ce geste que le contribuable va apprécier et qui va contribuer à réduire le remboursement du crédit.

## Messages

■ **Prendre connaissance et statuer sur le crédit-cadre relatif à l'assainissement de deux salles de classes (salles de dessin DE6 et DE7 complètement rénovées et aménagées en salles polyvalentes) pour un montant de 330'000 fr. à couvrir par voie d'emprunt. Donner compétence au syndicat pour se procurer les fonds et consolider l'emprunt (message n°180 du 7 mars 2022).**

L'entrée en matière n'est pas combattue. Agnès Veya cède la parole à Raoul Jaeggi, Conseiller communal, pour développer ce point.

« Il est porté à votre connaissance un message concis, mais complet, réalisé par le syndicat et les enseignants que je profite de remercier au passage.

Ce message porte sur la rénovation complète des deux salles anciennement de science et de dessin et qui datent de la construction de l'école, donc de 1962, et qui n'ont pas bénéficié de rénovations conséquentes depuis lors.

Il est important de souligner que, dans le cadre du plan d'étude romand, l'éducation

numérique a été nouvellement incluse. Le nombre d'élèves concernés augmente significativement et la situation actuelle, avec les deux seules classes informatiques de l'ESHS, on est un peu juste. Ces deux salles réaménagées en salles polyvalentes permettront aussi cet enseignement numérique.

Je précise encore que les frais de l'architecte, estimés par certains comme trop élevés, ont effectivement été calculés par les enseignants à raison d'environ 10%. Or, l'architecte n'est pas concerné par le matériel informatique et autre mobilier, ce qui signifie que ce montant devra plutôt avoisiner les 10'000 fr. que les 30'000 fr.

Ce message doit aussi être approuvé par les Exécutifs de Saulcy et Boécourt.

Le Conseil communal et la commission des finances unanimes vous recommandent donc d'accepter ce message et de donner compétence au syndicat pour se procurer les fonds et consolider l'emprunt. »

Etant donné que le bâtiment fait partie du patrimoine, Vincent Voyame (PC-SI+RC) aimerait savoir si les frais d'entretien influencent les coûts pour la rénovation des deux classes ?

Raoul Jaeggi répond que l'aménagement intérieur n'est pas tellement concerné ou quasi pas du tout. C'est surtout pour l'aspect extérieur du bâtiment qu'on serait contraint à des obligations qui renchériraient les coûts.

Dans la rénovation des classes à proprement parler, on n'est pas ou peu concerné.

Au vote, le message est accepté par 32 voix.

■ **Prendre connaissance et prévenir la modification du règlement sur les constructions de Glovelier (message n°181 du 7 mars 2022).**

L'entrée en matière n'est pas combattue. Agnès Veya cède la parole à Gérard Ruch, Conseiller communal, accompagné de Vincent Seuret du bureau Buchs & Plumey. Par ailleurs, le Conseil général ne voit pas d'objection à ce que Vincent

Seuret donne des compléments d'information.

Gérard Ruch fait une brève introduction :

« Le Conseil général doit donner un préavis, car cette modification du règlement doit passer en votation populaire. Cette modification du règlement a pour but de créer un projet de parking en silo. Le promoteur souhaitait faire cela rapidement. Il n'y a pas d'investissement financier de la part de la Commune. Suite à l'agrandissement de Biwi, il manquait de la place sur son parking actuel. Le promoteur, Electric-Easy SA, a décidé de construire un parking de 480 places. Il faut savoir qu'une place de parc dans un parking en silo s'élève à environ 15'000 fr. L'impact au sol est fortement réduit. En effet, l'emprise au sol de ce bâtiment est de 2000 m².

Sur ces 480 places de parc, 350 environ sont prévues pour la Pibor et Biwi, qui seront locataires. Environ 50-70 places sont prévues pour d'autres entreprises et futures entreprises de la ZAM et 50-60 places pour la population et qui seront ouvertes lorsqu'il y aura des manifestations au terrain de foot et à la halle polyvalente. Le promoteur garantira, par lettre d'engagement, que le parking reste ouvert le soir et le week-end.

Il précise que ce n'est pas parce que le Conseil communal soutient ce projet qu'il ne se préoccupe pas des transports publics dans la Commune. »

Vincent Seuret prend la parole et explique ce qu'est un plan de mobilité :

« L'entreprise Biwi a établi un plan de mobilité d'entreprise pour définir le dimensionnement de son stationnement.

Pour l'entreprise Biwi, la nécessité de construire un parking est évidente. Il n'est plus possible aujourd'hui de construire au sol un parking de cette surface puisque le canton restreint le stationnement à 1800 m². Obligation est faite de construire en ouvrage. Il y a environ aussi une centaine de places qui sont prévues pour l'entreprise Pibor.

Les entreprises jurassiennes qui viennent s'établir ou qui sont présentes dans le Jura avec plus de 20 collaborateurs ont la né-





© Photo-Club Vallée de la Sorne

cessité – cadre d'un nouveau permis de construire – d'établir un plan de mobilité. Ça permet de trouver d'autres modes alternatifs à la voiture. »

Le règlement actuel permet de construire jusqu'à une hauteur de 10 mètres maximum. Avec la modification du règlement, la hauteur passera à 15 mètres.

Le dicastère de l'urbanisme a donné un préavis favorable à ce message.

Le Conseil communal recommande de préavis favorablement ce projet. S'il est accepté, ce message devra passer en votation populaire.

Le groupe HSA, représenté par Alain Girardin, se prononce en ces termes :

« Une interrogation subsiste par rapport au projet en lui-même qui est louable. Si une réflexion avait été faite au niveau de l'Exécutif sur l'amélioration du règlement actuel qui permettrait, par exemple, au même titre que la hauteur des bâtiments, d'inclure les notions de luminaires ou d'autres éléments qui manquent actuellement au règlement. Et s'il ne serait pas judicieux pour des raisons de coûts, de réunir les deux ou trois éléments, certes pour l'augmentation de la hauteur des bâtiments, et la régularisation de la situation des différents luminaires dans la même zone. »

Gérard Ruch admet que ce secteur est bien éclairé et qu'aucune réflexion n'a été faite à ce niveau-là. Vincent Seuret complète en précisant que, si le Conseil

communal souhaite modifier d'autres prescriptions, dont l'éclairage, ce serait bien de le faire dans le cadre du PAL.

Le groupe PS-Verts, représenté par Catherine Wolfer, se prononce en ces termes :

« Le groupe PS-Verts acceptera le message tel que présenté et surtout après avoir entendu que le plan de mobilité prend en compte les moyens présentant une alternative à la voiture. »

Le groupe UDC, représenté par Michel Lando, se prononce en ces termes :

« Le message 181 soumis au vote traduit l'évolution positive de l'économie de Haute-Sorne. Une entreprise honorablement connue de la région qui décide d'investir dans ses infrastructures, voilà, dans cette période troublée, une très bonne nouvelle.

Ce projet dénote une foi en l'avenir et en la pérennisation de la Commune en tant que pôle économique. Il mêle partenaires publics et privés, ce qui devrait être un modèle pour des aménagements futurs.

Les principaux avantages sont énumérés dans le message même. On pourra rappeler simplement la dynamique créée pour le développement de la ZAM.

Pour ces raisons, le groupe UDC Haute-Sorne préavis favorablement ce projet et invite le Conseil général à en faire de même. »

Au vote, le message est accepté avec 31 voix et 1 abstention.

### ■ Prendre connaissance et statuer sur un crédit de 189'000 fr. pour réaliser une mesure partielle du PGA à Sceut (message n°182 du 7 mars 2022).

L'entrée en matière n'est pas combattue.

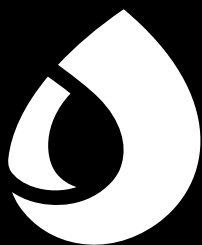
Agnès Veya cède la parole à Valérie Soltermann, Conseillère communale, qui s'exprime ainsi en montrant un plan au beamer :

« C'est une mesure partielle d'une action PGA (plan général d'alimentation en eau potable). Elle se fera en deux phases. Pour être complète, il faudra faire un bouclage depuis la route de la Corniche jusqu'à la rue des Levattes, à Sceut.

L'année passée, le Conseil communal a été favorable à la transformation de l'ancien kiosque station-service à Sceut en habitation. Quelques soucis sont survenus concernant l'alimentation en eau, car la conduite d'eau de l'époque a été désactivée. Il a fallu assez rapidement mettre sur pied une étude préliminaire et négocier avec le propriétaire du bien du fond du terrain. Le message est le résultat d'une négociation.

Depuis l'élaboration du message, nous avons rencontré les propriétaires concernés par l'amélioration de la distribution en eau potable.

Pour nous, c'était aussi important d'améliorer la défense incendie du secteur.



joliatcycles.ch



**-10%**  
sur tous les vélos  
d'enfants.

Offre valable jusqu'au 18 juin 22



**Plus de  
250 vélos  
en stock !**

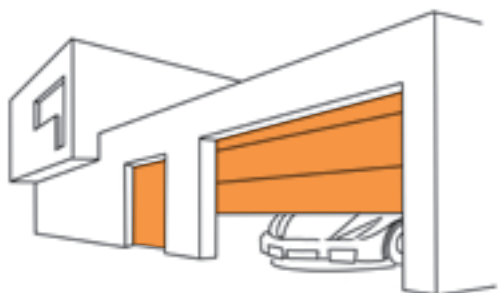


**032 422 94 18**

**|**

**2852 Courtételle**

**Gyger** Sàrl  
**Fermeture**



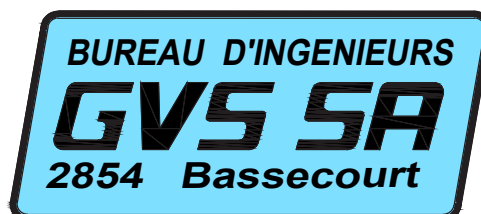
Rue du Breuil 1  
2855 GLOVELIER

info@gygerfermeture.ch  
Tél 032 466 81 13



**HÖRMANN**

**BUREAU D'ETUDE & BUREAU D'INGENIEURS**



1981  
40 ans  
2021

Structures porteuses • génie civil • projet de construction

G. & L. Vernier - Rue de la Liberté 6  
Tél. 032 426 61 25 - gvs.sa@bluewin.ch

*Mary-Jo*  
BOUTIQUE



Rue Abbé-Monnin 15 | 2854 Bassecourt  
Tél. 032 426 53 13

offre non cumulable, valable jusqu'au 2 juillet 2022



On a mis en stand-by le PGEE (plan général d'évacuation des eaux usées) et trouvé une synergie avec le projet soumis ce soir pour diminuer les coûts des travaux. Le tracé a subi un peu des modifications. Tous les propriétaires de biens-fonds sont favorables à cette modification.

Cette année, le Conseil communal a décidé de valoriser les heures de son personnel technique. Ce montant figure pour la première fois dans le message. Un montant de réserve a été mis dans le message étant donné la géologie particulière de Sceut. »

Le message a été préavisé favorablement par la commission des finances et des services communaux.

Le groupe HSA, représenté par Céline Grellier, se questionne en ces termes :

« Je monte à la tribune afin que les informations suivantes soient communiquées à l'ensemble de mes collègues et soient mises au procès-verbal.

L'immeuble en construction en lien avec ce message est en bonne voie, c'est joli de voir Sceut se développer. Par contre, cela veut-il dire que le permis de construire a été délivré alors que l'alimentation en eau potable n'était pas réglée ?

Quand je vois ce qu'il faut remplir sur JURAC pour un permis, je trouve cela troublant de devoir voter que maintenant. On nous parle d'une mesure PGA, il n'y en a pas qu'une à mettre en place vu la taille de notre Commune, alors celle-ci est-elle vraiment prioritaire pour notre Commune ou est-elle passée avant les autres à cause de la délivrance de ce permis ?

Le groupe HSA soutiendra ce projet soumis au vote afin de permettre à la Commune de corriger des erreurs de procédures s'il y en a eues. »

Valérie Soltermann répond comme suit :

« Effectivement, il y a eu quelques petites erreurs en délivrant le permis avant de régler l'alimentation en eau potable. Le Conseil communal apprend de ses erreurs. Ceci dit, c'était aussi un cas particulier, ce n'était pas une viabilisation de parcelle traditionnelle. L'année passée était une année particulièrement chargée et ce n'est pas toujours simple, on fait au mieux. »

Au vote, le message est accepté par 32 voix.

## ■ Prendre connaissance et statuer sur l'octroi d'une subvention d'investissement de 133'000 fr. en faveur de la société de tir Bassecourt-Develier, pour le remplacement de 14 cibles électroniques du stand de tir « La Lovère » à Bassecourt (message n°183 du 7 mars 2021).

L'entrée en matière n'est pas combattue.

Agnès Veya cède la parole à Géraldine Beuchat, Conseillère communale :

« Le Législatif doit se prononcer ce soir, car le Jura est organisé pour les personnes astreintes aux tirs obligatoires par des stands d'importance régionale. Ces stands peuvent être subventionnés et les personnes astreintes peuvent aller faire leurs tirs obligatoires. Le remplacement de ces installations de tir de 300 mètres est régi par l'ordonnance fédérale, qui indique que ces investissements ou/et remplacements sont à la charge des communes. Pour le stand de tir de « La Lovère », plusieurs communes sont concernées, à savoir Develier, Boécourt, Saulcy et Haute-Sorne.

Un courrier a été adressé au Conseil communal en date du 31 mars 2020. La société a fait la doléance que ce remplacement soit effectué pour 2023. Suite à cela, le Conseil communal a décidé de mettre un montant au budget 2022. La société de tir a été informée en mai 2021 et la Commune a posé un certain nombre de questions. Les informations demandées ont été transmises par la société de tir. Cette dernière a répondu et nous a informés que toutes les autres communes concernées étaient favorables à ce projet. Aussi, nous avons appris que les travaux débuteraient en octobre 2021 avant que le Conseil général ne se prononce. De ce fait, le Conseil communal a décidé de dénoncer la convention, car il semblait important de déterminer le seuil, mais surtout un plafond au niveau des lignes à remplacer.

Cette convention a été dénoncée et comme le renouvellement se fait de 5 ans en 5 ans, la dénonciation serait effective au 31 décembre 2026.

Le Conseil communal demande d'accepter ce message.

Les commissions de la mairie, des finances et de l'environnement ont toutes préavisé favorablement ce message. »

Le groupe HSA, représenté par Alain Girardin, se prononce en ces termes :

« Nos représentants à la commission de l'environnement nous ont parfaitement retracé et fait l'historique de cet épisode présenté par la conseillère en charge lors de leur dernière séance. Nous constatons que le travail de la conseillère a été fait correctement.

Géraldine Beuchat a également renseigné la commission des finances sur les faits avec exactitude nous conduisant ce soir à voter un crédit pour des travaux déjà exécutés par la société de tir, sans aucune garantie financière de la Commune de Haute-Sorne.

Nous considérons que la société en question a outrepassé ses compétences en exécutant les travaux avant l'année 2022 durant laquelle Géraldine Beuchat avait budgété le montant relatif au vote de ce jour. Nous déplorons cet état de fait et notamment la convention rapidement rédigée juste avant la fusion, obligeant la nouvelle commune à des conditions qui pourraient être discutables. Nous ne sommes bien entendu pas opposés à ce que la société de tir de Bassecourt-Develier ait des installations en ordre pour pratiquer son sport.

Mais nous sommes opposés à la manière de faire. Par conséquent, le groupe HSA donne à ses représentants au Conseil général la liberté de vote pour ce crédit. »

Vincent Voyame (PCSI+RC) se prononce en ces termes :

« Sur le fond, pas de problème, je suis en faveur des sociétés, mais concernant la procédure, ce n'est pas normal.

Y avait-il vraiment une urgence pour effectuer ces travaux ? Et pourquoi ne pas avoir attendu jusqu'à ce soir avant d'effectuer ces travaux ? En tant qu'élus de Haute-Sorne, ça me dérange de voter sur des travaux qui ont déjà été réalisés. »

Au vote, le message est accepté par 18 voix et 13 abstentions.

Retrouvez les documents du Conseil général sur [www.haute-sorne.ch](http://www.haute-sorne.ch)



# MOBIJU en Haute-Sorne

## LES POINTS FORTS

À Bassecourt et Courfaivre, les bus des lignes 50 et 52 sont en correspondance avec les trains de/pour Porrentruy, Delémont et au-delà de/pour Bienne et Bâle jusqu'à 19h30.

Pour la ligne 51, correspondances des bus vers les trains le matin et des trains vers les bus l'après-midi.

Bassecourt dispose d'une desserte interne à raison d'une course toutes les 30 minutes, qui dessert notamment l'usine Ruedin, le secteur St-Hubert, les Longues-Royes, le stade et la halle des fêtes, l'EFEJ, la résidence Claire-Fontaine et Jura Centre.

## ACCÈS PLUS RAPIDE À LA ZONE D'ACTIVITÉS DE LA COMMUNANCE À DELÉMONT

Les trains CFF en provenance de l'axe Boncourt – Porrentruy – St-Ursanne – Glovelier – Bassecourt disposent de **correspondances avec un bus à Courtételle (ligne 2)** permettant d'accéder à la zone d'activités de la Commune de Delémont en cinq minutes.

Les correspondances bus/train à Courtételle sont proposées **de 5 heures du matin jusqu'à 20 heures**, puis encore vers 22 heures. Depuis Bassecourt, il faut à **peine 14 minutes** pour se rendre à la zone d'activités de la Commune de Delémont.

## DES NUITS SANS ENNUI GRÂCE AUX BUS NOCTURNES

Les courses nocturnes sont proposées selon les mêmes horaires durant tout le week-end. **Trois courses par nuit et dans chaque direction** relient Courfaivre, Bassecourt, Glovelier et Boécourt avec Delémont et Porrentruy (ligne N10) et, deux fois par nuit et en correspondance à Glovelier (ligne 34) avec Saignelégier.

**NOUVEAU** : les suppléments sont supprimés, les prix des courses en vigueur la journée s'appliquent aux courses nocturnes et les abonnements des transports publics sont valables.



MOBIJU propose des horaires toujours mieux adaptés aux usagers de Haute-Sorne.

## NOUVEAU

Tous les arrêts MOBIJU disposent d'un **code QR** sur les horaires affichés. En lisant ce code à l'aide d'un smartphone ou d'une tablette, vous obtenez l'horaire des prochains départs en temps réel.



**Scannez le code QR ci-contre** pour consulter le plan du réseau et découvrir les informations sur l'arrêt le plus proche !

evil eye

Optic 2000

Une nouvelle vision de la vie

**LE SPORT  
SANS LIMITE  
AVEC DES SOLAIRES  
CORRIGÉES**



**Optic 2000 Marquis**

Place de la Gare 9 • 2800 Delémont • Tél. 032 423 13 31



**Lachat SA**



C'est aussi vos  
médicaments à domicile

2854 BASSECOURT  
Tél: 032 426 62 22

**Pharmacie  
Voirol**



## UN PHÉNOMÈNE COMPLEXE

# Le ruissellement

Durant l'été 2021, des événements pluvieux exceptionnels par leur intensité et durée ont touché notre Commune. Ce qui a causé des dégâts – pour certains conséquents – sur des habitations, des routes et d'autres infrastructures. Heureusement, seuls des dégâts matériels sont à déplorer.



Durant l'été 2021, des événements pluvieux exceptionnels par leur intensité et durée ont touché notre Commune. Ce qui a causé des dégâts – pour certains conséquents – sur des habitations, des routes et d'autres infrastructures.

C'est au sud de Bassecourt et de Courfaivre, ainsi qu'au nord de Soulce que se trouvent les principaux secteurs touchés par les intempéries.

**D**es phénomènes importants de ruissellement ont été observés, ce qui a contraint les autorités communales à entreprendre des démarches pour remédier à cette problématique pour protéger au mieux la population.

C'est au sud de Bassecourt et de Courfaivre, ainsi qu'au nord de Soulce que se trouvent les principaux secteurs touchés par ces intempéries.

Dès le mois d'août 2021, un bureau spécialisé dans la gestion des dangers naturels a été mandaté afin de recenser et d'analyser les différents lieux où des dégâts importants se sont produits.

### Travail de longue haleine

Une fois le recensement effectué et les informations réunies (photos, vidéos, plans, etc.), le mandataire a étudié toutes les situations, en se rendant sur le terrain notamment. La grandeur de notre territoire communal et les nombreux cas signalés ont complexifié cette étude. C'est un travail de longue haleine qui a ainsi débuté. L'étude a été échelonnée en plusieurs étapes.

Le 11 avril 2022, le Conseil communal a validé le rapport final, ainsi que la priorisation des mesures proposées en fonction de leur urgence.

Le chiffrage des coûts de toutes les mesures de protection est en cours de réalisation afin de définir le processus de financement et la planification de la réalisation. Toutes les mesures n'ont pas le même degré d'urgence et devront forcément être étalées dans le temps.

Les autorités espèrent avoir tous les chiffres avant les vacances d'été dans le but de pouvoir entreprendre les premières actions d'ici à l'automne prochain.

### Subventions éventuelles

Ce processus s'inscrit dans un cadre légal fédéral et cantonal. Ce qui implique que des procédures pour prétendre à des subventionnements doivent être suivies.

À noter aussi que ces études se sont arrêtées aux secteurs touchés l'été dernier. À l'avenir, les risques d'autres secteurs devront également être évalués.

Cette thématique du ruissellement s'ajoute à celle de la protection contre les crues, où de nombreux dossiers sont en cours de réalisation ou de finalisation d'étude. À titre d'exemple, les citoyen-ne-s ont largement accepté un crédit pour le secteur Sorne-Biernol. Le début des travaux est prévu en septembre.



Et finalement, les coûts des mesures à mettre en place en lien avec le ruissellement ne sont pas prévus dans un règlement communal. Cette question sera traitée prochainement par le Conseil général, qui devra valider le nouveau règlement de la gestion des eaux de surface.

Malgré la complexité et l'ampleur du dossier, les autorités et les services communaux concernés mettent tout en œuvre pour sécuriser les secteurs où des interventions doivent être faites dans les meilleurs délais.

# Léandre Ackermann

## l'éclosion d'un talent en toute modestie

Faire métier de sa passion est une chance qui ne sourit qu'à de rares privilégiés. Léandre Ackermann, de Courfaivre, est précisément de ceux-là. Alors que le neuvième art est à l'honneur dans la capitale jurassienne, elle a bien voulu délaissé un peu ses crayons et ses croquis, le temps de nous livrer quelques éclairages sur son activité fascinante et hors du commun: illustratrice et créatrice de bandes dessinées, ainsi que le mentionne sa carte de visite.

**N**ée en 1988, elle passe son enfance dans la Courtine. Elle obtient sa maturité en arts visuels au Lycée cantonal de Porrentruy, puis fréquente l'École Professionnelle des Arts Contemporains de Saxon, dans le canton du Valais. Elle en sort diplômée en 2010.

Deux ans plus tard, elle est l'heureuse récipiendaire d'une bourse de voyage décernée par la Commission culturelle interjurassienne. Ainsi, elle séjourne trois mois en Israël.

Ce périple fructueux, ponctué de découvertes, donnera lieu, l'année suivante, à une exposition au Musée jurassien d'art et d'histoire, intitulée *Les carnets de Léandre*. Son premier album, sorti en 2015, révèle d'emblée une artiste accom-

plie qui tire ressource avec bonheur de la puissance évocatrice de son art, neuvième du nom.

Son coup de crayon, absolument exquis, y explore avec délice et subtilité les tréfonds de l'âme humaine. Il est bien difficile de ne pas lui reconnaître de talent, bien qu'elle récu- se le mot:

*« Je n'irais jamais parler de talent ! C'est un terme moins flatteur qu'on ne l'imagine. Avec l'idée du don, vu comme une grâce tombée du ciel, il occulte souvent tout le travail nécessaire pour arriver à un certain niveau. »*



Léandre en décembre 2021, lors du vernissage de la dernière publication de *La bûche*.

■ **Créatrice de bandes dessinées... Une activité plutôt rare et, surtout, fascinante. Une passion de longue date, je présume...**

*C'est une passion, en effet, et elle est très précoce, puisqu'elle remonte à ma petite enfance. Tous les enfants dessinent, bien sûr, mais la plupart délaisse un jour les crayons... moi, je leur suis restée fidèle, symboliquement parlant.*

..... PUBLICITÉ







■ **Les parents sont toujours un peu réticents, lorsque leurs enfants envisagent d'embrasser une carrière artistique. Un tel choix est toujours hasardeux, il n'est pas la garantie de la sécurité matérielle...**

*Oui c'est vrai, mais ma famille m'a toujours encouragée dans ce défi, je lui suis très reconnaissante de ce soutien ! Dès le départ, je savais que ce serait difficile d'en vivre, je ne me suis jamais fait beaucoup d'illusions !*

*En fait, ce n'est même pas difficile, c'est presque impossible, du moins sans recourir à des travaux alimentaires pour compléter. Mais bon, ma passion du dessin, toutes activités confondues, occupe quand même 75% de mon temps et m'assure la moitié de mes revenus. Je complète par un emploi d'auxiliaire bibliothécaire à la Bibliothèque de la ville de Moutier.*

■ **Et pourtant, il y a des auteurs de BD qui non seulement en ont vécu, mais se sont enrichis... et même considérablement pour certains !**

*C'était il y a plus de cinquante ans ! Mais les choses ont bien évolué. Aujourd'hui, l'offre est beaucoup plus profuse et diversifiée. Et surtout, elle s'est libérée.*

*Certaines règles en vigueur au départ ont été transgressées, avec le temps, c'est l'évolution naturelle de toute discipline qui s'épanouit. Le genre est toujours très populaire, mais une partie de la création actuelle s'adresse à un public restreint et averti.*

*Enfin bref, sauf rares exceptions, ce n'est plus possible de tirer un revenu décent de son travail.*

*C'est un peu paradoxal, puisque cette foison et cette diversité sont le reflet du dynamisme du neuvième art...*

Grâce au soutien de la République et canton du Jura, Léandre a pu effectuer un séjour en résidence à la Cité internationale des arts, à Paris, en 2018. Ces croquis, qui laissent deviner une histoire en gestation, ont été élaborés à cette époque et dans ce contexte.

## 2015, année charnière

■ **L'année 2015 aura été une année charnière, dans votre carrière...**

*C'est l'année de parution de mon premier album, L'Odyssée du microscopique, sorti en avril, aux éditions La Boîte à Bulles, une maison française spécialisée dans l'édition de BD et le lancement de jeunes artistes...*

■ **Le titre L'Odyssée du microscopique est intrigant... il renvoie à la fois à Homère, au voyage mouvementé et à l'infiniment petit.**

*En fait, c'est une histoire sur le bonheur qui implique Élias, un journaliste.*



**ÉLECTRICITÉ**  
**TABOURAT**  
*Le bon choix !*

**GLOVELIER**  
 Tél. 032 426 65 61  
 info@tabourat.ch

**www.tabourat.ch**

**Notre mission:  
 toujours moins d'émissions.**



**LEASING 1.9 %\***

Toutes les offres: [hyundai.ch/promo](https://hyundai.ch/promo) **HYUNDAI**

Étiquette-énergie 2022

TUCSON PHEV  
 IONIQ 5  
 KONA EV

\* Conditions de leasing: taux d'intérêt de 1.9 % (taux effectif de 1.92 %), durée 48 mois, premier paiement plus élevé 33 %, valeur résiduelle TUCSON Plug-in et KONA Electric: 41.9 % | IONIQ 5: 48.6 %. Kilométrage de 10 000 km par an, assurance casco complète non comprise. L'octroi d'un leasing est interdit s'il entraîne le surendettement du consommateur. Une offre de Hyundai Finance. Organisme proposant le leasing: Cembra Money Bank SA, Zurich. - Uniquement pour les contrats clients conclus entre le 1.5.2022 et le 31.5.2022 ou jusqu'à nouvel ordre | immatriculation: du 1.5.2022 au 20.6.2022. - Toutes les promotions sont financées conjointement par HYUNDAI SUISSE et par les partenaires officiels Hyundai participants. Non cumulable avec d'autres offres. - Plus d'informations: [hyundai.ch/promo](https://hyundai.ch/promo) - III.: image emblématique. Hyundai décline toute responsabilité pour les éventuelles erreurs et omissions.

**Garage du Tabeillon**  
 Montavon SA **Glovelier**  
 2855 Glovelier T 032 426 71 29 [www.tabeillon.ch](https://www.tabeillon.ch)  
 Partenaire officiel **HYUNDAI**


**Allianz**   
 Assurances Prévoyance

Agence générale Fabrice Mouttet  
 Avenue de la Gare 42  
 2800 Delémont  
 Tél. 058 357 70 70



**ATB SA**  
 Ingénieurs-conseils SIA USIC

- Routes, trafic et voies ferrées
- Hydraulique
- Bâtiment et ouvrages d'art
- Décharges et carrières
- Travaux spéciaux
- Aménagement du territoire



Moutier	032 494 55 88
Courgenay	032 471 16 15
Tramelan	032 487 59 77
Saignelégier	032 951 17 22
Delémont	032 422 56 44
Laufen	061 761 17 85
Saint-Imier	032 941 71 50
<a href="https://www.atb-sa.ch">www.atb-sa.ch</a>	<a href="mailto:info@atb-sa.ch">info@atb-sa.ch</a>

**ROLF ESCHMANN SA**



Mensuration officielle et technique - Aménagement du territoire - Cadastre souterrain  
 Améliorations foncières - Systèmes d'information géographique (SIG)  
 Bernard Studer  
[info@eschmann-geometre.ch](mailto:info@eschmann-geometre.ch) - [www.eschmann-geometre.ch](https://www.eschmann-geometre.ch) - 032 435 56 79  
 Rue du 23-Juin 37, 2830 Courrendlin / Chemin Central 5, 2942 Allé

 **Faites un don avec TWINT !**

Scannez le code QR avec l'app TWINT  
 Confirmez le montant et le don



Le défi de Cédric "Courtételle - Barcelone à vélo" pour donner espoir et courage aux personnes atteintes du cancer ; vous aussi, vous pouvez soutenir son périple par un don : CCP 25-7881-3 ou

IBAN CH13 0900 0000 2500 7881 3 ou par twint 

Tous les dons seront affectés à la Ligue jurassienne contre le cancer

Couverture de son premier album, verni à Paris, en avril 2015.

► Un beau matin, notre héros se réveille et se surprend à être... heureux, alors que son métier, qui consiste à mettre des mots sur l'horreur de tous les jours, ne le prédispose pas vraiment au bonheur...

■ Vous n'en direz pas plus !  
Pour ce premier album, le succès a-t-il été au rendez-vous ?

Disons qu'il aura connu un beau succès de lancement! En tous cas, la presse spécialisée a bien accueilli l'ouvrage. Et puis, les ventes ont été honnêtes, en ce sens que mon éditeur n'a pas perdu d'argent...

■ Je remarque qu'il s'agit d'un ouvrage cosigné. Justement, j'ai cru comprendre que deux acteurs intervenaient dans la création d'une bande dessinée, le dessinateur proprement dit et le scénariste!

Ce n'est pas systématique! Ce sont deux facettes différentes d'un même métier. Il y a des scénaristes qui sont également dessinateur, il y a les pures scénaristes qui ne toucheront jamais un pinceau, et puis il y a celles et ceux qui sont tantôt dessinateur, tantôt scénariste, au gré des exigences ou des opportunités.

Pour mon premier album, j'ai collaboré avec un scénariste, Olivier F. Delasalle. Pour d'autres créations, notamment mes contributions à La bûche, je suis moi-même scénariste. Olivier est un écrivain, le scénario de L'Odyssée microscopique aura été sa première expérience dans le neuvième art...



■ La bûche, justement!  
L'année 2015 est aussi celle du commencement de cette aventure...

Le premier exemplaire de La bûche est en effet sorti cette année-là. La bûche est un fanzine qui paraît une fois l'an (n.d.l.r. un fanzine est un magazine autopublié).

En l'occurrence, il s'agit d'un recueil de courtes bandes dessinées auquel participe une quinzaine d'autrices, un bel échantillon de différents styles.

À l'origine de cette initiative, il y a ce constat: la BD est encore un milieu à prédominance largement masculine.

L'objectif est de rendre beaucoup plus visible la création féminine et de favoriser les rencontres entre les dessinatrices de Suisse romande qui exercent dans la BD.

Au total, pas loin d'une centaine d'entre elles participent actuellement à cette aventure éditoriale. Ce chiffre est d'autant plus éloquent qu'il ne concerne que la Suisse romande.

Pour ma part, j'ai contribué à l'édition de 2016, ainsi qu'à des hors-séries de 2019, 2020 et 2021. Aucune dessinatrice d'outre-Sarine n'est impliquée dans ce projet.

Ce n'est pas une question de barrière linguistique, mais la Suisse allemande a un rapport culturel un peu différent avec la bande dessinée.

## Travail de longue haleine

■ Combien de temps est-il nécessaire à la réalisation d'un album ?

C'est un travail de longue haleine, surtout s'il n'est pas possible d'y consacrer tout son temps. Entre le premier contact avec l'éditeur et le vernissage de l'album, il peut bien s'écouler deux ans et demi.

■ L'outil informatique est venu à la rescousse. En quoi a-t-il changé la manière de travailler des créateurs de bandes dessinées ?

Vous savez, qu'il s'agisse d'une planche à dessin ou d'un clavier, d'un pinceau ou d'une souris, le geste est toujours le même. En revanche, l'outil informatique permet bien des facilités, notamment d'effectuer des modifications à l'infini avec une grande aisance. Alors, évidemment, on a un peu tendance à abuser de cette ressource. Pour ma part, je n'ai pas renoncé aux crayons, j'ai recours aux techniques traditionnelles autant qu'à l'informatique...

■ Enfin, en quoi consiste vos travaux alimentaires ?

C'est très varié, ça va de l'illustration d'ouvrages à la réalisation de documentaires, la création de couvertures de romans, en passant par la réalisation de courtes bandes dessinées à usage didactique.

Texte et photos FRANÇOIS CHRISTE

PUBLICITÉ

**Desboeufs Alexandre Sàrl**  
**Menuiserie**

menuiserie-desboeufs.ch

2854 Bassecourt

**Internorm**

Fenêtres – Portes





# NOUVEL ÉCOQUARTIER DE BASSECOURT

## Un concept énergétique unique pour l'Arc jurassien

*Les Jardins de la Tuilerie (LJT), à Bassecourt, représentent le premier écoquartier de l'Arc jurassien qui bénéficiera d'un regroupement de consommation propre (RCP) d'une telle envergure. Ce regroupement est une opportunité de réduction de la facture énergétique via la production, en grande partie, de l'électricité consommée. Le fait que l'énergie produite le soit par des installations photovoltaïques permet également de miser sur une énergie propre et renouvelable.*

**Un nouvel établissement médico-social (EMS), la résidence *Les Boutons d'Or*, 5 immeubles comprenant 50 appartements protégés, un complexe baptisé *La Prairie*, ainsi que d'autres immeubles locatifs y verront notamment le jour.**

**Les travaux vont débuter sous peu. Et les premiers bâtiments seront opérationnels dans les 18 prochains mois.**

**Energétiquement, la société Faivre Energie SA, à Delémont, est fortement et de manière inédite impliquée dans le projet.**

**L**e nouvel EMS *Les Boutons d'Or* va être chauffé par une pompe à chaleur, qui puisera son énergie dans la nappe phréatique sous-jacente. « *Un défi réalisé en étroite collaboration avec l'Office cantonal de l'Environnement permettant de bénéficier de la solution énergétique la plus efficiente, tous types d'approvisionnements confondus* », se félicite Sébastien Faivre, ingénieur HES en génie thermique et patron de Faivre Energie SA, à Delémont.

Outre cet établissement médico-social, au moins 5 immeubles pour un total de 50 appartements protégés verront le jour dans l'écoquartier de Bassecourt, chacun disposant d'une pompe à chaleur et d'une installation solaire photovoltaïque pour ses besoins en chauffage et en électricité. Enfin, l'ensemble des bâtiments (EMS + immeubles) seront interconnectés à travers un réseau électrique interne et indépendant offrant de nombreux avantages énergétiques et économiques.



Ecologiquement exemplaire, le complexe immobilier de 5 immeubles et 50 appartements protégés tel qu'il se présentera.



Vue intérieure d'un appartement protégé de 3,5 pièces.

Les logements seront accessibles aux handicapé-e-s, qui pourront profiter, entre autres et s'ils-elles le souhaitent, de toutes les prestations de l'EMS voisin, par exemple prise en charge médicale, soins à domicile, système d'alarme, blanchisserie, livraison de repas, coiffeur, rencontres, animation, etc.

«Et les promoteurs sont actuellement en pleine réflexion pour y implanter un centre médical et une crèche pour une quinzaine d'enfants», souligne Pascal Faivre, représentant des investisseurs, hors établissement médico-social, de ce complexe immobilier baptisé *La Prairie*, et père de Sébastien, directeur de Faivre Energie SA.

### Une première « électrique » dans l'Arc jurassien

«L'aspect unique de ce concept énergétique, c'est que le réseau de quartier n'appartiendra pas à BKW, le fournisseur d'électricité qui dessert Bassecourt – et

la plupart des communes du Jura et du Jura bernois. Cela nous permettra d'interconnecter électriquement chaque bâtiment et de proposer un regroupement dans le cadre de la consommation propre – RCP –, explique Sébastien Faivre. Une première, à cette échelle, dans l'Arc jurassien. Chaque immeuble produit et consomme de l'électricité. S'il en fabrique trop par rapport à ses besoins, il a la possibilité de transférer le surplus aux autres édifices, qui pourraient en avoir besoin. On gagne ainsi en autonomie. Autre avantage: au lieu d'avoir un contrat BKW par logement, soit cinquante, sans compter l'EMS, il n'y en aura plus qu'un, pour un très grand

consommateur. Celui-ci aura ainsi tout loisir de négocier des tarifs électriques clairement inférieurs à ceux habituellement pratiqués pour un appartement.»

Autrement dit, BKW sera en concurrence avec d'autres fournisseurs d'électricité, auprès desquels ce très grand consommateur pourra demander des offres attractives.

«Eu égard aux aspects novateur et économique de ce complexe immobilier, les propriétaires des futurs immeubles auraient un intérêt manifeste à rejoindre le RCP», estime le directeur de Faivre Energie SA.

DIDIER WALZER

### Faivre Energie SA, acteur clé

L'entreprise delémontaine Faivre Energie SA est un acteur clé pour ce concept énergétique innovant pour l'ensemble de ces bâtiments, autant pour la production de chaleur par pompe à chaleur que pour l'approvisionnement électrique par le solaire photovoltaïque.



**FSPBikesport**  
- DELÉMONT -  
[www.fspbikesport.ch](http://www.fspbikesport.ch)

## LA SOLUTION À VOS PROBLÈMES D'IMPAYÉS



N'attendez pas  
qu'il soit trop tard !

Office de Recouvrement  
de Créances - Inkasso

[www.orcnet.ch](http://www.orcnet.ch)

032 465 70 50 | [contact@orcnet.ch](mailto:contact@orcnet.ch)

Réparation de dégât de parc et dégât de grêle



**Débosselage Sans Peinture**

Notre professionnalisme au  
service de votre carrosserie.

Edouard Chèvre  
079 428 87 55 | [www.ched.ch](http://www.ched.ch)

# COLAS

Tél. 032 427 36 60

Fax 032 427 36 79

[colasju@colas.ch](mailto:colasju@colas.ch)

**Routes – Génie civil – Revêtements colorés**  
**Remplacement de conduites sans tranchées**

Dos chez Mérat 126 – Case postale 54 – 2854 Bassecourt

COURFAIVRE



CHAUFFAGE - SANITAIRE  
INSTALLATION SOLAIRE  
POMPE À CHALEUR

079 938 00 27

**HERVÉ GERSTER**



groupe sa

[www.rwb.ch](http://www.rwb.ch)

**RWB Jura SA**

Route de Fontenais 77

2900 Porrentruy

T : +41 58 220 38 00

[porrentruy@rwb.ch](mailto:porrentruy@rwb.ch)

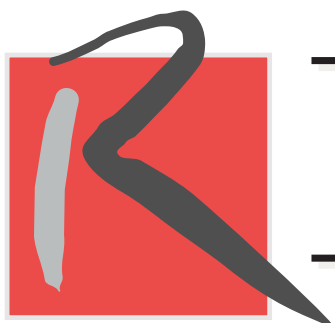
Rue de Chaux 9

2800 Delémont

T : +41 58 220 38 60

[delemont@rwb.ch](mailto:delemont@rwb.ch)

MEUBLES



# Rais

D E V E L I E R

[www.meubles-raiss.ch](http://www.meubles-raiss.ch)

## JOURNÉE DES ÂÎNÉ·E·S 2022

# Plus de 400 convives

Après deux ans d'arrêt forcé, le samedi 30 avril 2022 a enfin permis aux doyen-ne-s de notre Commune de se retrouver durant une journée au Centre culturel et sportif de Courfaivre.



La Journée des aîné-e-s 2022 au Centre culturel et sportif de Courfaivre.

Yvonne Lucchina, présidente de la commission de la Journée des aîné-e-s, a prononcé le mot de bienvenue, suivie par le maire de Haute-Sorne, Jean-Bernard Vallat, ainsi que la présidente du Conseil général, Agnès Veya.

La musique a été assurée par le groupe Errance avant que les entrées ne soient servies, puis par les Gais Minets entre les différents plats du menu toujours très apprécié et préparé par un traiteur de Haute-Sorne.

Cette journée a été une réussite et les Autorités communales tiennent à remercier les organisateurs et membres de la commission de la Journée des aîné-e-s, ainsi que les nombreux bénévoles, qui, comme à chaque fois, ont œuvré au bon déroulement de cette fête, qui comptait plus de 400 convives.

## LES JUBILAIRES PRÉSENTS

### 95 ans et 90 ans en 2022

M. Schlüchter Robert	Bassecourt	05.04.1927
M <sup>me</sup> Cerf Marie-Thérèse	Bassecourt	21.08.1927
M. Chenal Marcel	Bassecourt	26.11.1927
M <sup>me</sup> Messerli Denise	Courfaivre	07.03.1932
M <sup>me</sup> Monnin Paulette	Bassecourt	04.04.1932
M <sup>me</sup> Brosy Colette	Bassecourt	25.07.1932
M <sup>me</sup> Domon Anne-Marie	Bassecourt	25.07.1932
M <sup>me</sup> Rebetez Hélène	Bassecourt	22.08.1932
M <sup>me</sup> Froidevaux Marie-Thérèse	Bassecourt	02.12.1932

### 70 ans de mariage

M <sup>me</sup> et M. Chenal Marie-Louise et Marcel	Bassecourt	10.10.1952
---	------------	------------

### 65 ans de mariage

M <sup>me</sup> et M. Monnerat Agnès et Jean	Bassecourt	04.10.1957
--	------------	------------

### 60 ans de mariage

M <sup>me</sup> et M. Kraft Marcelle et Charles	Glovelier	16.11.1962
---	-----------	------------

### 50 ans de mariage

M <sup>me</sup> et M. Joliat Francine et Jean-Louis	Courfaivre	29.09.1972
M <sup>me</sup> et M. Migy Marie-Claire et Georges	Glovelier	29.06.1972
M <sup>me</sup> et M. Cristian Maria Antonia et Parisio	Bassecourt	26.05.1972
M <sup>me</sup> et M. Faggella Giuseppina et Giuseppe	Bassecourt	25.02.1972

PUBLICITÉ



Comptabilité  
Révision, agrémentation ASR  
Fiscalité  
Conseil d'entreprise  
Tous mandats d'entreprise

Rue Emile-Boéchat 60  
2800 Delémont  
032 422 74 80

Rauracie 47  
2853 Courfaivre  
032 438 98 23

E-mail:  
roth@fiduplus.ch  
hulmann@fiduplus.ch



# UNivers de soie, Bassecourt

## Association de partage pour adolescents et adultes

UNivers de soie a été fondée en 2017. Elle a pour objectif de permettre à des enfants et adolescents de se rassembler autour de moments de partage afin qu'ils puissent déposer leurs craintes, leur ressenti et leur douleur face à la perte d'un être proche, de la maladie ou faisant face à la séparation du couple.

Permettre aux enfants qui vivent des expériences similaires d'échanger, de comprendre qu'ils ne sont pas seuls, de trouver une écoute, voici le but des ateliers de l'association, qui se déroulent principalement à la cafétéria de la résidence L'Envol à Bassecourt.

Suite à l'accompagnement de ces jeunes, **UNivers de soie** a constaté que, parfois, un soutien aux parents serait également le bienvenu.

L'association a donc décidé d'organiser des soirées de partage.

Ouvertes à tout public, elles ont également lieu à L'Envol et permettent de partager sur des thèmes tels que le deuil, la perte ou la maladie.

Une première soirée a eu lieu en juin 2021, une deuxième le lundi 30 mai, à 20 h, et **une troisième se déroulera le mercredi 31 août, toujours à 20 h.**

**UNivers de soie** est soutenue par le Service de l'action sociale. Une reconnaissance d'utilité publique va lui être délivrée.

À l'origine ouverte aux adolescents, l'association accueille désormais aussi les parents.



### RENSEIGNEMENTS

tél. 032 535 07 17

[contact@universdesoie.ch](mailto:contact@universdesoie.ch)

[www.universdesoie.ch](http://www.universdesoie.ch)



**Mon arbre**  
*Mon histoire*

Parce qu'il y a des moments qu'on n'oubliera jamais... La BCI s'engage à faire grandir vos projets et la forêt jurassienne. **1 hypothèque JuraFamille = 1 arbre planté**

## BIBLIOBUS

# « Ensemble ! », un rendez-vous d'animation dans les villages de Haute-Sorne

Le Bibliobus de l'UP propose à nouveau son cycle d'animations « Ensemble ! » avec l'association « Bain de livres ».

Lors de ces animations, le Bibliobus, qui s'est déjà arrêté à Courfaivre, stationne comme d'habitude et vient accompagné par le bus « Bain de livres », qui s'installe à côté de lui. L'équipe d'animation propose des contes, des kamishibais (théâtre d'histoires japonais), de la musique et des petits jeux pour les enfants et les familles.

Des activités adaptées aux enfants de tous âges, des bébés lecteurs aux adolescents.

Un choix de livres à lire sur place est aussi à disposition, et les parents sont invités à partager un moment de lecture avec leur-s enfant-s.

L'animation est gratuite et offerte par votre Commune. ■



### LIEUX ET HEURES DE L'ANIMATION :

#### Soulce

24 août 14:00 - 16:00  
Milieu du village

#### Glovelier

16 septembre 14:30 - 17:00  
École enfantine

#### Undervelier

21 septembre 15:45 - 17:45  
Milieu du village

#### Bassecourt

23 septembre 17:15 - 19:15  
École primaire

### POUR PLUS D'INFORMATIONS

[www.bibliobus.ch](http://www.bibliobus.ch)

rubrique « Ensemble ! »  
ou: bibliobus@bibliobus.ch  
tél. 032 421 40 10



# THÉÂTRE

## UNE COMÉDIE DÉSOPILANTE !

mise en scène par Stéphane Thies

Une troupe de théâtre se prépare à jouer une pièce de boulevard, mais rien ne va fonctionner comme prévu ! Des comédiens répètent la veille de la première une « comédie ». L'envers du décor apparaît au deuxième acte pour exposer les histoires en coulisses. Finalement, les intrigues se mélangent pour la dernière représentation. Au milieu de tout ça, les saucisses disparaissent et les comédiens essaient tant bien que mal de faire ce qu'on leur demande : jouer ! Art qu'en Lune propose avec cette pièce, une vraie fête du théâtre.

Cette année, Art qu'en Lune se déplace à Undervelier où la Halle des fêtes est transformée en un espace théâtral.



Théâtre **Art qu'en Lune** présente

# RECTO-VERSO

Mise en scène Stéphane Thies

Undervelier  
Halle des fêtes

**Représentations :**  
Vendredi 2 septembre à 20 h  
Samedi 3 septembre à 20 h  
Vendredi 9 septembre à 20 h  
Samedi 10 septembre à 20 h  
Dimanche 11 septembre à 17 h  
Mercredi 14 septembre à 20 h  
Vendredi 16 septembre à 20 h  
Samedi 17 septembre à 20 h

à partir du 10 août 2022 :  
**Réservations**  
au 076 697 93 80  
de 18h à 20h

Art qu'en Lune est membre de la **EJSTA** et **AG CULTUREL**

On va s'amuser à Undervelier !

Repas possibles  
les samedis soir



**VALTRA**

Une compétence professionnelle au service des agriculteurs

**GVS Jura**

**GVS AGRAR JURA SA**  
Espace industriel 13  
CH-2854 Bassecourt  
Tél. +41 (0)32 426 72 50  
www.gvs-jura.ch

**FIDUCIAIRE - AUDIT - CONSEILS**

**T.B**

THÉOPHILE  
BOEGLI

Vieilles-Forges 9, 2854 Bassecourt, tél. 032 426 64 55  
www.fiduciaire-boegli.ch

**AGENT FIDUCIAIRE AVEC BREVET FÉDÉRAL  
CAS EN FISCALITÉ DES PME**



Haute-Sorne  
032 433 46 08  
lovissa@bluwin.ch

**BIOTEC**  
BIOLOGIE APPLIQUÉE SA  
www.biotec.ch

EAU  
PAYSAGE  
FAUNE & FLORE



- 24 au 26 juin Bassecourt s'amuse
- 26 juin SlowUp Jura
- 27 juin Conseil général (Centre culturel et sportif à Courfaivre)
- 2 et 3 juillet Fête de l'Étang des Lavoirs
- 19 au 21 août Fête du village de Courfaivre
- 19 septembre Conseil général (halle de gym de l'école primaire à Bassecourt)

## VACANCES ESTIVALES DE L'ADMINISTRATION COMMUNALE

11 juillet au 5 août 2022, fermeture des guichets  
de l'Administration les après-midis

18 juillet au 5 août 2022, fermeture du guichet de l'AVS

## FC BASSECOURT

### Concert de Noël d'Alain Morisod

Commandez dès aujourd'hui vos places pour le concert d'Alain Morisod du 8 décembre 2022 à la Halle des fêtes de Bassecourt. Pour acheter vos billets au prix préférentiel de 55 fr., écrivez-nous à l'adresse suivante:  
info@fcbassecourt.ch

Offre valable jusqu'au 31 juillet 2022

## THÉÂTRE

### Recto-verso

2, 3, 9, 10, 14, 16, 17  
septembre 2022, à 20 h

11 septembre, à 17 h



par la troupe Art qu'en Lune  
de Glovelier.

Adaptation  
et mise en scène:  
Stéphane Thies

Halle des Fêtes, Undervelier

Hello,

*Tu as envie de participer à un camp en tant que moniteur·trice et d'organiser des activités ludiques... ?*



Du samedi 8 octobre  
au samedi 15 octobre 2022,  
à la colonie du Cerneux-Godat  
aux Franches-Montagnes ?

Tu es motivé·e, âgé·e de plus  
de 18 ans et tu as plein d'idées  
pour occuper des jeunes  
(de 4<sup>e</sup> HarmoS à 8<sup>e</sup> HarmoS)  
durant une semaine ?

Alors contacte-nous vite  
au 079 722 09 51

Nous nous réjouissons  
de ton coup de fil.

À bientôt,

Le comité de la colonie  
de Haute-Sorne

## ELECTIONS COMMUNALES 2022

### « J'aime ma commune, je m'engage ! »

Les citoyennes et citoyens jurassien-ne-s seront appelé-e-s aux urnes cet automne pour renouveler leurs autorités communales: le 23 octobre 2022, puis le 13 novembre 2022 en cas de second tour. Ce sont plus de 500 personnes qui devront être élues pour conduire les affaires de leur commune durant la prochaine législature de 2023 à 2027.

Afin de sensibiliser la population jurassienne à ce rendez-vous majeur pour la démocratie locale et au regard des difficultés à trouver des personnes prêtes à s'engager, l'Association jurassienne des communes et le Canton du Jura lancent une campagne d'incitation afin qu'un maximum de personnes se portent candidates et candidats à l'échéance du délai de dépôt des listes et des actes de candidature, le 29 août 2022.

Un slogan porte cette campagne:

« J'aime ma commune, je m'engage ! ».

L'objectif principal de cette campagne est donc d'inciter les citoyennes et citoyens jurassien-ne-s à s'engager en faveur de leur commune en se portant candidat-e-s à l'une des nombreuses fonctions à repourvoir au sein des autorités communales, à savoir la mairie, la présidence et la vice-présidence des assemblées, la fonction de membre du Conseil communal, du Conseil général ou de ville ainsi que, selon les communes, celle de membre d'une commission communale, soit plus de 500 mandats.

Cette campagne d'incitation se veut simple, sobre mais efficace: elle s'articule autour d'un slogan, « J'aime ma commune, je m'engage ! », et d'un visuel, moderne et attractif.

Ce visuel, décliné en plusieurs formats, sera visible sur des affiches placées aux endroits les plus fréquentés des localités, sur les sites internet et les réseaux sociaux des communes et de l'Etat.

D'autres supports compléteront le matériel qui sera mis à disposition des communes pour sensibiliser la population.

La campagne sera également diffusée dans les médias régionaux afin d'intensifier la sensibilisation.

Une deuxième phase de la campagne interviendra cet automne, cette fois afin d'inciter la population à participer au scrutin.

Le slogan « J'aime ma commune, je m'engage ! » se transformera alors en « J'aime ma commune, je vote ! ».

La vitalité et la santé même des institutions et de notre démocratie sont en jeu.



PUBLICITÉ

RAPATRIEMENT • PRÉVOYANCE • ACCOMPAGNEMENT ET ÉCOUTE

079 820 85 14

Entreprise  
familiale  
de Haute-Sorne

Chambre  
mortauière  
privée



Membre de l'Association suisse  
des services funéraires



www.acc-comte.ch



ACCOMPAGNEMENT

comte

POMPES FUNEBRES

David et Joëlle Comte et Patrick Cortat