

## **Message du Conseil communal au Conseil général n°213 du 2 octobre 2023**

### **OBJET : Prendre connaissance et préavisier la modification du plan spécial « Carrière de la Petite Morée » à Glovelier, en vue de l'aménagement d'un compartiment de décharge de type B**

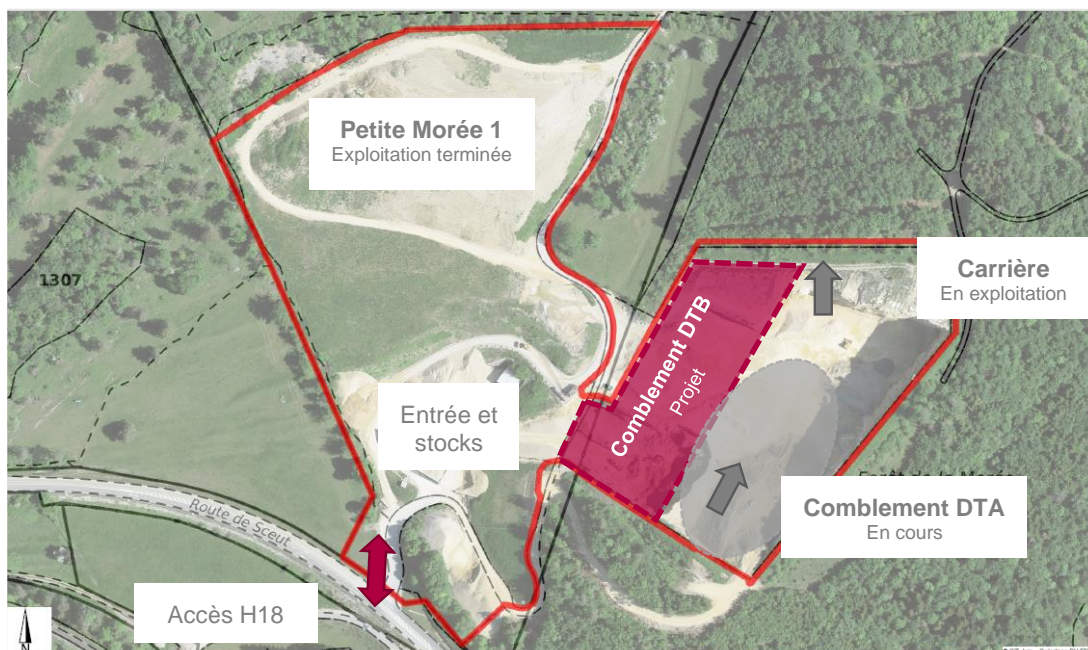
#### **1. Préambule / Objet**

La planification cantonale a identifié un déficit évident dans l'offre en sites de décharge de type B (DTB) pour le district de Delémont. Des solutions doivent être trouvées pour les entreprises et la population afin de pouvoir répondre aux différents besoins d'élimination des matériaux minéraux issus notamment de chantiers de démolition. L'exploitant du site de la Petite Morée à Glovelier, l'entreprise Lachat SA, propose d'aménager un compartiment réservé à ce type de matériaux dans l'enceinte existante de la carrière. La concrétisation de ces intentions nécessite la modification de la réglementation en vigueur et en particulier l'adaptation du Plan spécial « Carrière de la Petite Morée ».

#### **2. Introduction**

Bien que des progrès soient constamment observés dans le recyclage et la valorisation des matériaux minéraux, l'élimination en décharge reste parfois la solution ultime, la plus sûre et la plus rationnelle pour stocker certaines catégories spécifiques ne pouvant pas être valorisées. C'est le cas pour une partie des matériaux de type B (par le passé appelés « matériaux inertes ») principalement issus des chantiers de démolition des infrastructures et bâtiments publics et privés. Les matériaux admis en DTB sont les résidus de béton, de brique, de céramique, la laine minérale, le verre plat, le plâtre, les enrobés bitumineux, le fibrociment (« Eternit »), ou encore les matériaux terreux ou les matériaux d'excavation faiblement à peu pollués.

L'objectif de la modification proposée est d'autoriser l'aménagement d'un compartiment spécifique d'un volume de 190'000 m<sup>3</sup> dans la moitié ouest du périmètre de la carrière existante (en rose sur l'illustration ci-dessous). Le volume réservé aux matériaux B permettra de répondre aux besoins régionaux sur une durée d'une vingtaine d'années.



Localisation du compartiment DTB

Le comblement de la carrière a débuté en 2016 et est réalisé exclusivement avec des matériaux de type A (matériaux minéraux d'excavation, terre et pierres), conformément aux autorisations. La modification proposée permet de réserver environ 30% du volume total de comblement au stockage de matériaux de type B. L'extraction de la roche pourra se poursuivre parallèlement au comblement, dans les limites définies par le plan spécial en vigueur.

### **3. Considérations générales**

#### ***Aspects techniques***

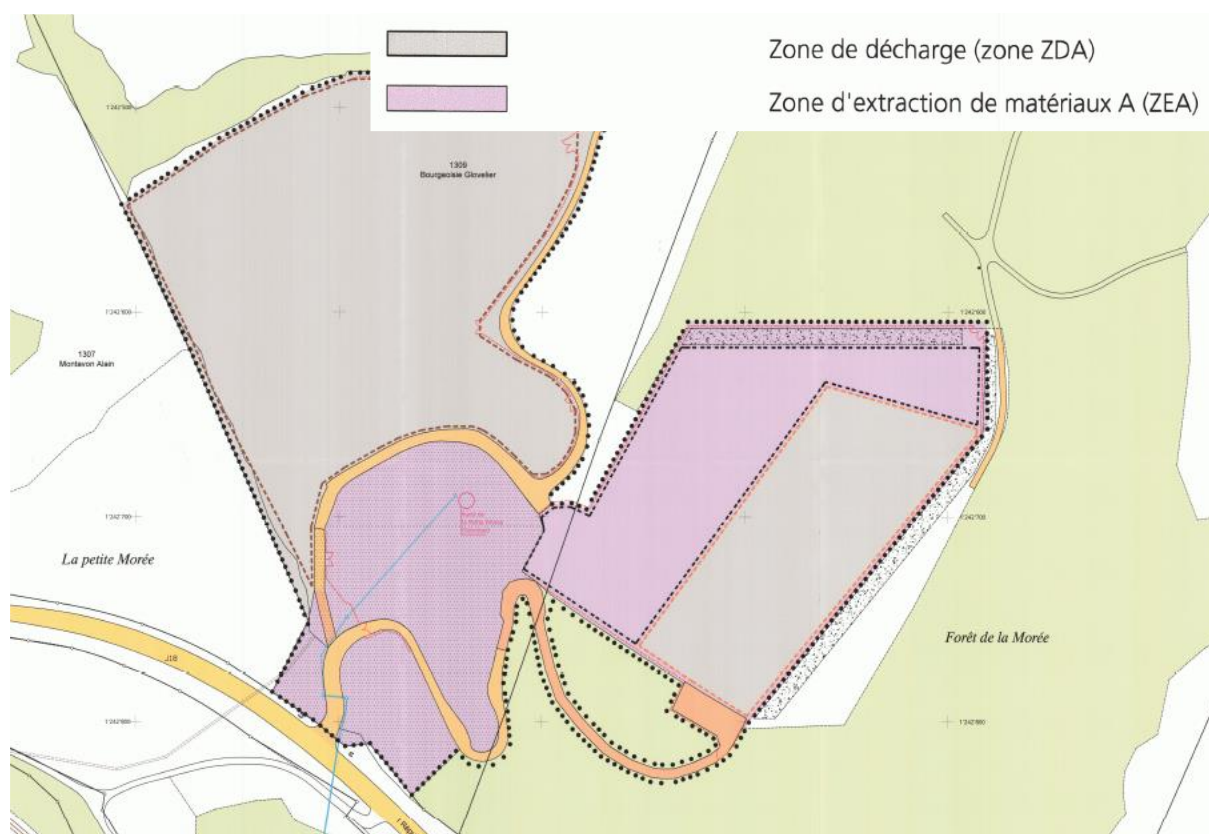
Par rapport à la situation actuelle, les principales adaptations techniques nécessaires à l'exploitation d'un compartiment DTB concernent la gestion des eaux. Un réseau de drainage sera aménagé sur le fond et les côtés du compartiment. Les eaux de percolation captées seront dirigées vers deux bassins techniques (décantation puis infiltration) à construire à l'entrée ouest de la future décharge.

L'exploitation de la DTB ne nécessitera pas d'emprise supplémentaire, aucun défrichement, pas de modification des accès ni des équipements existants.

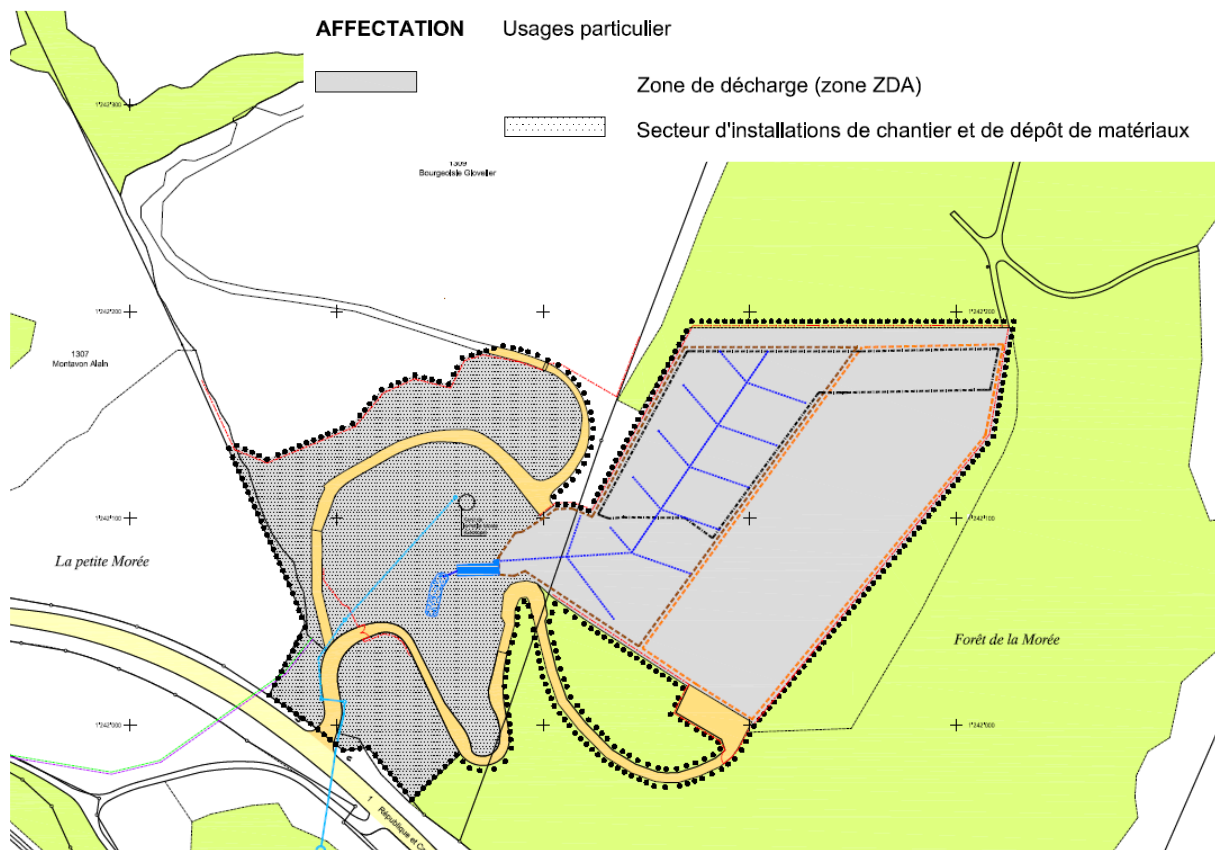
#### ***Modification du Plan spécial***

La principale adaptation porte sur le type de zone (uniquement zone de décharge ZDA) et la spécification d'un périmètre DTB. L'équipement nécessaire à la gestion des eaux (drainage et bassins) figure également sur le plan. Le périmètre de Plan spécial ne comporte aucune emprise supplémentaire dans sa partie Est, alors qu'il a été réduit dans la partie nord-ouest afin de tenir compte de la restitution effective de l'ancienne carrière à la nature (pâturage).

Les deux extraits ci-dessous permettent de visualiser les modifications apportées au Plan spécial.



Extrait du Plan spécial en vigueur (version initiale datant de 2005, adaptée en 2020).



### **Modification des prescriptions**

Les prescriptions qui régissent l'utilisation du territoire ont été adaptées dans le périmètre concerné.

Des dispositions supplémentaires sont en particulier mentionnées concernant la volumétrie et les étapes de la DTB, la nature des matériaux admis, la gestion des eaux, les mesures de protection de l'environnement ainsi que les procédures de contrôle au cours de l'exploitation.

## Protection de l'environnement

Les effets sur l'environnement du site de la carrière font l'objet d'évaluations régulières depuis le début de l'exploitation et les activités actuelles sont soumises à des mesures de protection et à des contrôles stricts qui seront maintenus dans le futur. Les effets environnementaux de l'exploitation du compartiment DTB ont été évalués dans une notice d'impact approuvée par l'Office de l'environnement.

Le trafic de camions associé à l'exploitation du site représente en moyenne 30 à 40 mouvements par jour selon les statistiques les plus récentes. Il ne connaîtra pas d'évolution significative avec l'exploitation d'un nouveau compartiment DTB et l'itinéraire d'accès restera inchangé (jonction A16 de Glovelier et H18 reliant les Franches-Montagnes).

L'aménagement du compartiment DTB est principalement associé à des enjeux supplémentaires de protection des eaux et fait dans ce sens l'objet d'une évaluation et de mesures de protection spécifiques :

- Les déchets admissibles en DTB sont règlementés par un cadre légal précis : la maîtrise de leur qualité fera l'objet de contrôles permanents au cours de l'exploitation

(par les remettants, par l'exploitant, par un mandataire externe et par l'Office de l'environnement)

- Des investigations récentes ont montré qu'il n'y a pas de nappe souterraine exploitable sous l'influence directe du site et ont permis de préciser le régime des écoulements souterrains
- Les eaux de percolation de la décharge DTB seront collectées et gérées dans deux bassins techniques, avant leur infiltration sur place dans le terrain
- Un programme de surveillance de la qualité des eaux sera appliqué tout au long de l'exploitation du compartiment DTB, sous la supervision de l'Office de l'environnement

### ***Etat final du site***

Le principe général de remise en état de la carrière défini en 2005 reste inchangé. Au terme de l'exploitation, la topographie initiale sera reconstituée (comblement intégral) et le secteur sera restitué à la nature en qualité d'aire forestière.

## **4. Procédure**

### ***Information et participation***

Les intentions de développement du site ont fait l'objet de plusieurs présentations et discussions depuis 2016 avec le Conseil communal et la Bourgeoisie de Glovelier, propriétaire foncier.

La population a été informée du projet par la distribution d'un tout-ménage en septembre 2022.

### ***Dépôt public***

La phase d'examen préalable a été clôturée le 11 avril 2023 par le SDT. La modification du plan spécial « Carrière de la Petite Morée » a été déposée publiquement du 20.04.2023 au 19.05.2023.

Aucune opposition n'a été formulée durant le délai de dépôt public.

### ***Modification du Plan spécial***

Dans l'avis de principe émis par le SDT le 12 avril 2022, il a été confirmé que la compétence d'adoption de la modification du Plan spécial revient au corps électoral de la commune de Haute-Sorne.

Conformément à l'art. 28 du Règlement d'organisation et d'administration de la commune mixte de Haute-Sorne, le Conseil général préavise toutes les affaires soumises à la votation aux urnes.

## **5. Délai de réalisation**

Message au Conseil général (CG)	2 octobre 2023
Votation populaire et adoption du Plan spécial	26 novembre 2023
Envoi du dossier signé à la SAM	Décembre 2023
Décision d'approbation par la SAM	Février 2024
Publication de la décision d'approbation dans le JO	Mars 2024

## **6. Considérations financières**

Le coût des études et de la procédure de modification du plan spécial est à la charge de l'exploitant du site (entreprise Lachat SA).

Durant la période d'exploitation de la carrière et de la décharge, une rétribution est versée à la Commune par l'exploitant. Les modalités sont fixées par voie de convention (convention de 2006, en cours d'actualisation), au prorata des volumes annuels.

## **7. Financement**

Aucun financement communal n'est sollicité pour l'approbation du Plan spécial ni pour l'exploitation du site.

## **8. Préavis des autorités**

Le Conseil communal préavise favorablement cet objet et invite le Conseil général à préaviser favorablement le message tel que présenté.

Haute-Sorne, le 4 septembre 2023

**Au nom du Conseil communal**

**Le Président**

**Le Chancelier**

**Eric Dobler**

**Raphaël Mérillat**