



Commune mixte de  
**Haute-Sorne**

# PGA de Haute-Sorne

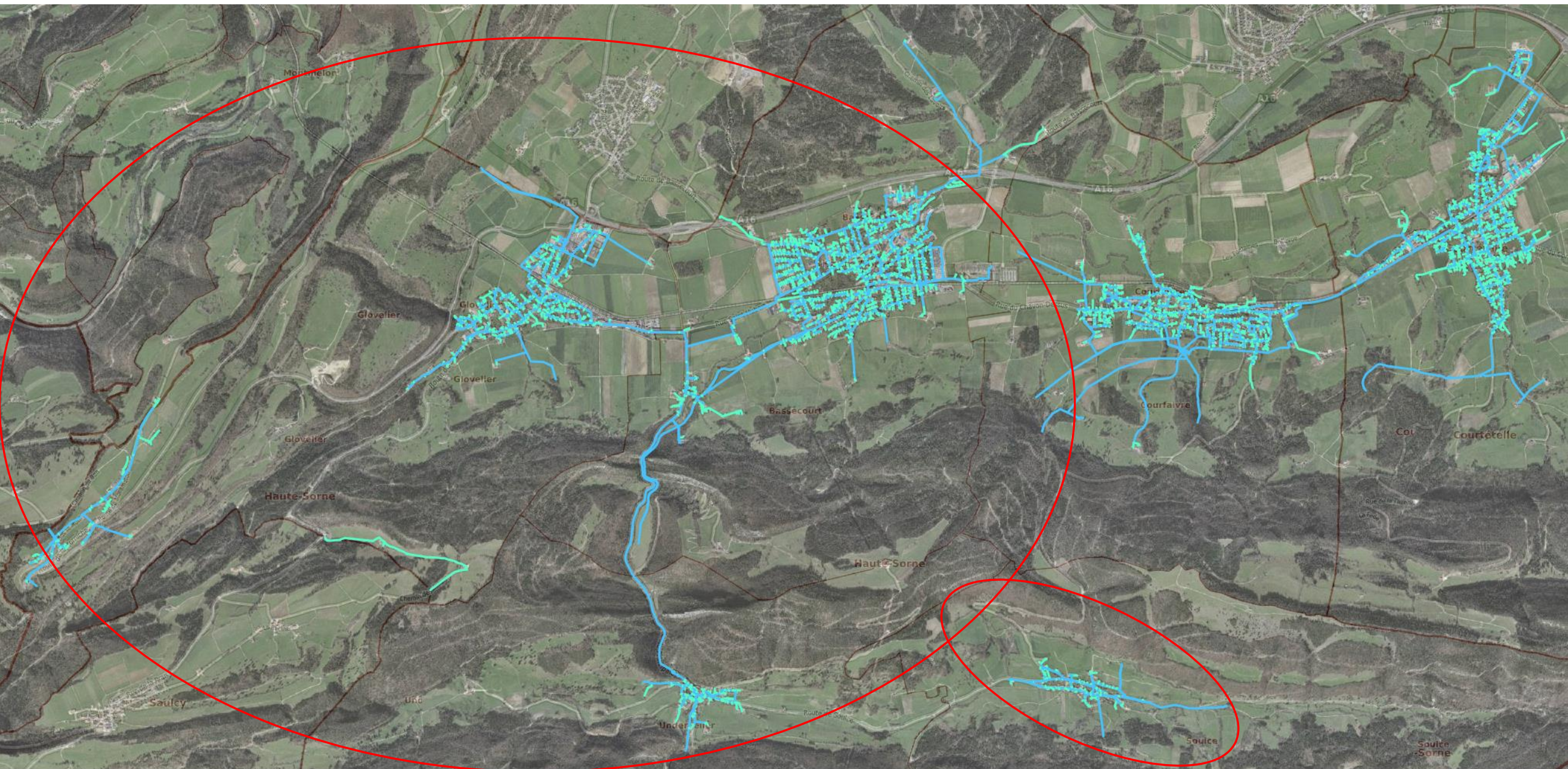
---

PLAN GÉNÉRAL D'ALIMENTATION EN EAU POTABLE

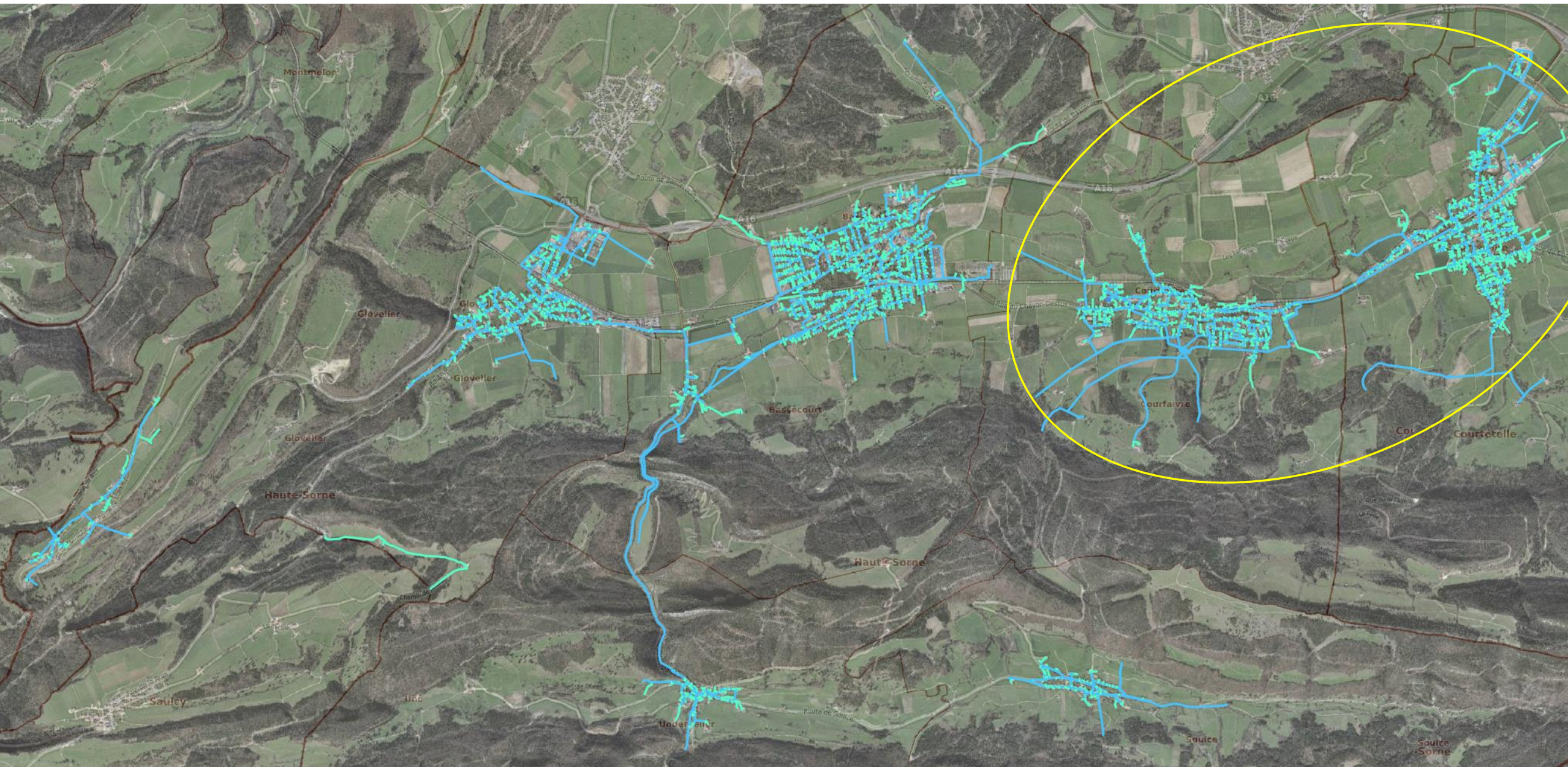








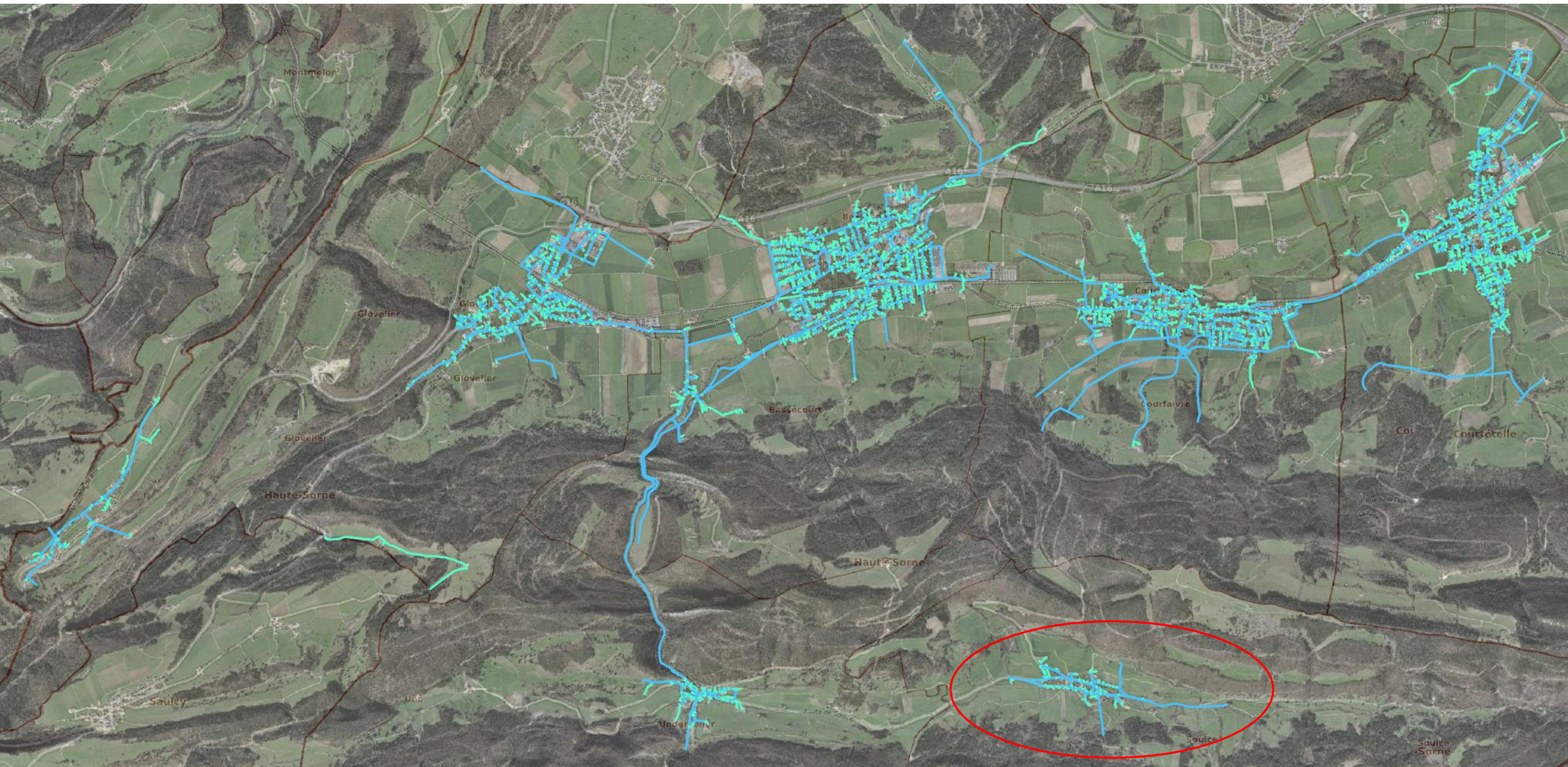




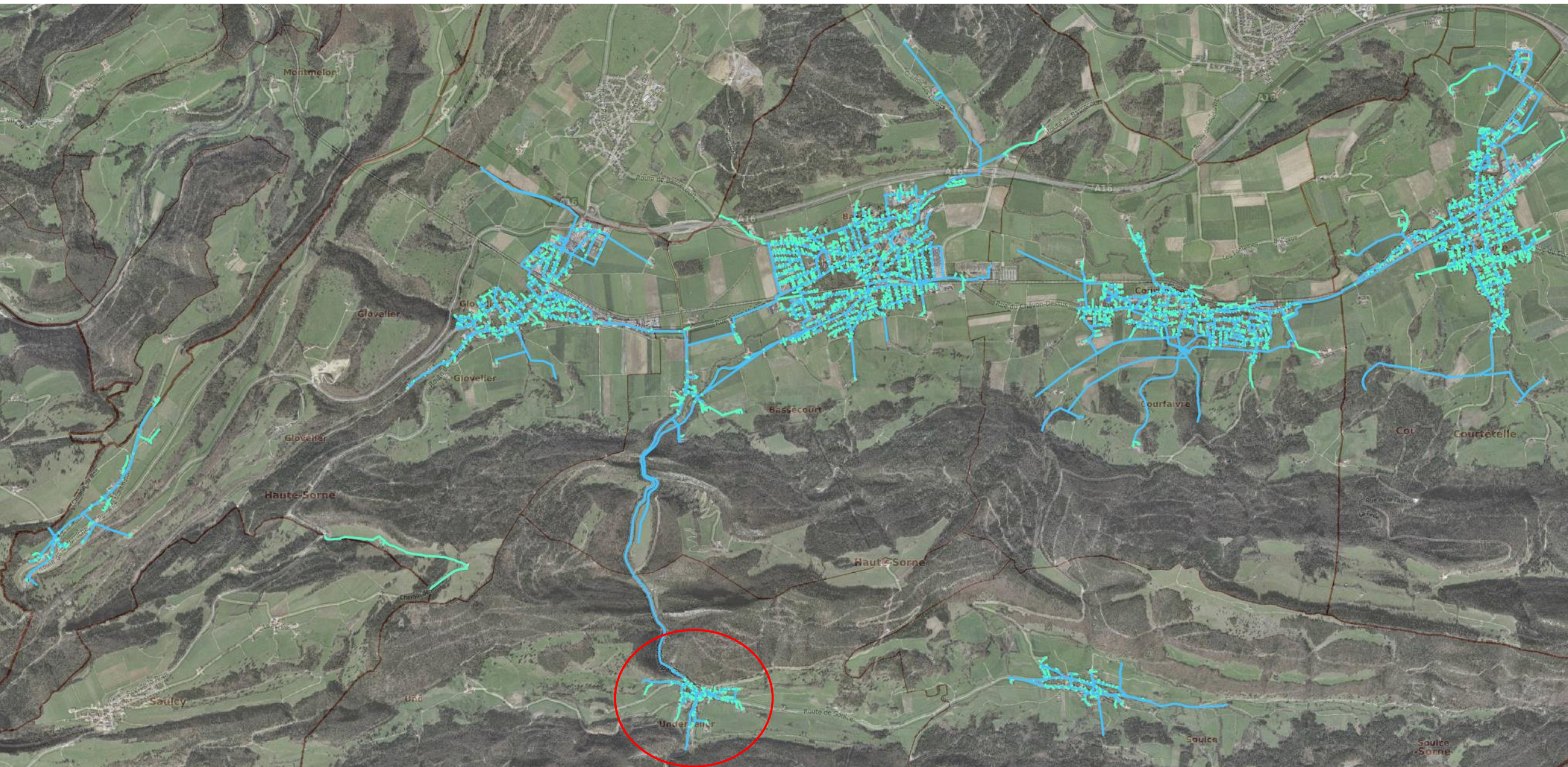




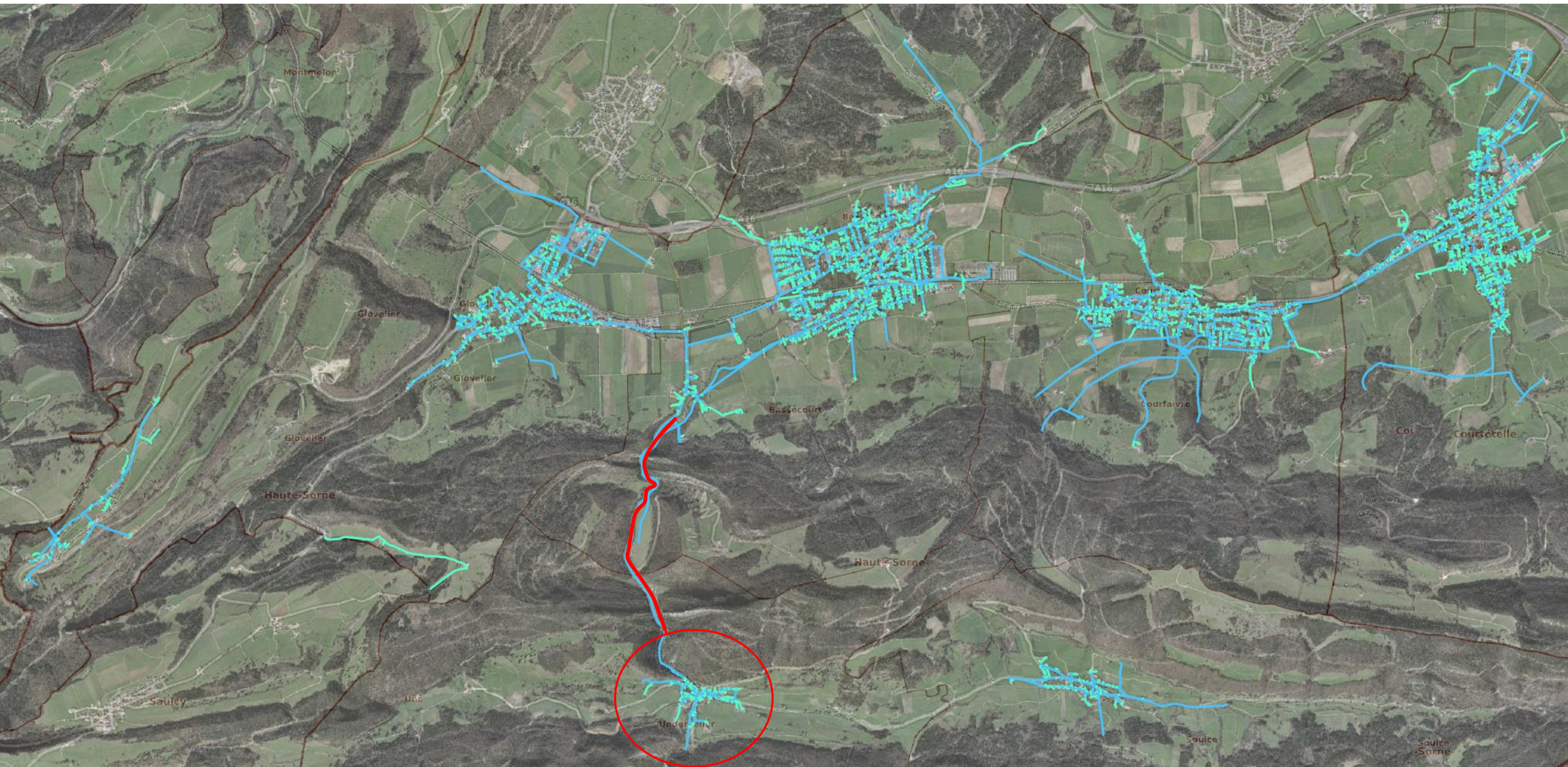




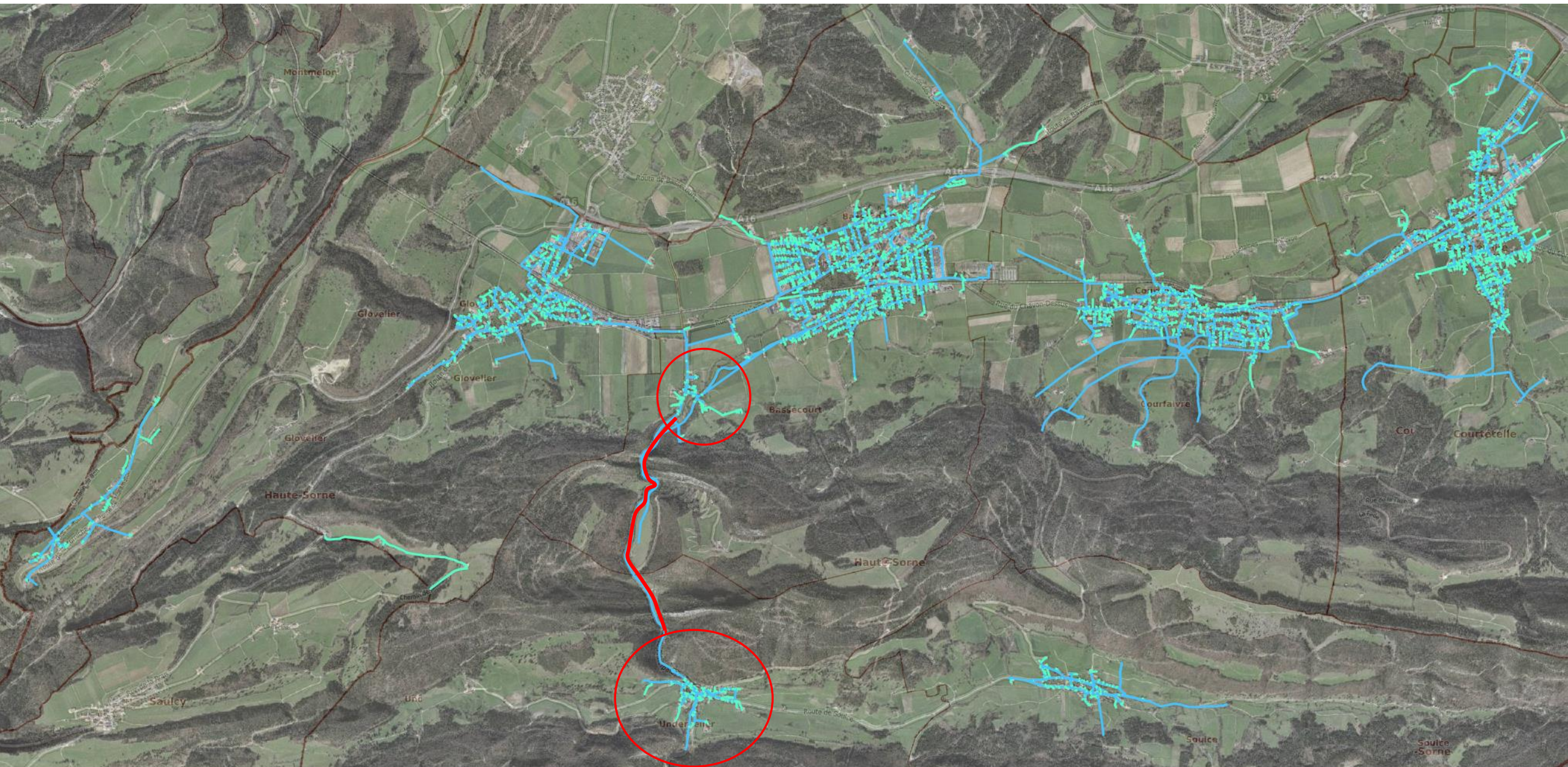




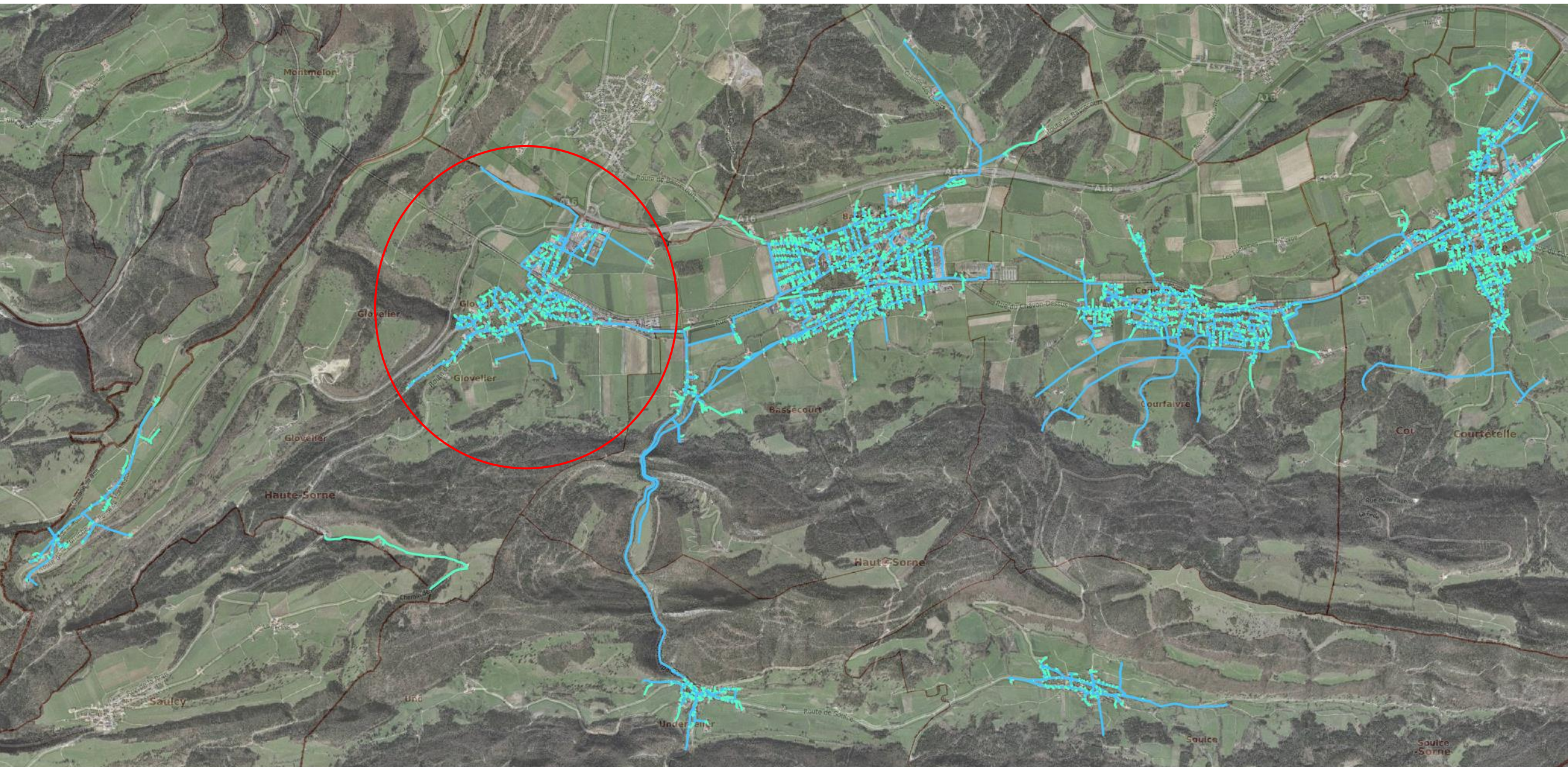




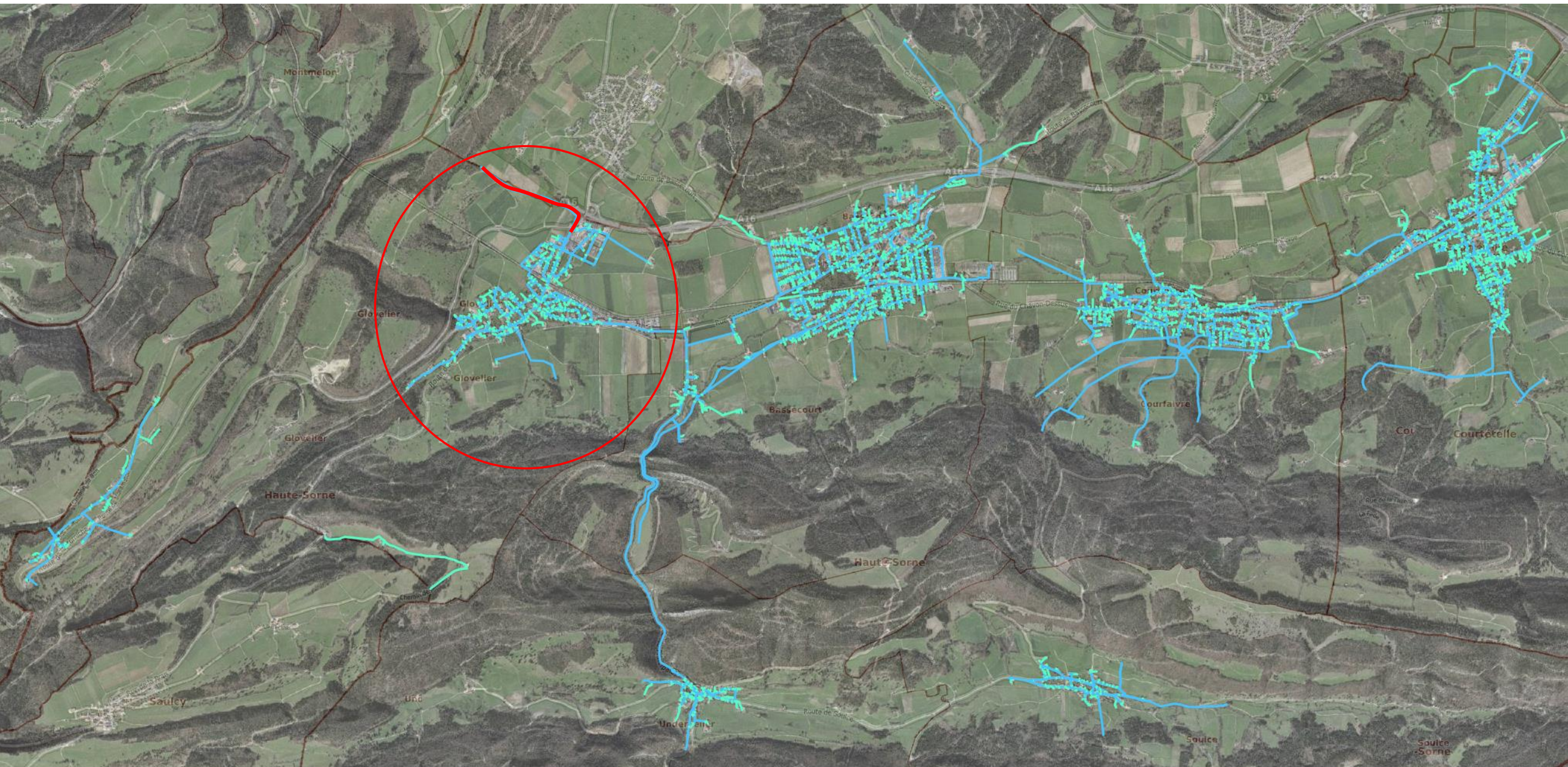




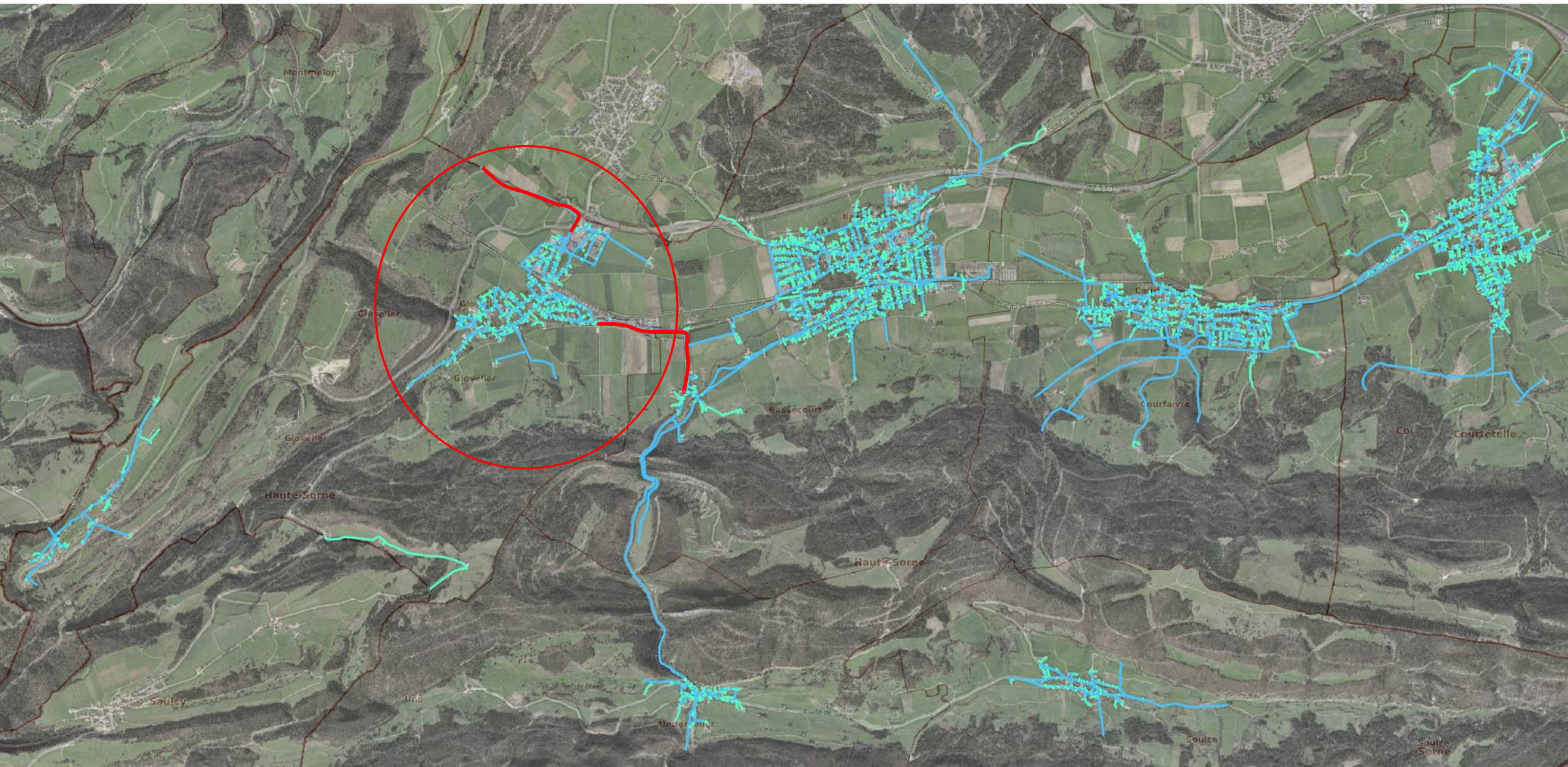




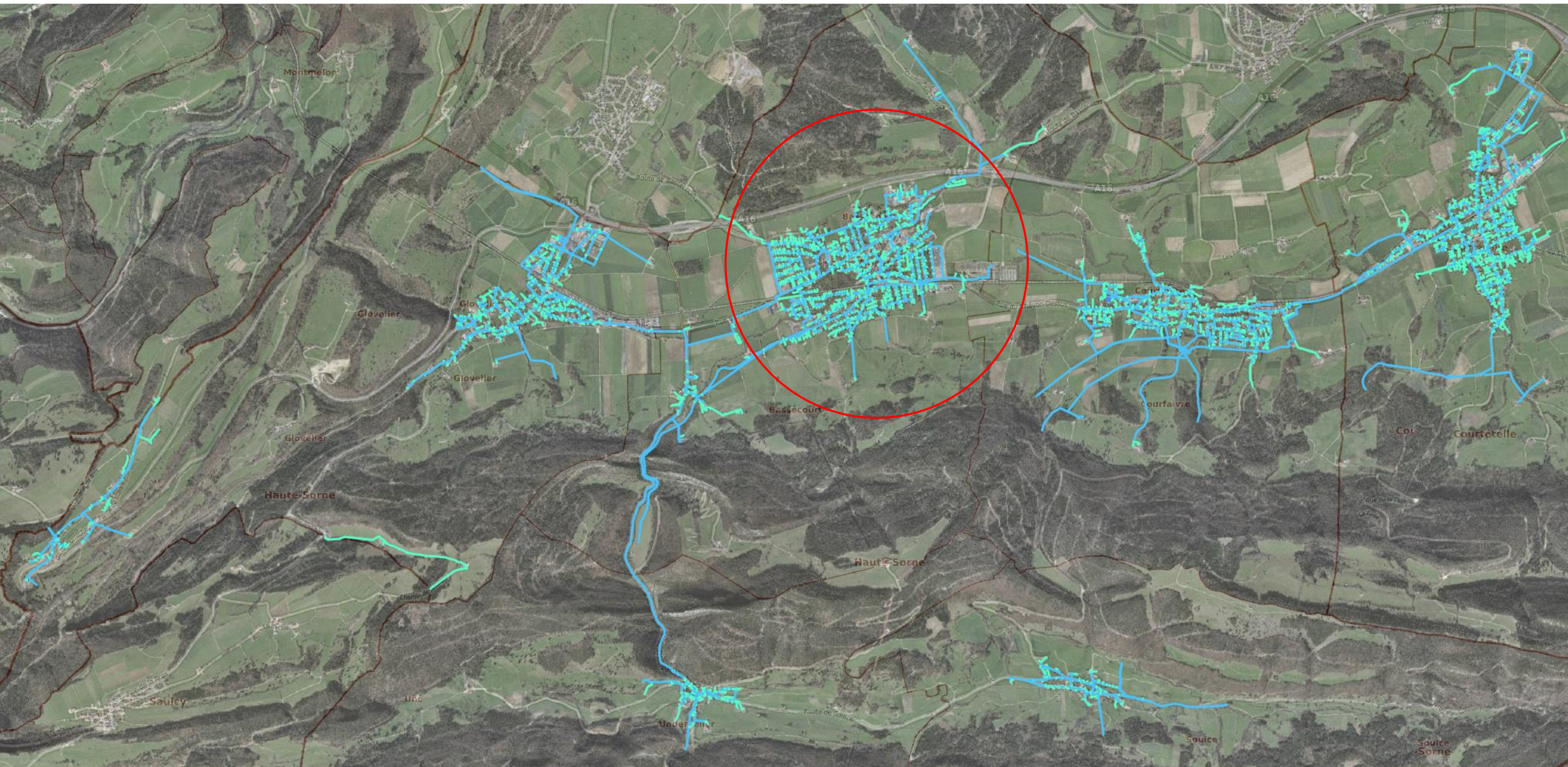




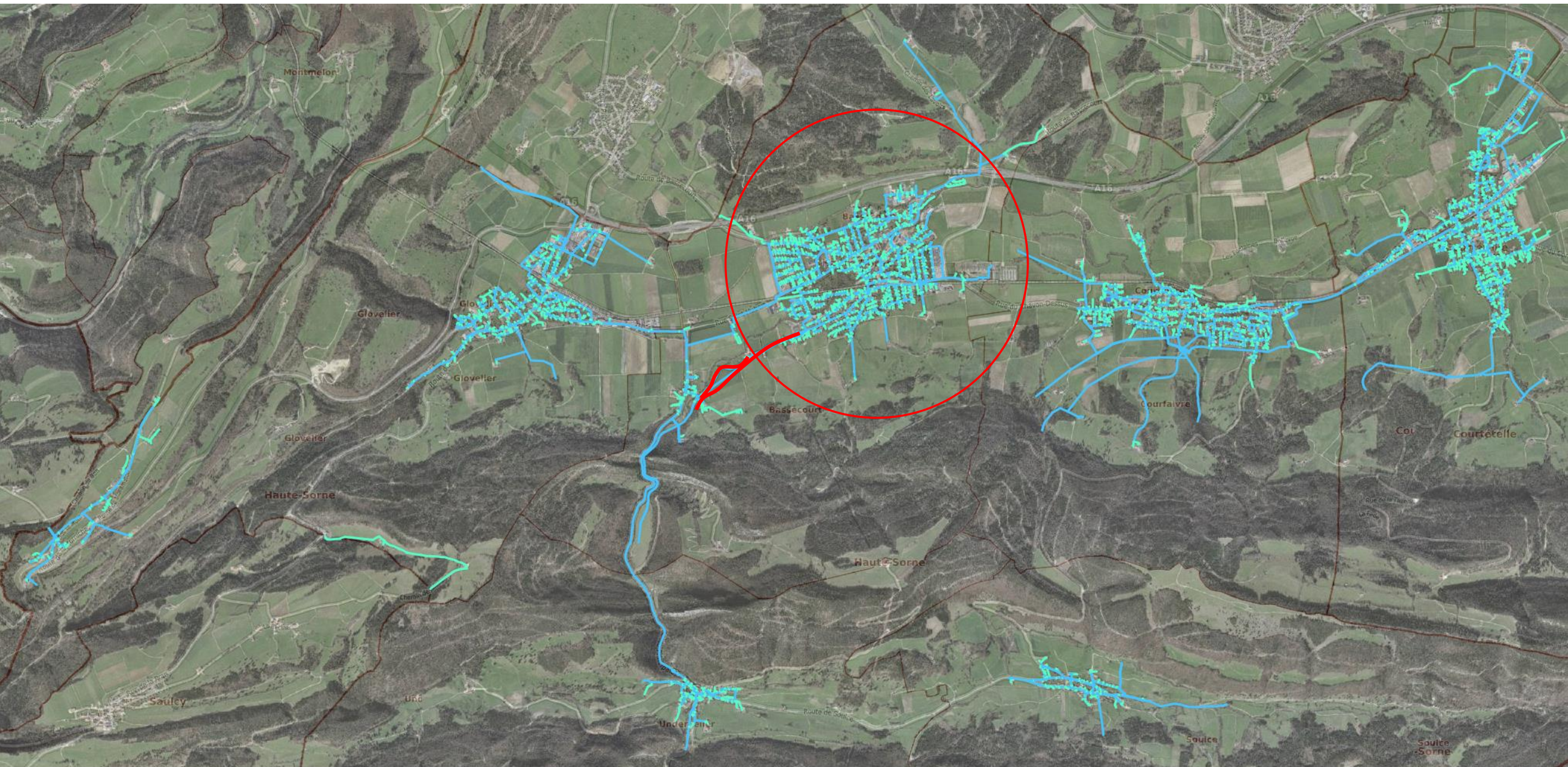




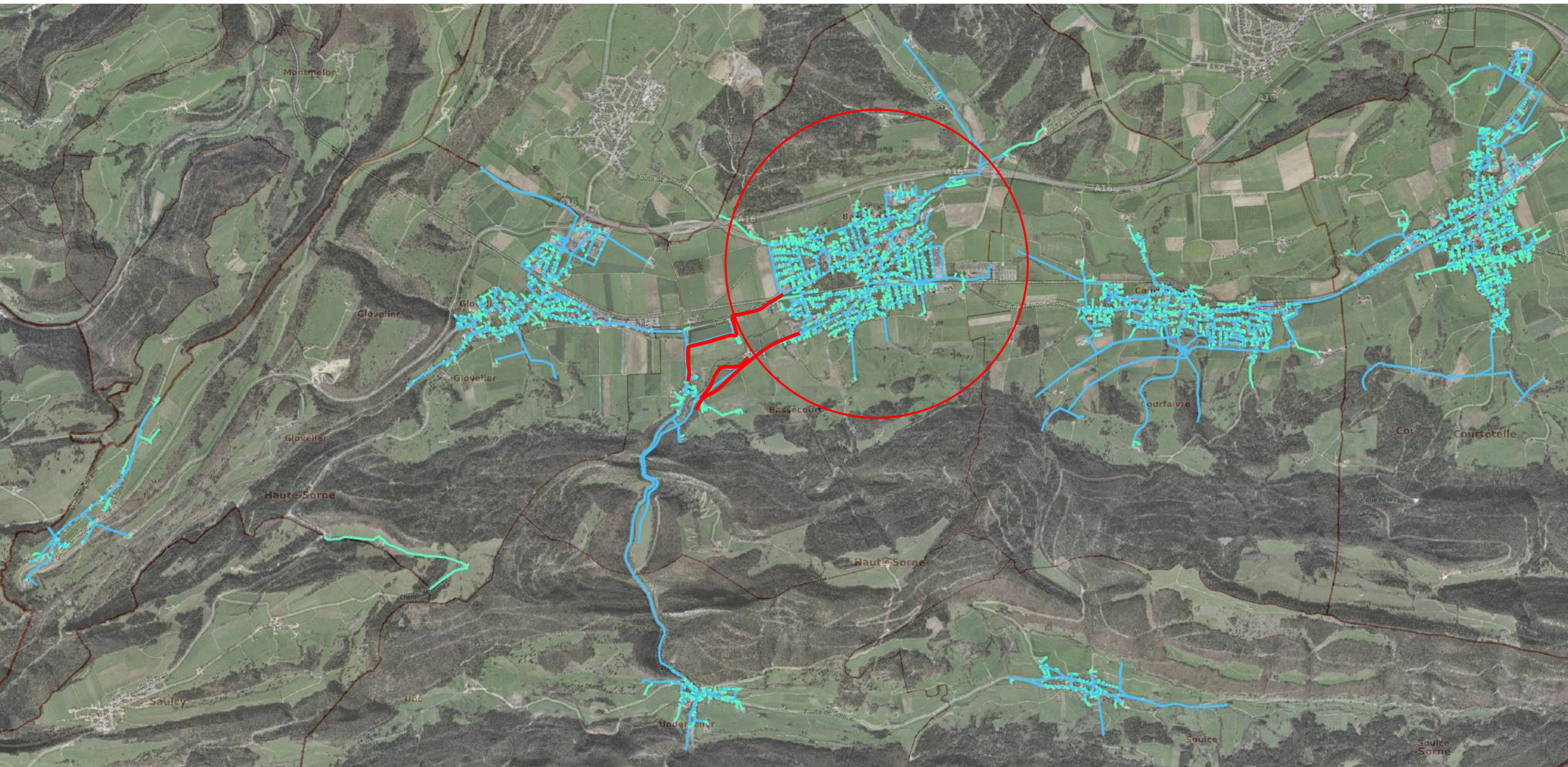




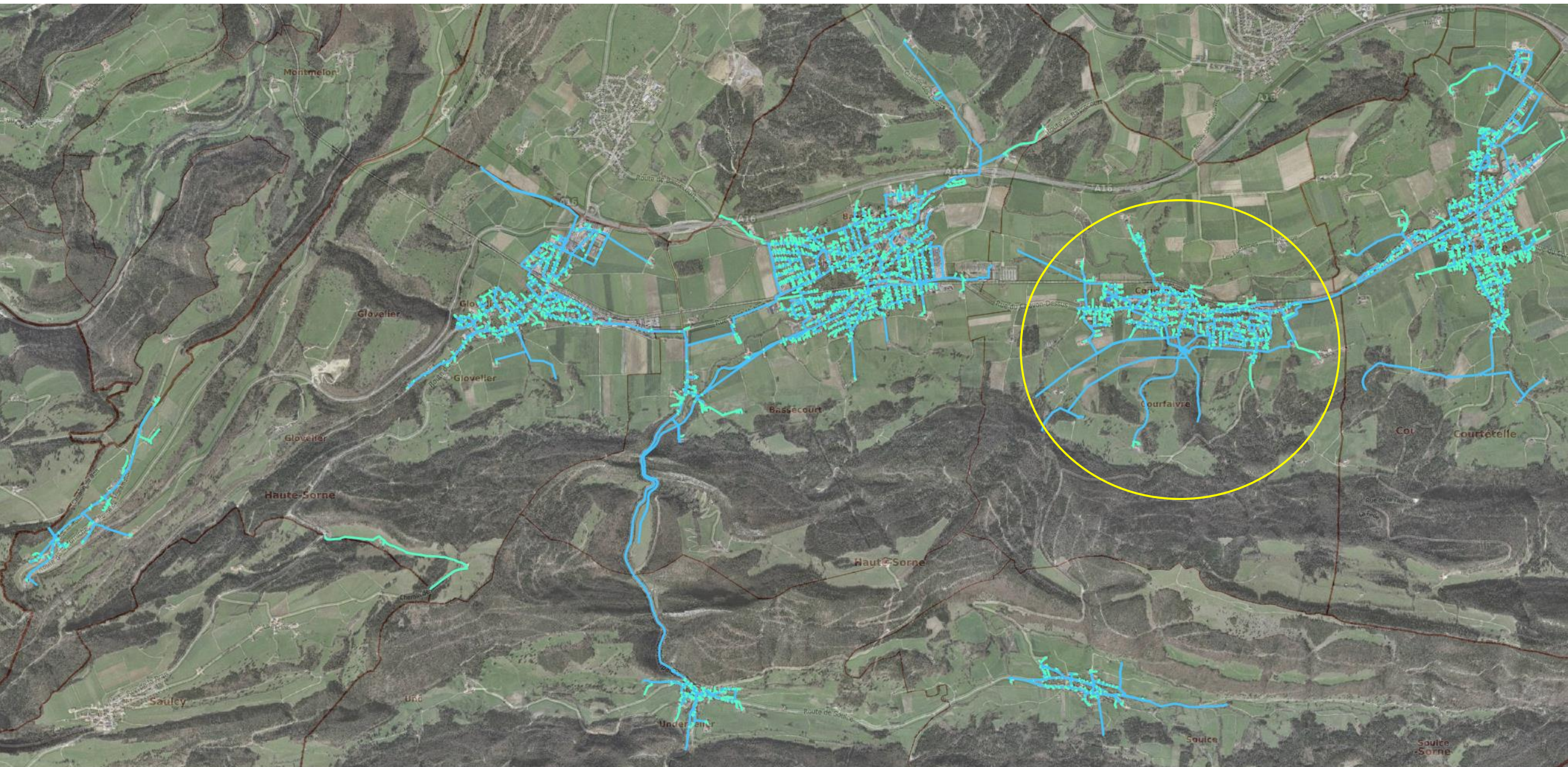




















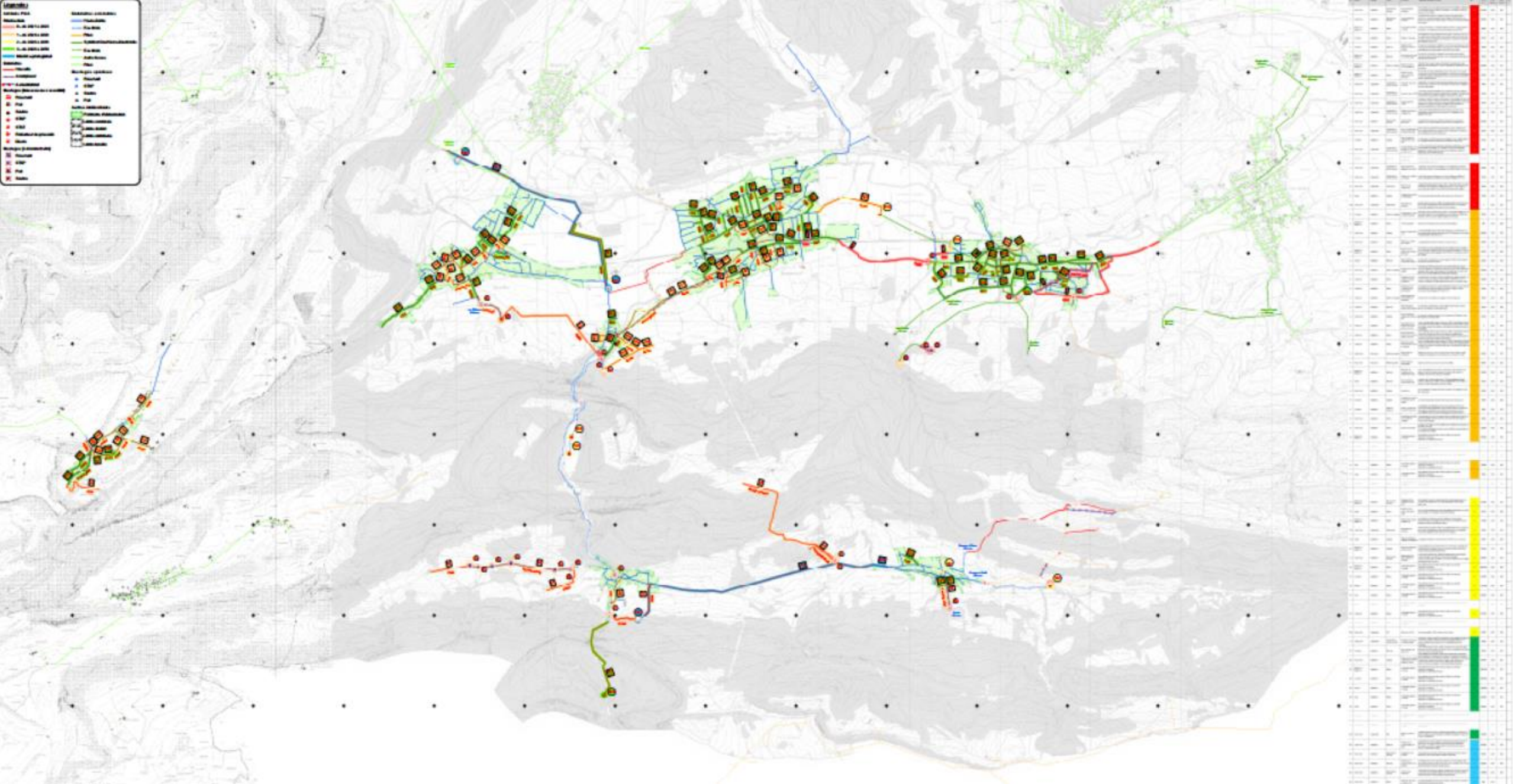












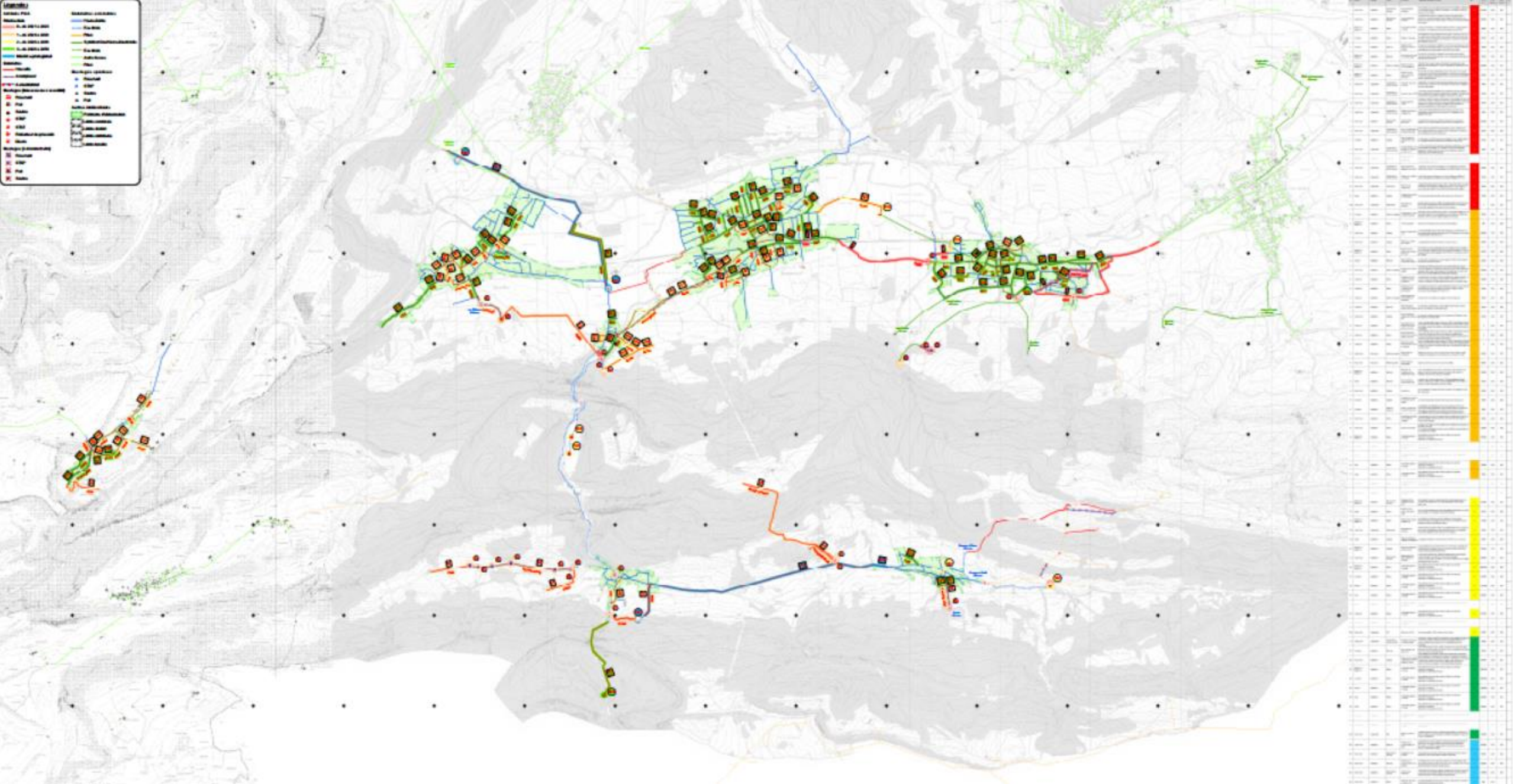


N° action	Secteur	Chapitre	Thème	Description succincte de l'action	Description détaillée de l'action	0 : < 2 ans 1 : 2 à 5 ans 2 : 5 à 15 ans	coût estimatif de l'action [Fr.]	action portée au tableau le [année]	Échéance de réalisation [année]	✓ réglé	remarques
1	Haute-Sorne	Installations	Interconnexion, transport	Liaison Courfaivre-Courtételle	Remplacement de la conduite de transport Courfaivre-Courtételle, déplacement sur la traversée de la zone à bâtir de Courfaivre. La nouvelle conduite sera réalisée en fonte, DN200.	0	431'000	2020	2023		Votation du crédit avec action n° 2 Projet en cours. 40% des coûts à charge de Haute-Sorne.
2	Haute-Sorne	Installations	Interconnexion, transport	Liaison Bassecourt-Courfaivre	Construction d'une nouvelle conduite de transport entre Bassecourt et Courfaivre. La nouvelle conduite doit être réalisée en PE 225x184 mm. Un réducteur de pression (Alt. max plan d'eau = 540 msm) sera construit à l'entrée de Courfaivre.	0	269'000	2020	2023		Votation du crédit avec action n° 1 40% des coûts à charge de Haute-Sorne.
3	Bassecourt / Berlincourt	Installations	Réseau	Augmentation diamètre (-> F150)	La conduite existante a un diamètre insuffisant, entre les rues des Jardins et de la Prairie. La nouvelle conduite doit être réalisée en fonte, DN150.	0	48'000	2020	2023		A réaliser en même temps que la mesure n° 2 40% des coûts à charge de Haute-Sorne.
4	Courfaivre	Installations	Réseau	Réaliser un bouclage	Afin d'améliorer le fonctionnement général du réseau, notamment vis-à-vis de la nouvelle conduite d'alimentation venant de Bassecourt, un bouclage entre les chemins en Dauvie et du Bruye est nécessaire. La nouvelle conduite doit être réalisée en fonte, DN125.	0	20'000	2020	2023		A réaliser en même temps que la mesure n° 2 40% des coûts à charge de Haute-Sorne.
5	Courfaivre	Installations	Réservoir	Ajustement de la tuyauterie du réservoir de Moré	En raison de l'alimentation de Courfaivre depuis Bassecourt, la tuyauterie à la sortie du réservoir doit être modifiée. Un by-pass et un clapet anti-retour (pour remplissage des cuves par le dessus) doivent être mis en place.	0	16'000	2020	2023		A réaliser en même temps que la mesure n° 2 40% des coûts à charge de Haute-Sorne.
6	Bassecourt / Berlincourt	Installations	Réservoir	Augmentation de la part du volume incendie	En raison de l'alimentation de Courfaivre depuis Bassecourt, le volume incendie pourrait devoir être augmenté. Le col de cygne serait ainsi relevé afin de passer de 400 à 500 m3.	0	10'000	2020	2023		A réaliser en même temps que la mesure n° 2
7	Bassecourt / Berlincourt	Installations	Station de pompage	Renforcement de la STAP de Berlincourt	Cette STAP est le nœud du réseau d'alimentation de Haute-Sorne, toute défaillance est inenvisageable. Les travaux d'ajustement nécessaires doivent être réalisés.	0	250'000	2020	2023		
8	Bassecourt / Berlincourt	Installations	Réseau	Renforcement du réseau, près STAP Berlincourt	Renforcement du réseau d'alimentation par la construction d'une nouvelle conduite entre la STAP et la route cantonale (y.c. sous la Sorne) pour diminuer les pertes de charges au passage de la rivière. La nouvelle conduite doit être réalisée en PE 225x184 mm.	0	95'000	2020	2023		Une synergie entre les différents forages dirigés doit être étudiée.
9	Haute-Sorne	Organisation	Organisation du service des eaux	Convention avec Clos-du-Doubs	Actuellement, il n'existe aucune convention d'utilisation avec la commune de Clos-du-Doubs. Ce manque crée un flou dans les responsabilités et obligations de chacune des parties.	0	5'000	2020	2023		Ces documents peuvent être élaborés par l'administration communale, avec le soutien de l'office de l'environnement (ENV) ou d'un bureau d'étude.
					Il a convention actuelle d'utilisation avec le syndicat du SIDP ne correspond plus						Ces documents peuvent être élaborés par

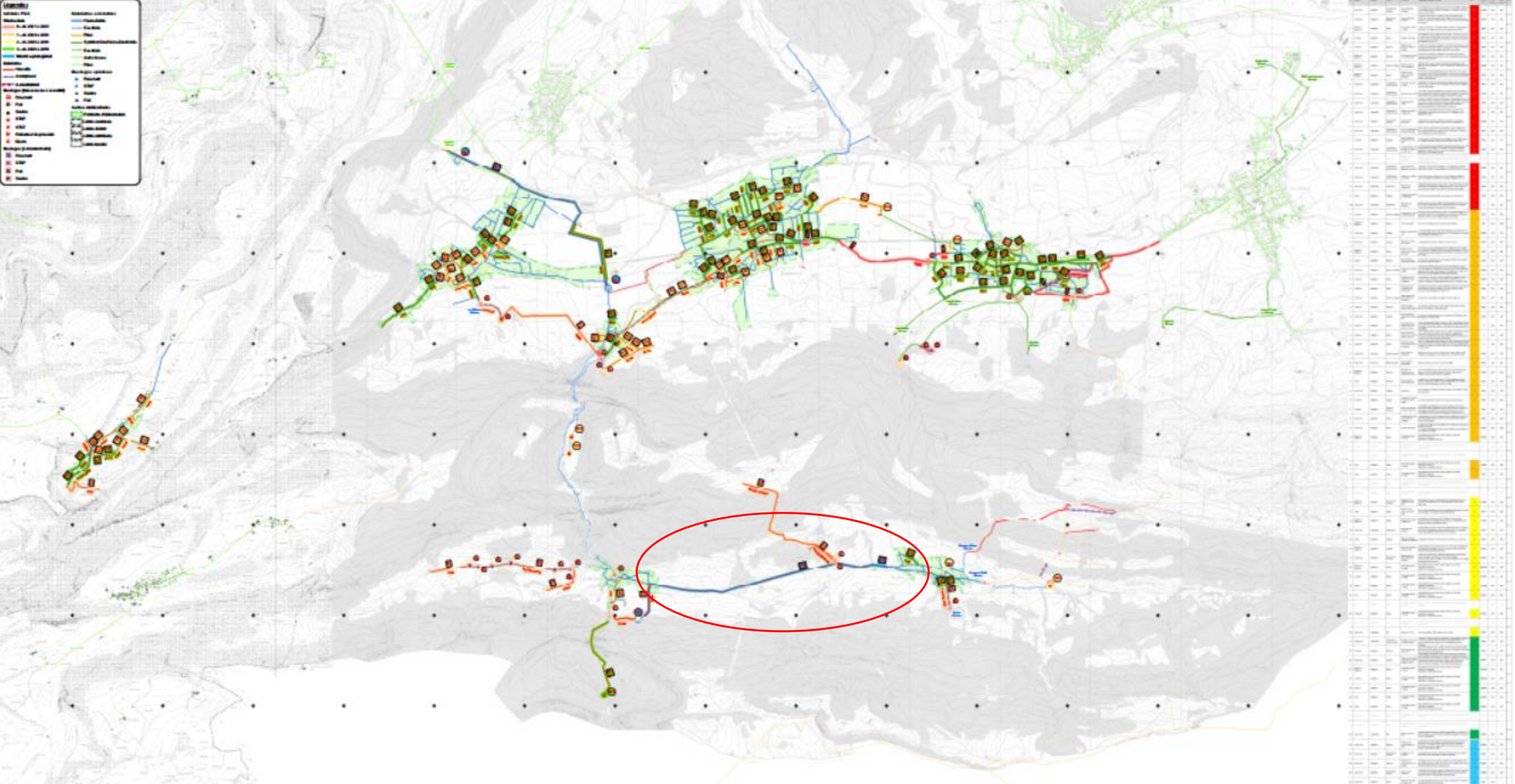


Priorité	Coût estimé [Fr]		
	Investissement	Annualisé	
<b>0</b>	1'891'000	945'500	< 2 ans 2021 à 2023
<b>1</b>	2'158'000	719'333	2 à 5 ans 2023 à 2026
<b>2</b>	5'951'000	595'100	5 à 15 ans 2026 à 2036
<b>3</b>	14'142'000	883'875	15 à 30 ans 2036 à 2051
<b>4</b>	2'689'000	537'800	< 5 ans 2021 à 2026
<b>TOTAL</b>	<b>26'831'000</b>	<b>865'516</b>	

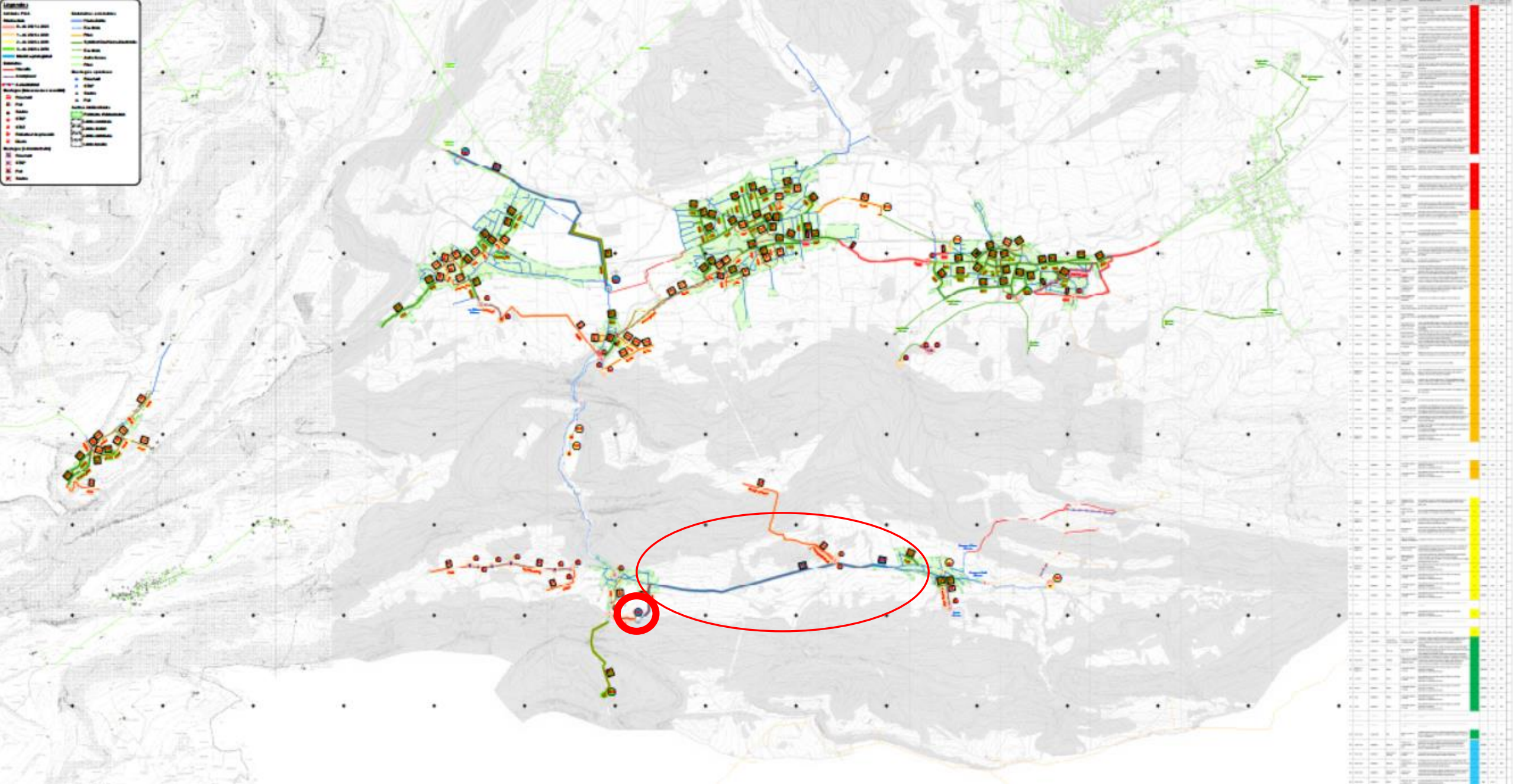




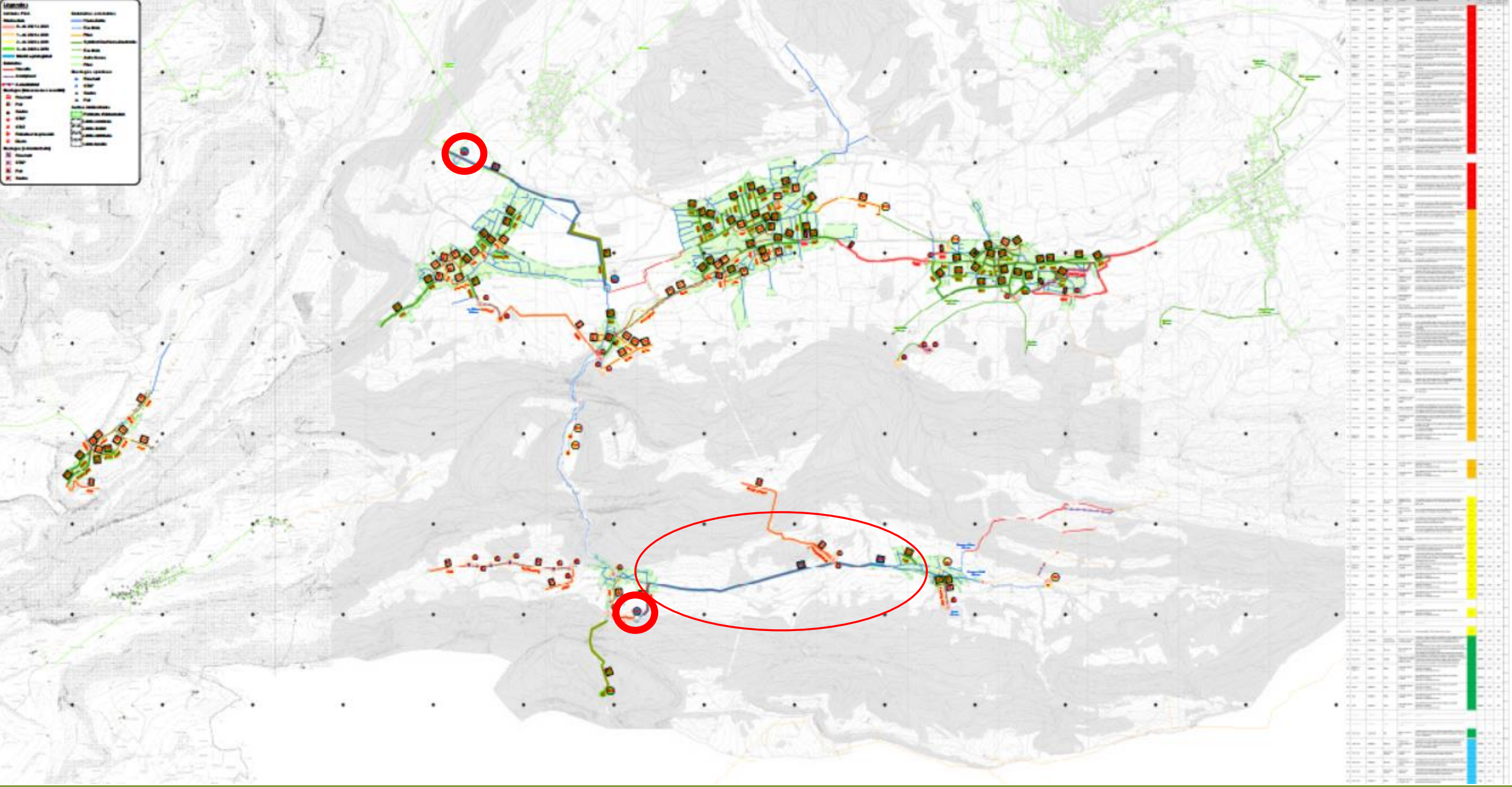




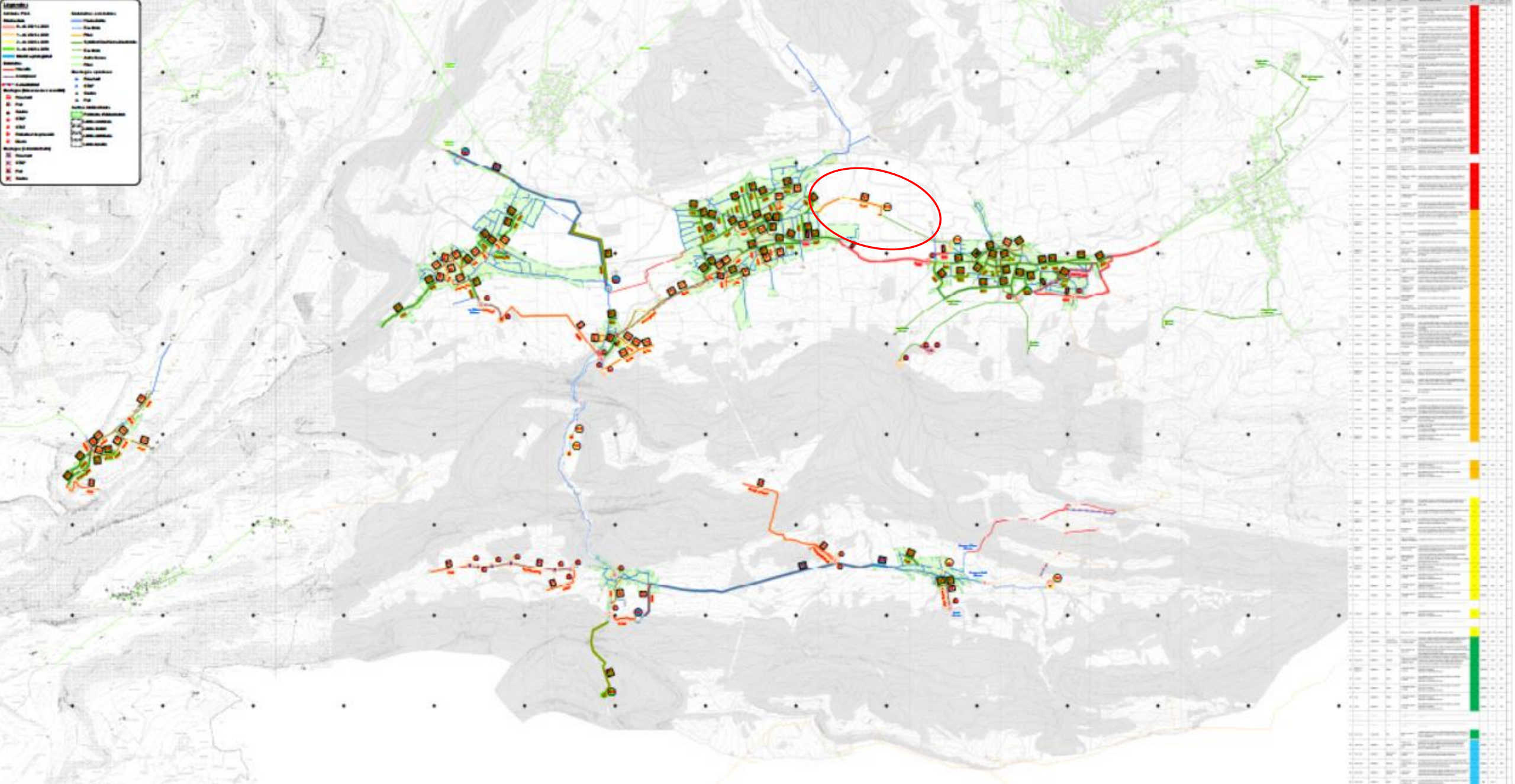














# RÉPUBLIQUE ET CANTON DU JURA

OFFICE DE L'ENVIRONNEMENT – DOMAINE EAU ET ENVIRONNEMENT

**COMMUNE MIXTE  
DE HAUTE-SORNE**



**SYNDICAT INTERCOMMUNAL  
DISTRICT DE PORRENTRUY**



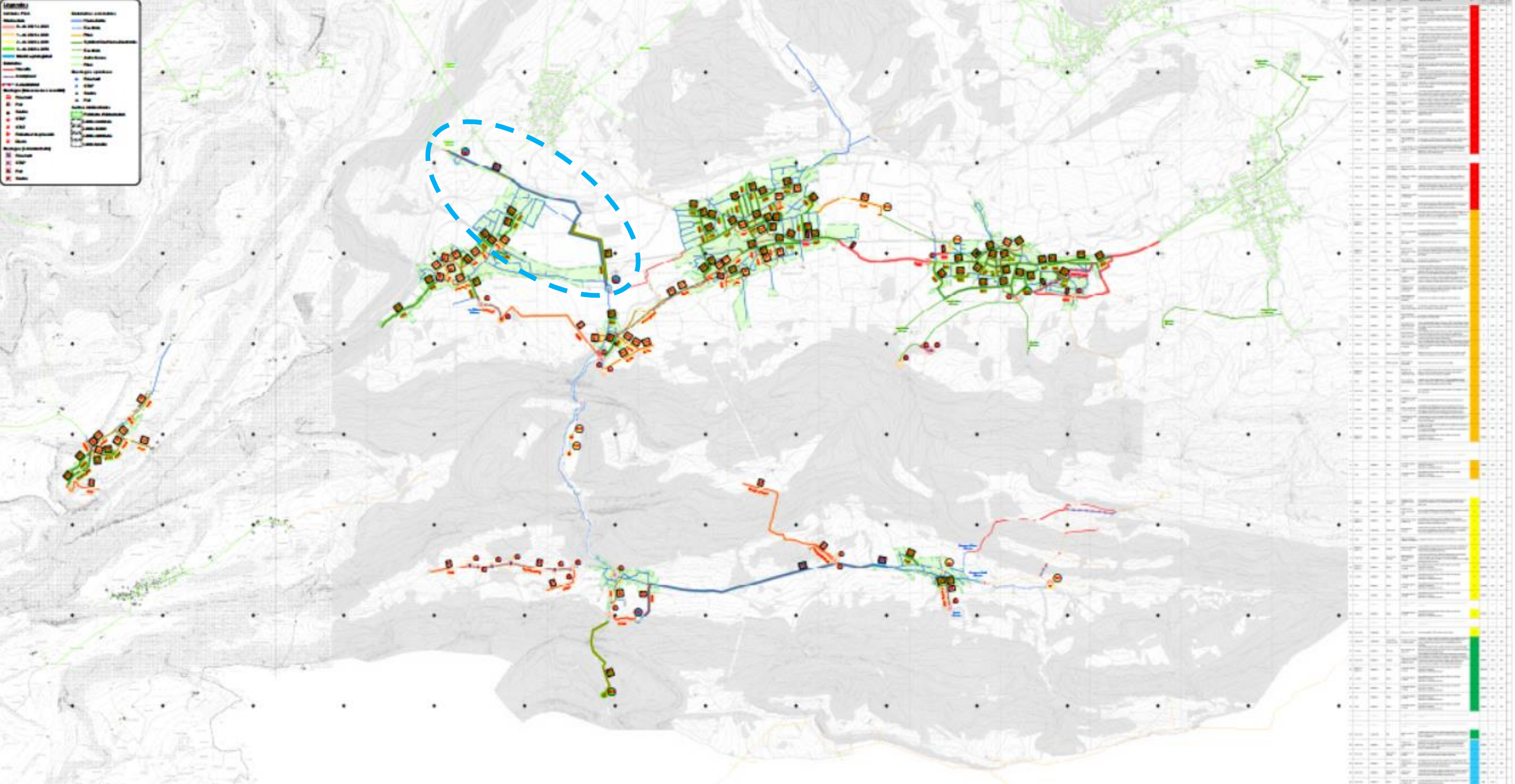
## **ALIMENTATION EN EAU POTABLE**

Etude suprarégionale pour la sécurité d'alimentation

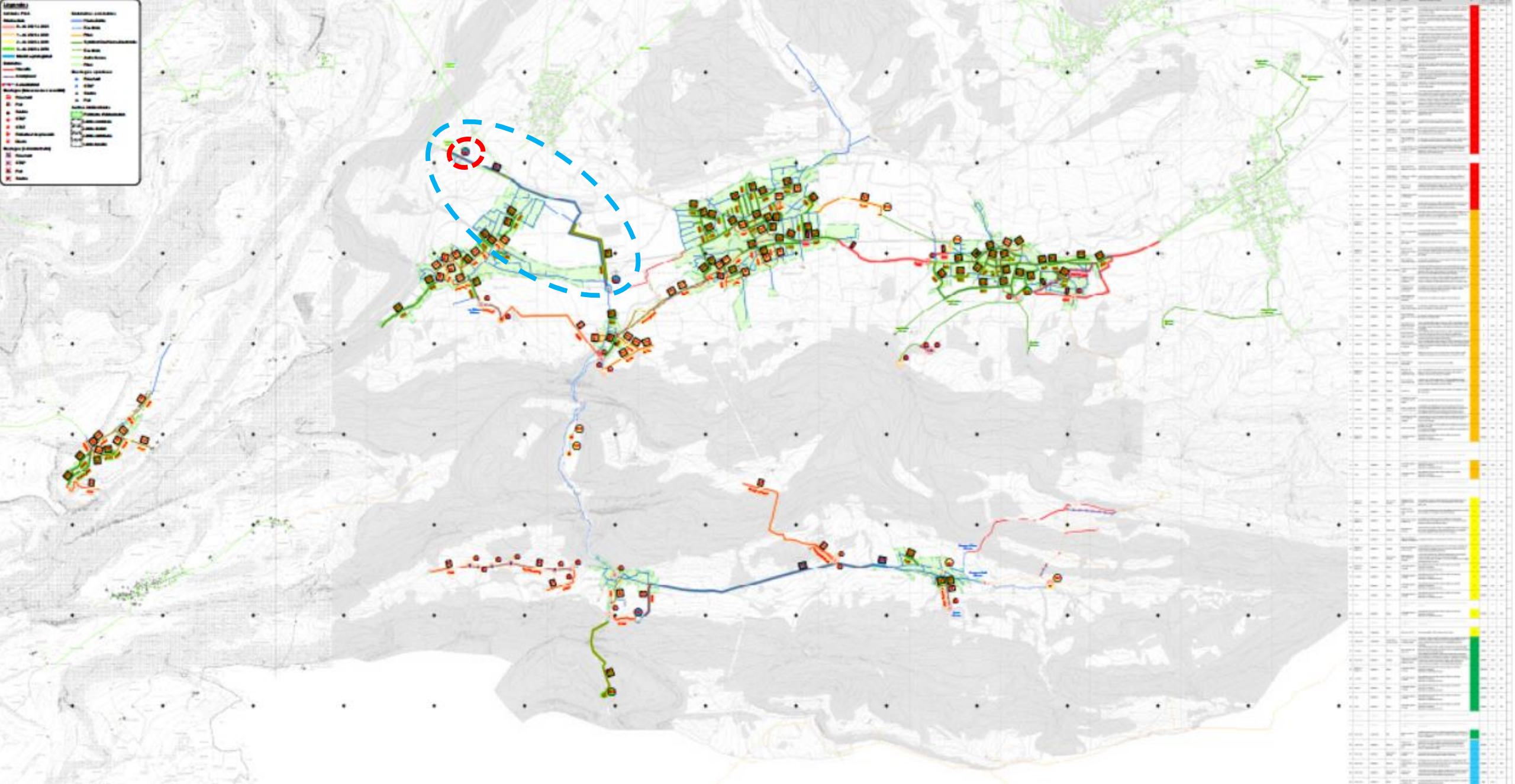
Ajoie – Delémont

## **RAPPORT DE SYNTHÈSE**

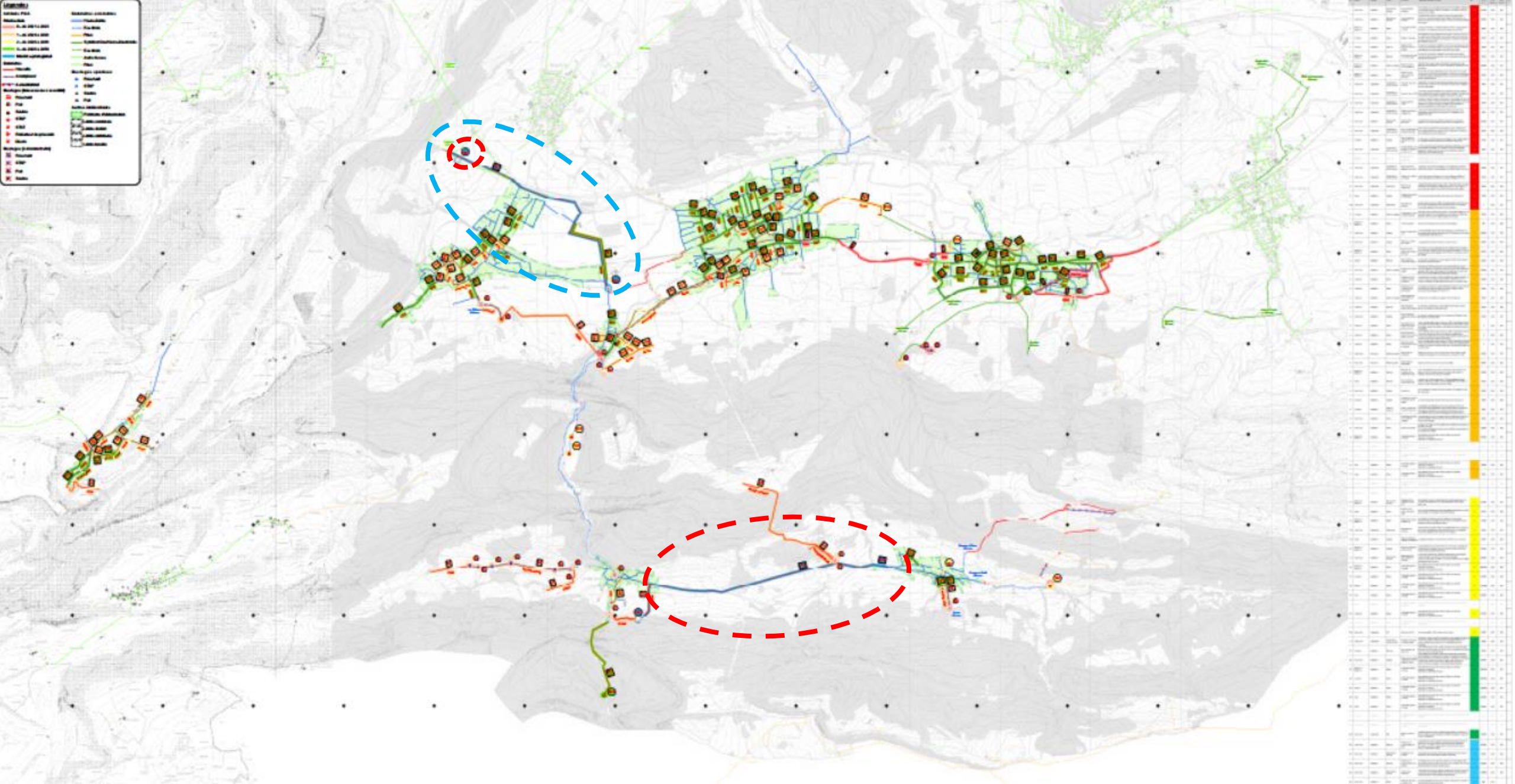


















	Description mesures	Eau d'appoint	Eau de secours	Coût total	PGA communal	Suprarégional
<b>0.</b>	<b>Réservoir de Glovelier</b>	500 m <sup>3</sup> /j	900 m <sup>3</sup> /j	950'000 Fr.	800'000 Fr.	150'000 Fr.
<b>1.</b>	<b>Contournement de Glovelier</b>	1'000 m <sup>3</sup> /j	1'400 m <sup>3</sup> /j	1'500'000 Fr.	0 Fr.	1'500'000 Fr.
<b>2.</b>	<b>Source de Basolaine</b>	1'500 m <sup>3</sup> /j	1'900 m <sup>3</sup> /j			
2a.	Nouveau réservoir Undervelier			750'000 Fr.	500'000 Fr.	250'000 Fr.
2b.	Nouvelle conduite Undervelier-Soulce			1'325'000 Fr.	1'230'000 Fr.	95'000 Fr.
2c.	Installations Undervelier			835'000 Fr.	835'000 Fr.	0 Fr.
<b>Σ</b>	<b>Total</b>	<b>1'500 m<sup>3</sup>/j</b>	<b>1'900 m<sup>3</sup>/j</b>	<b>5'360'000 Fr.</b>	<b>3'365'000 Fr.</b>	<b>1'995'000 Fr.</b>