

RAPPORT RELATIF AU BUDGET 2022

En droit :

- En application de l'article 4, alinéa 1, du décret concernant l'administration financière des communes¹, les principes de la comptabilité publique découlant du modèle comptable harmonisé (MCH2) doivent être appliqués.
- En application de l'article 7, alinéa 1, du décret concernant l'administration financière des communes, les communes établissent un plan financier arrêté par l'exécutif. Il est mis à jour régulièrement et selon les besoins, mais au moins une fois par année.
- En application de l'article 11, alinéa 1, du décret concernant l'administration financière des communes, le budget contient :
 - a) les charges devant être approuvées et les revenus estimés dans le compte de résultats ;
 - b) les dépenses devant être approuvées et les recettes estimées dans le compte des investissements.
- En application de l'article 16, alinéa 2, du décret concernant l'administration financière des communes, le budget, présenté par l'exécutif, comprend toutes les charges et tous les revenus, y compris les amortissements obligatoires. Il est établi sur la base du plan financier annexé au présent rapport.

¹ RSJU 190.611

Table des matières

1. INTRODUCTION.....	4
2. SYNTHÈSES.....	5
3. QUOTITÉ D'IMPÔT ET TAXES COMMUNALES	7
QUOTITÉ D'IMPÔT	7
TAXES COMMUNALES	7
<i>Taxes de l'approvisionnement en eau potable :</i>	7
<i>Taxes de l'assainissement et du traitement des eaux :</i>	7
<i>Taxes des déchets :</i>	7
<i>Taxes d'approvisionnement en électricité (Service électrique de Soulce)</i>	7
<i>Taxes inhumations :</i>	8
<i>Taxe immobilière :</i>	8
<i>Taxe des eaux de surface :</i>	8
<i>Taxe cadastrale :</i>	8
<i>Taxe d'entretien des ouvrages collectifs :</i>	8
<i>Taxe des chiens :</i>	8
<i>Taxe d'exemption du service du feu :</i>	8
<i>Valeur en francs du point pour les subventions aux sociétés locales</i>	8
<i>Taxes d'encrancement :</i>	8
4. PRINCIPES RELATIFS À LA PRÉSENTATION DES COMPTES SELON LE MODÈLE COMPTABLE HARMONISÉ 2 (MCH2).....	9
4.1 GÉNÉRALITÉS	9
4.2 TERMINOLOGIE	9
4.3 AMORTISSEMENTS	9
4.4 COMPTE DES INVESTISSEMENTS / LIMITE D'INSCRIPTION À L'ACTIF	9
4.5 PASSAGE DU MCH1 AU MCH2 (PATRIMOINE ADMINISTRATIF)	9
5. RÉSULTAT	10
5.1 VUE D'ENSEMBLE	10
5.2 CLÔTURE DU COMPTE DE RÉSULTATS (RÉSULTAT GLOBAL)	10
5.3 COMPTE DES INVESTISSEMENTS	11
5.4 RÉSULTAT DU FINANCEMENT (AUTOFINANCEMENT).....	11
5.5 RÉSULTAT DU FINANCEMENT SPÉCIAL « APPROVISIONNEMENT EN EAU (710) »	12
5.6 RÉSULTAT DU FINANCEMENT SPÉCIAL « ASSAINISSEMENT DES EAUX (720) »	12
5.7 RÉSULTAT DU FINANCEMENT SPÉCIAL « GESTION DES DÉCHETS (730) »	13
5.8 RÉSULTAT DU FINANCEMENT SPÉCIAL « CORRECTION DES COURS D'EAU (741) »	14
5.9 RÉSULTAT DU FINANCEMENT « ENTRETIEN DES CHEMINS AF (812) »	14
5.10 RÉSULTAT DU FINANCEMENT SPÉCIAL « SERVICE ÉLECTRIQUE DE SOULCE (871) »	15
6. COMPTE DE RÉSULTATS.....	16
6.1 APERÇU DU COMPTE DE RÉSULTATS SELON LES GROUPES DE MATIÈRES	16
6.2 APERÇU DU COMPTE DE RÉSULTATS SELON LES FONCTIONS	17
6.3 COMPTE DE RÉSULTAT	18
7. COMPTE DES INVESTISSEMENTS.....	47
7.1 APERÇU DU COMPTE DES INVESTISSEMENTS SELON LES GROUPES DE MATIÈRES	47
7.2 APERÇU DU COMPTE D'INVESTISSEMENTS SELON LES FONCTIONS	48
7.3 COMPTE DES INVESTISSEMENTS	49
7.4 SYNTHÈSE DES INVESTISSEMENTS RELATIFS AU PLAN FINANCIER 2022 – 2025.....	54
8. ANNEXES	56
8.1 ANNEXES A) ET B) AU BUDGET ANNUEL	56
8.2 ANNEXES C) AU BUDGET ANNUEL	58

8.2.1	Tableau de l'état des capitaux propres	59
8.2.2	Annexes C) au budget.....	61
8.3	ANNEXES H) AU BUDGET ANNUEL	ERREUR ! SIGNET NON DEFINI.
8.3.1	Annexes C) au budget.....	Erreur ! Signet non défini.
9.	PROPOSITION DU CONSEIL COMMUNAL/MUNICIPAL	63
10.	APPROBATION DU BUDGET	65

1. Introduction

Le budget est établi selon les principes suivants :

- 1) l'annualité :**
l'exercice budgétaire coïncide avec l'année civile ;
- 2) la spécialité :**
les charges et les revenus du compte de résultats ainsi que les dépenses et les recettes du compte des investissements sont présentés selon la classification fonctionnelle et selon la classification par nature du plan comptable ;
- 3) l'exhaustivité :**
l'ensemble des charges et revenus attendus ainsi que des dépenses et recettes attendues doivent être inscrits dans le budget ; il est renoncé à un décompte direct des provisions, des financements spéciaux ou autres ;
- 4) le produit brut :**
les charges sont inscrites au budget séparément des revenus du compte de résultats et les dépenses séparément des recettes du compte des investissements, sans aucune compensation réciproque, chacun d'entre eux y figurant pour son montant intégral ;
- 5) la comparabilité :**
les budgets de la commune et de ses unités administratives doivent être comparables entre eux et au cours de l'année ;
- 6) la permanence :**
les principes régissant l'établissement du budget restent inchangés sur une longue période ;
- 7) la continuité :**
les normes régissant l'établissement du budget s'appuient sur le principe de la pérennité des activités de la commune.

Le budget des comptes de résultats et des investissements, la quotité d'impôt communale et les différentes taxes communales sont arrêtés en même temps, avant le début de l'exercice qu'ils concernent.

2. Synthèses

Ce chapitre permet de présenter, sous forme résumée, les principales données concernant le budget :

a) Les adaptations législatives (modifications de règlements)

Les adaptations législatives prévues en 2022 sont :

- Règlement d'organisation et d'administration (ROAC).
- Règlement statut du personnel
- Règlement de police
- Mise en examen préalable du PAL (plan d'aménagement local)
- Règlement communal sur les constructions (subordonné à l'acceptation du PAL)

b) Les spécificités communales (par ex. service électrique)

1. La commune mixte de Haute-Sorne administre les biens des bourgeoisies de Bassecourt, Courfaivre, Glovelier et Soulce.
2. Possède un Service électrique pour le village de Soulce.

c) La quotité d'impôt prévue (motifs de la diminution ou de l'augmentation)

La quotité est inchangée à 2.10.

d) Les investissements et les projets importants

Les investissements du patrimoine administratif sont portés au budget des investissements, les plus importants projets sont :

- Construction de 4 salles de classe attenantes au bâtiment de l'école primaire de Bassecourt
- Construction d'un chauffage à distance reliant le complexe scolaire de Bassecourt et le bâtiment abritant l'administration communale
- Réaménagement de la Sorne et du Biernol (secteur Ruedin), projet qui sera soumis à votation populaire

En ce qui concerne le patrimoine financier il est prévu de :

- Terminer les travaux liés à la viabilisation du quartier des Longues Royes à Bassecourt (petits aménagements)
- Procéder à la vente des parcelles communales viabilisées

e) L'endettement (motifs de la diminution ou de l'augmentation)

Une augmentation de l'endettement est prévue, en fonction du degré de réalisation des projets mentionnés dans le budget des investissements.

f) Appréciation du Conseil communal

Le budget qui vous est soumis n'a pas été simple à réaliser. En effet, les nombreuses incertitudes qui pèsent sur les recettes fiscales des collectivités publiques, rend l'exercice compliqué. Toutefois, fort de l'expérience acquise durant ces dernières années, le Conseil communal est en mesure de vous présenter un budget, certes déficitaire, mais qui a été réalisé avec prudence.

Le budget 2022 est présenté pour la troisième année sous la forme du modèle comptable harmonisé 2 (MCH2), ce qui rend la comparaison avec les années antérieures compliquées.

Les deux éléments majeurs qui affectent les recettes sont la réforme de la fiscalité des entreprises et la situation sanitaire liée au COVID. Ces incertitudes ont obligé le Conseil communal à être particulièrement prudent et à limiter les dépenses à ce qu'elles étaient les années dernières, avec toutefois un bémol au niveau des charges liées que nous subissons sans pouvoir les influencer. Nous constatons toutefois que ces dernières ne cessent d'augmenter et qu'elles grèvent ainsi fortement le résultat du budget 2022.

Ce d'autant que l'augmentation marquée de la population de Haute-Sorne depuis la fusion a comme corolaire que la facture des charges liées suit la même courbe. Toutefois, l'augmentation de la population réjouit les autorités communales qui constate avec satisfaction que l'on choisit volontiers Haute-Sorne pour s'établir.

Les points forts retenus par le Conseil communal pour l'établissement de ce budget étaient les suivants :

- maintien de la quotité d'impôts actuelle
- aucune augmentation de taxes
- éviter, dans la mesure du possible, un découvert au bilan
- maîtriser les charges de fonctionnement en portant une attention toute particulière aux charges structurelles.

Globalement l'exercice a été réussi.

Si la prudence était de mise, elle n'a nullement empêché de prévoir les investissements nécessaires au développement harmonieux et contrôlé de la commune. Ces investissements seront intégrés à la planification financière en cours d'élaboration, ce qui nous permettra de les planifier dans le temps en fonction de notre capacité financière, nous évitant ainsi un endettement excessif. La situation sur les marchés financiers est actuellement très intéressante avec des taux d'intérêts particulièrement bas. Les investissements ont donc un coût modérés, ce qui est particulièrement bienvenu en regard du nombre que nous devons réaliser ces prochaines années.

Le Conseil communal remercie toutes les personnes qui se sont investies dans l'élaboration du budget, les employés communaux et les membres des commissions, notamment ceux de la commissions des finances, qui s'investissent dans cette tâche avec compétence et motivation.

3. Quotité d'impôt et taxes communales

Quotité d'impôt

Le budget 2022 est présenté avec une quotité d'impôt de :

2.10 points

Taxes communales

Le budget 2022 est présenté avec les taxes communales suivantes :

Taxes de l'approvisionnement en eau potable :

a) Taxe d'utilisation (de consommation) au m ³	1.40 francs ¹⁾
b) Taxe de base annuelle en fonction du diamètre du compteur	
15 mm / ½ "	120.00 francs ¹⁾
20 mm / ¾ "	193.00 francs ¹⁾
25 mm / 1 "	301.00 francs ¹⁾
32 mm / 1 ¼ "	481.00 francs ¹⁾
40 mm / 1 ½ "	770.00 francs ¹⁾
50 mm / 2 "	1'204.00 francs ¹⁾
65 mm / 2 ½ "	1'916.00 francs ¹⁾
80 mm / 3 "	3'119.00 francs ¹⁾
100 mm / 4 "	4'815.00 francs ¹⁾

¹⁾ Les taxes sont indiquées hors TVA au taux de 2.50%.

Taxes de l'assainissement et du traitement des eaux :

a) Taxe de raccordement unique, en pour mille de la VO	12 ‰ ²⁾
b) Taxe d'utilisation (de consommation) au m ³	1.45 francs ²⁾
c) Taxe de base annuelle en fr./m ² de la surface pondérée	0.11 francs ²⁾

²⁾ Les taxes sont indiquées hors TVA au taux de 7.70%.

Taxes des déchets :

a) Taxe de base personnes physiques (dès 19 ans)	75.00 francs ³⁾
b) Taxe de base résidence secondaire	120.00 francs ³⁾
c) Taxe de base entreprises commerciales (selon surface)	65.00 à 1650.00 francs ³⁾
d) Taxe de base entreprises sous gestion	60.00 francs ³⁾
e) Taxe de base entreprises industrielles (selon surface)	65.00 à 1650.00 francs ³⁾
f) Taxe de base établissements publics (selon places)	345.00 à 705.00 francs ³⁾
g) Taxe de base sites d'hébergements (nbre lits)	130.00 à 520.00 francs ³⁾
h) Taxe de base camping (par emplacement)	25.00 francs ³⁾
i) Taxe de base exploitations agricoles	65.00 francs ³⁾
j) Taxe de base établissements médico-sociaux (par lit)	52.00 francs ³⁾
k) Taxe forfaitaire (entreprises et indépendants qui éliminent Les déchets par leurs propres moyens)	50.00 francs ³⁾

³⁾ Les taxes sont indiquées hors TVA au taux de 7.70%

Taxes d'approvisionnement en électricité (Service électrique de Soulece)

Selon tarif publié et approuvé par l'EiCom (Commission fédérale de l'électricité).

Le SES est soumis à la TVA au taux de 7.70%.

Taxes inhumations :

Selon annexe I du règlement concernant les inhumations et le cimetière de la commune municipale/mixte de Haute-Sorne	Inchangées
---	------------

Taxe immobilière :

a) Taxe immobilière sur la valeur officielle (VO)	1.10 ‰
---	--------

Taxe des eaux de surface :

a) Taxe des digues et des berges sur la valeur officielle (VO)	0.25 ‰
--	--------

Taxe cadastrale :

a) Taxe cadastrale sur la valeur officielle (VO)	0.10 ‰
--	--------

Taxe d'entretien des ouvrages collectifs :

a) Taxe d'entretien des ouvrages collectifs Par hectare de terrains compris dans le périmètre de contribution	30.00 francs
--	--------------

Taxe des chiens :

a) Par chien	80.00 francs
--------------	--------------

Taxe d'exemption du service du feu :

a) 5% de l'impôt d'état (Art. 32 loi sur le service de défense contre l'incendie et de secours RSJU 875.1)	maximum 500.00 francs
---	-----------------------

Valeur en francs du point pour les subventions aux sociétés locales

Règlement interne sur les sociétés locales (art. 4 et al. 4)

a) Valeur du point de base par sociétés	10.00 francs
b) Valeur du point de base par membres	3.00 francs

Taxes d'encrancement :

a) Bourgeoisie de Bassecourt, par pâquiers normaux (PN)	290.00 francs
b) Bourgeoisie de Courfaivre, par pâquiers normaux (PN)	190.00 francs
c) Bourgeoisie de Soulce, par pâquiers normaux (PN)	290.00 francs

4. Principes relatifs à la présentation des comptes selon le modèle comptable harmonisé 2 (MCH2)

4.1 Généralités

Le budget 2022 a été établi en application du modèle comptable harmonisé 2 (MCH2), conformément à l'article 12 du décret concernant l'administration financière des communes.

Les corporations jurassiennes de droit public introduisent le modèle comptable harmonisé 2 (MCH 2) selon le décret concernant l'administration financière des communes du 5 septembre 2018. Le budget 2022 est établi en application de ces prescriptions.

4.2 Terminologie

Le passage au MCH2 entraîne en particulier les changements terminologiques suivants :

MCH1	MCH2
➤ Classification par tâches	➤ Classification fonctionnelle
➤ Compte de fonctionnement	➤ Compte de résultats
➤ Dépréciations complémentaires	➤ N'existe plus avec MCH2
➤ Engagements	➤ Capitaux de tiers
➤ Fortune nette	➤ Excédent du bilan

4.3 Amortissements

Il n'est pas autorisé d'effectuer des amortissements du patrimoine financier. Celui-ci est réévalué périodiquement en application de l'article 34, alinéa 2 du décret concernant l'administration financière des communes.

Les amortissements supplémentaires ne sont pas autorisés en application de l'article 36, alinéa 6 du décret concernant l'administration financière des communes.

Le patrimoine administratif est amorti de façon linéaire, en fonction de la durée d'utilisation de chaque catégorie d'immobilisations. (cf. annexe 2 du décret concernant l'administration financière des communes)

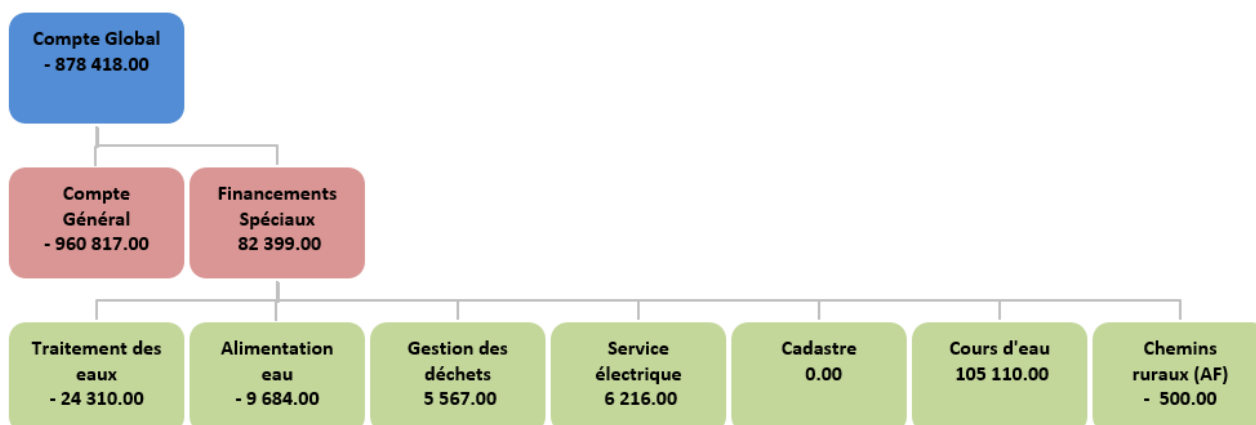
4.4 Compte des investissements / limite d'inscription à l'actif

En principe, le Conseil communal inscrit les dépenses d'investissement au compte de résultats jusqu'à concurrence de 20'000 francs. Au-delà de cette limite, elles doivent en principe être inscrites dans le compte des investissements.

4.5 Passage du MCH1 au MCH2 (patrimoine administratif)

Le patrimoine administratif sous MCH1 au 31 décembre 2019 est repris au 1^{er} janvier 2020 à sa valeur comptable au bilan sous MCH2.

5. Résultat



5.1 Vue d'ensemble

Comptes	Libellés	Budget 2022	Budget 2021	Comptes 2020
90	Clôture du compte de résultats	-878 418.00	-1 249 186.00	-1 177 403.47
900	Compte général	-960 817.00	-1 417 850.00	-1 449 255.52
901	Clôture des fonds et financements spéciaux	82 399.00	168 664.00	271 852.05
400	Impôts directs, personnes physiques	14 053 800.00	13 466 000.00	13 756 608.00
401	Impôts directs, personnes morales	1 379 000.00	1 375 000.00	648 784.60
4021	Impôts fonciers	1 255 050.00	1 168 050.00	1 165 063.40
5 ./ 6	Investissements nets	4 964 500.00	6 941 000.00	2 584 951.25

Commentaires :

Les principes du modèle comptable harmonisé « MCH2 » ayant été introduits au 1^{er} janvier 2020, rend l'exercice comptable 2020 comparable aux éléments des budgets 2021 et 2022.

5.2 Clôture du compte de résultats (résultat global)

Comptes	Libellés	Budget 2022	Budget 2021
30, 31, 33, 35, 36, 37	Charges d'exploitation	26 376 368.00	25 121 992
40, 41, 42, 43, 45, 46, 47	Revenus d'exploitation	25 237 755.00	23 315 831
	Résultat de l'activité d'exploitation	-1 138 613.00	-1 806 161
34	Charges financières	404 145.00	493 300
44	Revenus financiers	564 340.00	550 275
	Résultat provenant de financement	160 195.00	56 975
	Résultat opérationnel	-978 418.00	-1 749 186
38	Charges extraordinaires	-	-
48	Revenus extraordinaires	100 000.00	500 000
	Résultat extraordinaire	100 000.00	500 000
90	Résultat total, compte de résultats	-878 418.00	-1 249 186

5.3 Compte des investissements

Comptes	Libellés	Budget 2022	Budget 2021
690	Report au bilan des dépenses	7 836 500.00	9 310 500
590	Report au bilan des recettes	2 872 000.00	2 369 500
	Résultat du compte des investissements	4 964 500.00	6 941 000

Commentaires :

Le compte des investissements présente uniquement les investissements du Patrimoine Administratif (PA).

Les investissements retenus par le Conseil communal pour une réalisation durant l'année 2022, sont pour la grande majorité, relatifs à des crédits validés par le Conseil Général respectivement par des votations communales.

5.4 Résultat du financement (autofinancement)

Comptes		Libellés	Budget 2022	Budget 2021
90		Clôture du compte de résultats	-878 418.00	-1 249 186
33	+	Amortissement du patrimoine administratif	1 509 350.00	1 203 350
35	+	Attributions aux fonds et financements spéciaux	613 400.00	537 840
45	-	Prélèvement sur les fonds et financements spéciaux	21 000.00	21 000
364	+	Réévaluation des prêts du patrimoine administratif	-	-
365	+	Réévaluation des participations du patrimoine administratif	-	-
366	+	Amortissements des subventions d'investissements	7 325.00	-
389	+	Attributions aux capitaux propres	-	-
4490	-	Revalorisation du patrimoine financier	-	-
489	-	Prélèvement sur les capitaux propres	100 000.00	500 000
		Autofinancement (Cash-flow)	1 130 657.00	-28 996

690 ./ 590		Résultat du compte des investissements	4 964 500.00	6 941 000
------------	--	--	--------------	-----------

Résultat de financement (+ = excédent / - = découvert de financement)	-3 833 843.00	-6 969 996
---	----------------------	-------------------

Commentaires :

Un résultat de financement négatif représente un recours à l'emprunt, ce qui implique une augmentation de la dette.

5.5 Résultat du financement spécial « approvisionnement en eau (710) »

Comptes	Libellés	Budget 2022	Budget 2021
30, 31, 33, 35, 36, 37	Charges d'exploitation	1 253 394.00	1 190 356
40, 41, 42, 43, 45, 46, 47	Revenus d'exploitation	1 272 500.00	1 220 356
	RÉSULTAT DE L'ACTIVITÉ D'EXPLOITATION	19 106.00	30 000
34	Charges financières	-	-
44	Revenus financiers	-	-
	RÉSULTAT PROVENANT DE FINANCEMENTS	-	-
	RÉSULTAT OPÉRATIONNEL	19 106.00	30 000
38	Charges extraordinaires	-	-
48	Revenus extraordinaires	-	-
	RÉSULTAT EXTRAORDINAIRE	-	-
39	<i>Imputations internes</i> - Charges	28 790	30 000
49	<i>Imputations</i> internes - Revenus	-	-
	IMPUTATIONS INTERNES	-28 790	-30 000
	RÉSULTAT TOTAL	-9 864	-
90100.30 / 90110.30	RÉSULTAT TOTAL, COMPTE DE RÉSULTATS	-9 864	-

Commentaires :

Le résultat comprend une attribution au fonds de maintien de la valeur (MV) d'un montant de CHF 233'250.-.

5.6 Résultat du financement spécial « Assainissement des eaux (720) »

Comptes	Libellés	Budget 2021	Budget 2021
30, 31, 33, 35, 36, 37	Charges d'exploitation	1 298 540.00	1 053 596
40, 41, 42, 43, 45, 46, 47	Revenus d'exploitation	1 301 000.00	1 185 000
	RÉSULTAT DE L'ACTIVITÉ D'EXPLOITATION	2 460.00	131 404
34	Charges financières	-	-
44	Revenus financiers	-	-
	RÉSULTAT PROVENANT DE FINANCEMENTS	-	-
	RÉSULTAT OPÉRATIONNEL	2 460.00	131 404
38	Charges extraordinaires	-	-
48	Revenus extraordinaires	-	-
	RÉSULTAT EXTRAORDINAIRE	-	-
39	<i>Imputations internes</i> - Charges	26 770	23 640
49	<i>Imputations</i> internes - Revenus	-	-
	IMPUTATIONS INTERNES	-26 770	-23 640
	RÉSULTAT TOTAL		107 764
90100.20 / 90110.20	RÉSULTAT TOTAL, COMPTE DE RÉSULTATS	-24 310	107 764

Commentaires :

Le résultat comprend une attribution au fonds de maintien de la valeur (MV), d'un montant de CHF 380'150.-. Il tient également compte d'une augmentation des charges du SEDE relatives au traitement des micropolluants et de l'introduction du MCH2 au niveau de la comptabilité du SEDE.

5.7 Résultat du financement spécial « Gestion des déchets (730) »

Comptes	Libellés	Budget 2022	Budget 2021
30, 31, 33, 35, 36, 37	Charges d'exploitation	581 793.00	578 224
40, 41, 42, 43, 45, 46, 47	Revenus d'exploitation	589 400.00	563 600
	RÉSULTAT DE L'ACTIVITÉ D'EXPLOITATION	7 607.00	-14 624
34	Charges financières	-	-
44	Revenus financiers	3 600.00	3 600
	RÉSULTAT PROVENANT DE FINANCEMENTS	3 600.00	3 600
	RÉSULTAT OPÉRATIONNEL	11 207.00	-11 024
38	Charges extraordinaires	-	-
48	Revenus extraordinaires	-	-
	RÉSULTAT EXTRAORDINAIRE	-	-
39	<i>Imputations internes</i> - Charges	5 640	2 100
49	<i>Imputations</i> internes - Revenus	-	-
	IMPUTATIONS INTERNES	-5 640	-2 100
	RÉSULTAT TOTAL	5 567	-13 124
90100.40 / 90110.40	RÉSULTAT TOTAL, COMPTE DE RÉSULTATS	5 567	-13 124

Commentaires :

Le résultat total prend en considération une baisse de la taxe de base qui reste à déterminer, en raison du versement par le SEOD d'une ristourne de CHF 10.-/habitant.

Pour rappel, c'est le Conseil communal qui a la compétence de fixer la taxe annuelle des déchets, en fonction du montant des charges à couvrir, ceci dans la fourchette qui est prévue dans le règlement tarifaire ad hoc.

5.8 Résultat du financement spécial « Correction des cours d'eau (741) »

Comptes	Libellés	Budget 2022	Budget 2021
30, 31, 33, 35, 36, 37	Charges d'exploitation	141 080.00	127 850
40, 41, 42, 43, 45, 46, 47	Revenus d'exploitation	255 000.00	235 000
	RÉSULTAT DE L'ACTIVITÉ D'EXPLOITATION	113 920.00	107 150
34	Charges financières	-	-
44	Revenus financiers	-	-
	RÉSULTAT PROVENANT DE FINANCEMENTS	-	-
	RÉSULTAT OPÉRATIONNEL	113 920.00	107 150
38	Charges extraordinaires	-	-
48	Revenus extraordinaires	-	-
	RÉSULTAT EXTRAORDINAIRE	-	-
39	<i>Imputations internes</i> - Charges	8 810	-
49	<i>Imputations</i> internes - Revenus	-	-
	IMPUTATIONS INTERNES	-8 810	-
	RÉSULTAT TOTAL	105 110	107 150
90100.92 / 90110.92	RÉSULTAT TOTAL, COMPTE DE RÉSULTATS	105 110	107 150

5.9 Résultat du financement « Entretien des Chemins AF (812) »

Comptes	Libellés	Budget 2022	Budget 2021
30, 31, 33, 35, 36, 37	Charges d'exploitation	65 700	65 700
40, 41, 42, 43, 45, 46, 47	Revenus d'exploitation	69 050	69 050
	RÉSULTAT DE L'ACTIVITÉ D'EXPLOITATION	3 350	3 350
34	Charges financières	-	-
44	Revenus financiers	-	-
	RÉSULTAT PROVENANT DE FINANCEMENTS	-	-
	RÉSULTAT OPÉRATIONNEL	3 350	3 350
38	Charges extraordinaires	-	-
48	Revenus extraordinaires	-	-
	RÉSULTAT EXTRAORDINAIRE	-	-
39	<i>Imputations internes</i> - Charges	3 850	4 620
49	<i>Imputations</i> internes - Revenus	-	-
	IMPUTATIONS INTERNES	-3 850	-4 620
	RÉSULTAT TOTAL	-500	-1 270
90100.94 / 90110.94	RÉSULTAT TOTAL, COMPTE DE RÉSULTATS	-500	-1 270

5.10 Résultat du financement spécial « Service électrique de Soultz (871) »

Comptes	Libellés	Budget 2022	Budget 2021
30, 31, 33, 35, 36, 37	Charges d'exploitation	153 039.00	153 039.00
40, 41, 42, 43, 45, 46, 47	Revenus d'exploitation	162 000.00	162 000.00
	RÉSULTAT DE L'ACTIVITÉ D'EXPLOITATION	8 961.00	8 961.00
34	Charges financières	-	-
44	Revenus financiers	-	-
	RÉSULTAT PROVENANT DE FINANCEMENTS	-	-
	RÉSULTAT OPÉRATIONNEL	8 961.00	8 961.00
38	Charges extraordinaires	-	-
48	Revenus extraordinaires	-	-
	RÉSULTAT EXTRAORDINAIRE	-	-
39	<i>Imputations internes</i> - Charges	2 745	2 745
49	<i>Imputations</i> internes - Revenus	-	-
	IMPUTATIONS INTERNES	- 2 745	- 2 745
	RÉSULTAT TOTAL	6 216	6 216
90100.50 / 90110.50	RÉSULTAT TOTAL, COMPTE DE RÉSULTATS	6 216	6 216

6. Compte de résultats

6.1 Aperçu du compte de résultats selon les groupes de matières

CHARGES		Budget 2022		Budget 2021		Comptes 2020	
		Charges	Revenus	Charges	Revenus	Charges	Revenus
30	Charges du personnel	3 947 522	-	3 867 418	-	3 587 375.60	-
31	Charges de biens et services et autres ch.	4 183 251	-	4 068 329	-	3 520 162.80	-
33	Amortissements du patrimoine administratif	1 509 350	-	1 203 350	-	1 311 445.05	-
34	Charges financières	414 770	-	493 300	-	409 269.40	-
35	Attributions aux financements spéciaux	613 400	-	537 840	-	657 388.09	-
36	Charges de transfert	16 119 845	-	15 445 055	-	16 016 770.96	-
37	Subventions redistribuées	-	-	-	-	-	-
38	Charges extraordinaires	-	-	-	-	8 838.05	-
3	Total des charges	26 788 138	-	25 615 292	-	25 511 249.95	-

REVENUS		Budget 2022		Budget 2021		Comptes 2020	
		Charges	Revenus	Charges	Revenus	Charges	Revenus
40	Revenus fiscaux	-	17 281 950	-	16 524 150	-	16 522 242.00
41	Revenus régaliens et de concessions	-	38 000	-	33 000	-	47 138.70
42	Taxes	-	4 107 190	-	3 924 656	-	4 069 066.06
43	Revenus divers	-	-	-	-	-	-
44	Revenus financiers	-	564 340	-	550 275	-	466 783.76
45	Prélèvements sur les financements spéc.	-	21 000	-	21 000	-	19 882.50
46	Revenus de transfert	-	3 772 915	-	2 813 025	-	3 180 872.16
47	Subventions à redistribuer	-	-	-	-	-	-
48	Revenus extraordinaires	-	100 000	-	500 000	-	27 861.30
4	Total des charges	-	25 885 395	-	24 366 106	-	24 333 846.48

CLÔTURE		Budget 2022		Budget 2021		Comptes 2020	
		Charges	Revenus	Charges	Revenus	Charges	Revenus
90	Clôture du compte de résultats	116 893	995 311	183 058	1 432 244	281 836.77	1 459 240.24
9	Comptes de clôture	116 893	995 311	183 058	1 432 244	281 836.77	1 459 240.24

6.2 Aperçu du compte de résultats selon les fonctions

	Budget 2022		Budget 2021		Comptes 2020	
	Charges	Charges	Charges	Revenus	Charges	Revenus
0 Administration générale	3 105 124	376 580	2 933 679	392 280	2 619 574.71	369 544.13
Excédent de produits/charges	-	2 728 544	-	2 541 399	-	2 250 030.58
1 Ordre et sécurité publics, défense	582 083	603 900	568 038	551 100	596 548.55	581 080.75
Excédent de produits/charges	21 817	-	-	16 938	-	15 467.80
2 Formation	9 970 999	462 705	9 595 959	452 270	9 606 352.97	462 565.60
Excédent de produits/charges	-	9 508 294	-	9 143 689	-	9 143 787.37
3 Culture, sports et loisirs, Eglises	759 851	160 860	747 826	162 300	761 298.60	90 944.79
Excédent de produits/charges	-	598 991	-	585 526	-	670 353.81
4 Santé	66 620	-	58 400	-	46 264.78	-
Excédent de produits/charges	-	66 620	-	58 400	-	46 264.78
5 Sécurité sociale	5 725 270	78 100	5 449 770	68 750	5 831 342.49	360 435.75
Excédent de produits/charges	-	5 647 170	-	5 381 020	-	5 470 906.74
6 Transports et télécommunications	1 991 335	609 700	1 842 797	508 600	1 980 129.54	612 197.31
Excédent de produits/charges	-	1 381 635	-	1 334 197	-	1 367 932.23
7 Protection de l'environnement et aménag du territoire	3 523 557	3 465 000	3 154 070	3 220 756	3 221 540.67	3 396 060.84
Excédent de produits/charges	-	58 557	66 686	-	174 520.17	-
8 Économie publique	310 734	272 050	317 752	267 050	317 483.77	268 879.15
Excédent de produits/charges	-	38 684	-	50 702	-	48 604.62
9 Finances et impôts	941 538	20 948 216	1 206 763	20 251 948	875 670.64	19 714 498.40
Excédent de produits/charges	20 006 678	-	19 045 185	-	18 838 827.76	-
TOTAL	26 977 111	26 977 111	25 875 054	25 875 054	25 856 206.72	25 856 206.72
Excédent de charges	-	-	-	-	-	-
- Excédent de revenus	-	-	-	-	-	-

6.3 Compte de résultat

5.3 Compte de résultats selon les fonctions

		Budget 2022		Budget 2021		Comptes 2020	
		Charges	Revenus	Charges	Revenus	Charges	Revenus
0	ADMINISTRATION GENERALE	3 105 124	376 580	2 933 679	392 280	2 619 574.71	369 544.13
01	Législatif et exécutif	541 484	97 450	490 148	105 450	506 105.25	89 162.28
011	Législatif	73 540	-	45 860	-	69 623.28	-
0112	Conseil général / de ville	11 500	-	10 500	-	10 830.85	-
30002.00	Jetons de présence	8 000	-	8 000	-	8 960.00	-
30990.00	Repas de fin d'année, collations et apéritifs	1 000	-	-	-	-	-
31021.00	Journal officiel / Feuille officielle	2 500	-	2 500	-	1 870.85	-
0116	Votations et élections	62 040	-	35 360	-	58 792.43	-
30000.00	Traitements	-	-	-	-	2 225.00	-
30000.90	Traitements - autorités et commissions	-	-	-	-	1 000.00	-
30002.00	Jetons de présence	5 800	-	2 800	-	5 705.00	-
30100.90	Autre personnel administratif	15 000	-	10 000	-	11 631.25	-
30990.00	Subsistance du bureau de vote	1 500	-	-	-	1 048.00	-
31000.00	Matériel et fournitures de bureau	-	-	-	-	1 488.35	-
31023.00	Imprimés pour votation / élections (bulletin de vote, etc.)	5 480	-	5 480	-	4 764.95	-
31302.00	Frais de ports	33 260	-	17 080	-	30 283.68	-
31330.00	Maintenance informatique administration - outsourcing	1 000	-	-	-	646.20	-
012	Exécutif	467 944	97 450	444 288	105 450	436 481.97	89 162.28
0120	Conseil communal	442 434	97 450	419 588	105 450	427 304.47	89 162.28
30000.00	Traitements	245 100	-	245 100	-	245 387.50	-
30000.99	Indemnités d'assurances sociales	-	-	-	-	-1 909.00	-
30002.00	Jetons de présence	7 200	-	7 200	-	-	-
30500.00	Assurances AVS, AI et APG / AC	14 080	-	15 554	-	15 107.40	-
30520.00	Assurances de prévoyance LPP - Personnel administratif	11 330	-	14 449	-	14 198.55	-
30530.00	Assurances accidents AAP / AANP	690	-	711	-	731.85	-
30540.00	Assu. allocations familiales ALFA - Personnel admin.	5 460	-	6 050	-	6 463.50	-
30550.00	Assu. d'indemnités journalière mal. - Personnel admin.	3 064	-	3 064	-	2 118.60	-

30900.00	Formation - Personnel administratif	2 500	-	2 500	-	-	-
30990.00	Repas de fin d'année, collations et apéritifs	6 400	-	6 400	-	5 057.15	-
31022.00	Imprimés journal d'information	51 250	-	56 000	-	51 033.40	-
31302.00	Frais de port - journal information	6 000	-	-	-	5 985.72	-
31320.00	Honoraires administratifs	10 000	-	10 000	-	10 534.70	-
31700.00	Frais de déplacements / hébergement / repas	1 000	-	2 000	-	-	-
31705.00	Indemnités appareils et d'équipements privés	18 360	-	18 360	-	18 360.00	-
31999.00	Autres indem. et charges d'expl. (crédit libre Conseil Co.)	2 000	-	3 500	-	200.00	-
36321.00	Cotisation AJC et AMDD	18 000	-	14 200	-	17 674.50	-
36360.00	Subventions organisations privées à but non lucratif	40 000	-	14 500	-	36 360.60	-
42606.00	Remboursements et participations de tiers	-	28 000	-	36 000	-	22 362.28
46121.00	Dédommagement services communaux	-	44 650	-	44 650	-	42 200.00
46121.75	Dédommagements des bourgeoisies	-	24 800	-	24 800	-	24 600.00
0121	Commissions communales	25 510	-	24 700	-	9 177.50	-
30000.00	Traitements	5 000	-	5 000	-	30.00	-
30002.00	Jetons de présence	20 510	-	19 700	-	9 147.50	-
02	Services généraux	2 563 640	279 130	2 443 531	286 830	2 113 469.46	280 381.85
022	Services généraux et autres services	2 409 940	208 550	2 313 431	219 450	1 940 849.21	235 468.85
0220	Chancellerie, secrétariat et contrôle des habitants	2 409 940	208 550	2 313 431	219 450	1 940 849.21	235 468.85
30100.00	Personnel administratif	1 538 000	-	1 487 000	-	1 417 126.35	-
30100.01	Personnel administratif - heures supplémentaires	15 380	-	14 870	-	-	-
30100.25	Personnel administratif - Stagiaires	34 300	-	83 000	-	84 289.40	-
30100.50	Personnel administratif - Apprentis	39 300	-	37 100	-	25 602.05	-
30100.90	Autre personnel administratif - auxiliaires	34 900	-	1 000	-	1 100.00	-
30100.99	Indemnités d'assurances sociales	-	-	-	-	-132 524.15	-
30500.00	Assurances AVS, AI et APG / AC	108 020	-	105 521	-	91 504.15	-
30520.00	Assurances de prévoyance LPP - Personnel administratif	163 490	-	165 230	-	140 078.30	-
30530.00	Assurances accidents AAP / AANP	4 610	-	4 621	-	4 587.40	-
30540.00	Assu. allocations familiales ALFA - Personnel admin.	42 590	-	41 910	-	38 918.90	-
30550.00	Assu. d'indemnités journalière mal. - Personnel admin.	20 580	-	20 089	-	12 171.70	-
30590.00	Autres charges d'assurances - Personnel administratif	-	-	-	-	3 667.60	-
30900.00	Formation - Personnel administratif	15 380	-	14 870	-	7 457.80	-
30900.50	Formation - Personnel administratif - apprentis	6 600	-	6 600	-	3 931.60	-
30910.00	Recrutement - Personnel administratif	900	-	1 200	-	1 266.75	-

30990.00	Repas de fin d'année, collations et apér. - Personnel admin.	8 500	-	3 500	-	26.95	-
31000.00	Matériel et fournitures de bureau	12 000	-	10 000	-	8 968.50	-
31020.00	Imprimés et copies	18 360	-	17 600	-	18 083.05	-
31100.00	Meubles et appareils de bureau	2 000	-	2 000	-	6 539.15	-
31130.00	Ordinateurs, écrans et accessoires informatiques	26 500	-	20 000	-	10 358.35	-
31180.00	Acquisitions de logiciels	1 500	-	4 000	-	2 454.26	-
31300.00	Prestations administratives (y.c. frais de poursuite)	6 000	-	6 000	-	8 331.00	-
31301.00	Frais de téléphone	6 900	-	8 200	-	7 889.60	-
31302.00	Frais de port	30 000	-	25 000	-	38 704.01	-
31309.00	Cotisations sécurité au travail	700	-	700	-	1 199.25	-
31320.00	Honoraires administratifs	28 000	-	25 000	-	36 698.85	-
31330.01	Maintenance, licences et droits d'accès informatiques	72 170	-	57 500	-	60 699.05	-
31342.00	Assurances des installations et des équipements du PA	800	-	1 000	-	772.10	-
31500.00	Meubles de bureau du PA - entretien mobilier	2 000	-	2 000	-	658.60	-
31530.00	Ordis, écrans et accessoires informatiques admin. du PA	-	-	-	-	249.45	-
31580.00	Maintenance des logiciels administratifs du PA	130 000	-	123 000	-	90 798.85	-
31610.00	Meubles, appareils et équipements du PA - location	2 200	-	2 200	-	904.70	-
31620.00	Meubles, appareils et équipements PA - crédits-bails	-	-	5 300	-	4 811.35	-
31700.00	Frais de déplacements / hébergement / repas	7 000	-	8 000	-	3 974.70	-
31705.00	Indemnités appareils et d'équipements privés	3 420	-	3 420	-	1 978.80	-
31800.00	Réévaluation créances de livraisons (ducroire)	-	-	-	-	-86 118.56	-
31811.00	Pertes Créances de prestations	5 000	-	5 000	-	6 496.65	-
31999.00	Autres indemnités et autres charges d'exploitation	1 000	-	1 000	-	1 442.35	-
33200.00	Amortissements du PA incorporel	20 500	-	-	-	14 410.35	-
36369.00	Subv. - autres organisations privées à but non lucratif	1 340	-	-	-	1 340.00	-
42606.00	Remboursements et participations de tiers	-	14 000	-	12 000	-	19 113.50
42606.10	Remboursement frais de poursuites	-	5 000	-	4 000	-	5 186.60
42609.00	Remboursements et participations de tiers	-	-	-	-	-	4 433.40
42906.00	Encaissement de créances amorties (rachats ADB)	-	-	-	-	-	1 443.60
46110.00	Indemnités RCJU formation apprentis	-	1 400	-	1 200	-	700.00
46111.00	Indemnité ECA pour registre des VI	-	5 900	-	-	-	5 771.75
46121.00	Dédommagements des services communaux	-	102 050	-	102 050	-	98 620.00
46121.75	Dédommagements des bourgeoisies	-	80 000	-	100 000	-	100 000.00
46321.00	Subventions bourgeoisie - acte classification	-	200	-	200	-	200.00

029	Immeubles administratifs	153 700	70 580	130 100	67 380	172 620.25	44 913.00
0290	Administration	153 700	70 580	130 100	67 380	172 620.25	44 913.00
31011.00	Matériel et fournitures d'exploit. pour l'entretien courant	2 500	-	3 000	-	1 681.30	-
31200.00	Matériel de chauffage et combustibles du PA	26 100	-	20 300	-	21 333.60	-
31201.00	Assainissement des eaux (eaux usées et pluviales) du PA	1 900	-	2 500	-	676.35	-
31202.00	Approvisionnement en eau du PA	2 400	-	2 000	-	2 406.50	-
31204.00	Electricité du PA	17 000	-	18 000	-	15 981.60	-
31340.00	Assurance immobilière (ECA) du PA	4 300	-	4 300	-	2 146.90	-
31341.00	Assurances des bâtiments, des immeubles et des locaux du PA	22 500	-	22 500	-	22 216.60	-
31440.00	Bâtiments et immeubles administratifs du PA	20 000	-	20 000	-	38 795.30	-
33004.00	Bâtiments, locaux et équipements du PA	57 000	-	37 500	-	56 733.55	-
36369.01	Rabais COVID-19 sur location annuelle	-	-	-	-	1 810.50	-
38100.00	Matériel et marchandises - Covid19	-	-	-	-	8 838.05	-
44702.00	Bâtiments et immeubles administratifs du PA	-	67 280	-	67 380	-	44 913.00
44722.00	Revenus ponctuels - bâtiments et immeubles administratifs du	-	3 300	-	-	-	-
1	ORDRE ET SECURITE PUBLICS - DEFENSE	582 083	603 900	568 038	551 100	596 548.55	581 080.75
11	Sécurité publique	67 550	10 000	63 230	7 000	62 250.00	11 050.00
111	Police	67 550	10 000	63 230	7 000	62 250.00	11 050.00
1110	Administration	67 550	10 000	63 230	7 000	62 250.00	11 050.00
31300.00	Prestations administratives	5 000	-	-	-	-	-
31300.01	Contrat de prestation Police Cantonale	60 000	-	60 000	-	60 000.00	-
31719.00	Excursions Patrouilleurs scolaires	2 550	-	3 230	-	2 250.00	-
42700.00	Amendes d'ordre	-	10 000	-	7 000	-	11 050.00
14	Questions juridiques	200 000	281 400	188 200	251 600	198 466.15	252 272.00
140	Questions juridiques	200 000	281 400	188 200	251 600	198 466.15	252 272.00
1400	Administration	107 000	181 400	97 200	158 600	104 022.90	159 066.55
31021.00	Journal officiel / Feuille officielle	10 000	-	10 000	-	10 406.70	-
31320.20	Contrôle des habitants	-	-	-	-	33.00	-
31329.00	Autres honoraires	-	-	-	-	3 645.65	-
31344.00	Assurances de responsabilité civile et protection juridique	35 500	-	24 000	-	24 966.55	-
31811.00	Pertes de créances de prestations	-	-	-	-	465.00	-
36012.00	Police des étrangers	19 200	-	19 200	-	20 598.00	-
36012.01	Permis de construire - Emoluments RCJU	30 000	-	30 000	-	31 100.60	-
36019.00	Permis de construire - Emoluments ECA	10 800	-	12 000	-	10 625.00	-

36019.01	Permis de construire - Emoluments autres institutions	1 500	-	2 000	-	2 182.40	-
42100.00	Prestations et interventions de services	-	18 000	-	18 000	-	6 845.00
42100.10	Police des constructions	-	120 000	-	108 000	-	99 625.30
42100.20	Contrôle des habitants	-	10 800	-	-	-	12 140.00
42100.30	Police des étrangers	-	27 600	-	27 600	-	32 828.50
42109.00	Autres émoluments et débours administratifs	-	-	-	-	-	500.00
42109.01	Emoluments administratifs - frais de rappel	-	5 000	-	5 000	-	7 127.75
1401	Finances et comptabilité	93 000	100 000	91 000	93 000	94 443.25	93 205.45
31320.01	Maintenance cadastre numérisé et RF	1 000	-	1 000	-	-	-
31320.02	Honoraires pour mise à jour	80 000	-	75 000	-	78 644.75	-
31320.03	Honoraires pour mutations, morcellements ...	12 000	-	15 000	-	15 735.85	-
31811.00	Pertes s/créances de prestations	-	-	-	-	62.65	-
40211.00	Taxes cadastrales	-	100 000	-	93 000	-	93 205.45
15	Service d'incendie et de secours (SIS)	281 820	280 000	262 820	260 000	289 140.90	284 879.85
150	Service d'incendie et de secours (SIS)	281 820	280 000	262 820	260 000	289 140.90	284 879.85
1503	Service d'incendie et de secours (SIS) intercommunal	280 000	280 000	260 000	260 000	284 879.85	284 879.85
31204.00	Electricité du PA	-	-	2 000	-	1 909.20	-
31800.00	Réévaluation créances de livraisons (ducroire)	-	-	-	-	7 595.64	-
31811.00	Pertes de créances de prestations	4 000	-	4 000	-	5 373.20	-
36121.50	Associations intercommunales du même canton	276 000	-	254 000	-	270 001.81	-
42000.00	Taxes d'exemption du SIS	-	280 000	-	260 000	-	284 879.85
1508	Immeubles, locaux, équipements et biens mobiliers	1 820	-	2 820	-	4 261.05	-
31204.00	Electricité du PA	-	-	-	-	132.00	-
31340.00	Assurance immobilière (ECA) du PA	320	-	320	-	312.15	-
31440.00	Entretien bâtiments et immeubles administratifs du PA	1 500	-	2 500	-	816.90	-
33004.00	Bâtiments, locaux et équipements du PA	-	-	-	-	3 000.00	-
16	Défense	32 713	32 500	53 788	32 500	46 691.50	32 878.90
161	Défense militaire	3 925	-	900	-	180.00	-
1610	Administration	3 925	-	900	-	180.00	-
31300.00	Prest. admin. (Indemn. pour organisation tirs obligatoires)	600	-	900	-	180.00	-
36606.75	Autres organisations privées à but non lucratif	3 325	-	-	-	-	-
162	Défense civile	28 788	32 500	52 888	32 500	46 511.50	32 878.90
1620	Administration	-	29 000	21 000	29 000	19 882.50	27 782.50
36110.00	Cantons	-	-	21 000	-	19 882.50	-

45000.00	Prélèvements sur fonds d'abris	-	21 000	-	21 000	-	19 882.50
46110.00	Cantons	-	8 000	-	8 000	-	7 900.00
1628	Immeu., locaux, install., équipements et biens mobiliers	28 788	3 500	31 888	3 500	26 629.00	5 096.40
30101.00	Personnel d'exploitation	4 000	-	4 000	-	3 787.50	-
30501.00	Assurances AVS, AI et APG / AC	264	-	264	-	249.35	-
30531.00	Assurances accidents AAP / AANP	52	-	52	-	46.20	-
30541.00	Assu. allocations familiales ALFA - Personnel d'exploit.	112	-	112	-	106.05	-
30551.00	Assu. d'indemnités journalière mal. - Personnel d'exploit.	-	-	-	-	32.20	-
31011.00	Matériel et fourn. d'exploit. pour l'entr. courant	200	-	200	-	281.55	-
31100.00	Meubles, Machines et véhicules	500	-	500	-	2 068.00	-
31200.00	Matériel de chauffage et combustibles du PA	6 750	-	5 250	-	4 997.20	-
31201.00	Assainissement des eaux (eaux usées et pluviales) du PA	290	-	290	-	359.10	-
31202.00	Approvisionnement en eau du PA	760	-	760	-	883.45	-
31204.00	Electricité du PA	8 300	-	10 900	-	8 263.60	-
31301.00	Frais de téléphone et internet	1 000	-	1 000	-	909.00	-
31340.00	Assurance immobilière (ECA) du PA	2 560	-	2 560	-	2 543.85	-
31440.00	Bâtiments et immeubles administratifs du PA	3 000	-	5 000	-	426.60	-
31515.00	Entretien sirènes PC et autres installations	1 000	-	1 000	-	-	-
36369.01	Rabais COVID-19 sur location annuelle	-	-	-	-	1 675.35	-
44703.00	Bâtiments et immeubles d'exploitation du PA	-	3 500	-	3 500	-	5 096.40
2	FORMATION	9 970 999	462 705	9 595 959	452 270	9 606 352.97	462 565.60
21	Scolarité obligatoire	8 953 389	462 705	8 594 959	452 270	8 643 405.98	462 565.60
212	Degré primaire	5 504 949	287 705	5 259 009	307 270	5 304 667.97	226 836.70
2120	Administration	5 500	-	5 500	-	3 613.75	-
30002.00	Jetons de présence autorités et commissions	5 500	-	5 500	-	3 613.75	-
2122	Enseignement du degré primaire	4 118 366	37 625	3 974 394	38 650	4 005 584.93	32 902.30
31000.00	Matériel et fournitures de bureau	16 000	-	12 008	-	439.00	-
31020.00	Imprimés et copies	39 200	-	39 658	-	24 359.90	-
31040.00	Matériel didactique pour l'enseignement	199 296	-	199 554	-	205 859.45	-
31110.00	Meubles, machines, appareils et véhicules	19 800	-	19 800	-	25 847.35	-
31130.00	Ordinateurs, écrans et accessoires informatiques	19 800	-	19 800	-	20 178.80	-
31330.00	Charges informatiques	10 250	-	10 740	-	5 522.00	-
31340.00	Assurance accident des élèves	5 700	-	3 500	-	3 208.55	-
31510.00	Entretien machines/meubles/instruments/mat. gym	7 680	-	7 584	-	1 750.00	-

31530.00	Ordis, écrans et accessoires informatiques admin. du PA	18 500	-	9 000	-	9 543.40	-
31712.00	Camps scolaires	20 750	-	18 750	-	21 500.00	-
36110.00	Canton (Contribution au traitement des enseignants)	3 737 390	-	3 610 000	-	3 679 652.58	-
36121.00	Frais d'écologie à d'autres communes	8 000	-	8 000	-	7 723.90	-
36121.01	Transports effectués par la commune	13 000	-	13 000	-	-	-
36122.00	Communes en dehors du canton	3 000	-	3 000	-	-	-
42609.00	Remboursements et participations de tiers	-	1 190	-	-	-	1 423.50
46110.00	Cantons	-	14 000	-	14 000	-	13 621.00
46110.01	Subventions cantonale bibliothèques	-	1 800	-	2 000	-	1 759.00
46121.00	Frais d'écologie de la scolarité obligatoire - Saulcy	-	12 635	-	6 650	-	9 298.80
46121.01	Frais d'écologie de la scolarité obligatoire	-	8 000	-	16 000	-	5 300.00
46321.00	Subventions bourgeoise - acte classification	-	-	-	-	-	1 500.00
2125	Transport	406 858	197 000	402 852	227 000	405 812.49	133 176.40
30101.00	Personnel d'exploitation	82 200	-	81 200	-	80 963.10	-
30101.99	Indemnités d'assurances sociales	-	-	-	-	-382.95	-
30501.00	Assurances AVS, AI et APG - Personnel d'exploitation	5 434	-	5 374	-	5 281.30	-
30521.00	Assurances de prévoyance LPP - Personnel d'exploitation	9 042	-	8 932	-	9 465.40	-
30531.00	Assu. accidents professionnels AAP - Personnel d'exploit.	773	-	1 137	-	977.70	-
30541.00	Assu. allocations familiales ALFA - Personnel d'exploit.	2 179	-	2 152	-	2 245.80	-
30551.00	Assu. d'indemnités journalière mal. - Personnel d'exploit.	1 028	-	1 015	-	681.80	-
30901.00	Formation - Personnel d'exploitation	822	-	812	-	-	-
31012.00	Carburants et marchandises d'exploitation	2 500	-	3 700	-	1 583.50	-
31113.00	Véhicules	-	-	-	-	400.00	-
31309.00	Abonnements de transports publics (vagabonds)	4 500	-	4 500	-	4 300.50	-
31309.01	Prestations de tiers (taxis)	31 000	-	42 000	-	27 079.00	-
31309.02	Contrats de prestation entreprises de transports publics	120 000	-	99 000	-	121 457.70	-
31309.03	Prestations de tiers (écologie hors canton)	-	-	-	-	5 158.30	-
31345.00	Assurances des véhicules	3 000	-	3 000	-	2 909.20	-
31517.00	Véhicules d'exploitation du PA - entretien	4 000	-	5 000	-	1 682.00	-
31700.00	Frais de déplacements / hébergement / repas	-	-	-	-	2 996.45	-
31705.00	Indemnités appareils et d'équipements privés	760	-	760	-	1 201.05	-
31705.10	Indemnités - transports avec véhicule privé	-	-	-	-	3 917.20	-
33006.00	Biens mobiliers du PA	6 000	-	6 000	-	6 000.00	-
36110.00	Canton (Dédom. au canton des frais de transp. du primaire)	-	-	137 700	-	-	-

36110.01	Canton (Dédomm. au canton des frais de transp. du primaire)	133 120	-	-	-	127 895.44	-
39400.00	Patrimoine administratif (PA)	500	-	570	-	-	-
42606.00	Remboursements et participations de tiers	-	9 000	-	9 000	-	-
46110.01	Canton (Dédomm. du canton des frais de trans. primaire)	-	175 000	-	205 000	-	133 176.40
46121.01	Participation EPHS - courses hors péréquation	-	13 000	-	13 000	-	-
2128	Immeubles, locaux, install., équipements et biens mobiliers	974 225	53 080	876 263	41 620	889 656.80	60 758.00
30101.00	Personnel d'exploitation	323 900	-	321 700	-	318 467.50	-
30101.01	Provision heures supplémentaires et vacances	3 239	-	3 217	-	-	-
30101.99	Indemnités d'assurances sociales	-	-	-	-	-1 663.70	-
30501.00	Assurances AVS, AI et APG / AC	21 410	-	21 265	-	20 965.80	-
30521.00	Assurances de prévoyance LPP - Personnel d'exploitation	35 629	-	35 387	-	31 469.70	-
30531.00	Assurances accidents AAP / AANP	3 045	-	4 504	-	3 881.10	-
30541.00	Assu. allocations familiales ALFA - Personnel d'exploit.	8 584	-	8 526	-	8 916.90	-
30551.00	Assu. d'indemnités journalière mal. - Personnel d'exploit.	4 049	-	4 022	-	2 706.60	-
30901.00	Formation - Personnel d'exploitation	3 239	-	8 142	-	1 364.40	-
31011.00	Matériel et fournitures d'exploit. pour l'entretien courant	33 000	-	33 000	-	30 086.55	-
31011.04	Matériel et fournitures - petit outillage	1 500	-	1 500	-	2 021.20	-
31012.00	Carburants et marchandises d'exploitation	1 000	-	1 000	-	621.05	-
31111.00	Machines	10 000	-	5 500	-	379.50	-
31120.00	Vêtements du personnel	1 800	-	1 800	-	1 713.65	-
31200.00	Matériel de chauffage et combustibles du PA	69 750	-	54 250	-	58 462.65	-
31201.00	Assainissement des eaux (eaux usées et pluviales) du PA	7 800	-	7 800	-	3 679.75	-
31202.00	Approvisionnement en eau du PA	6 310	-	6 310	-	7 331.85	-
31203.00	Déchets du PA	3 000	-	3 000	-	1 708.25	-
31204.00	Electricité du PA	28 300	-	33 600	-	27 223.55	-
31340.00	Assurance immobilière (ECA) du PA	18 710	-	18 080	-	18 257.00	-
31341.00	Assurance choses bâtiments	-	-	-	-	241.85	-
31345.00	Assurances des véhicules	700	-	700	-	687.60	-
31440.00	Bâtiments et immeubles administratifs du PA	66 500	-	61 000	-	110 580.90	-
31510.00	Entretien machines d'exploitation du PA	7 000	-	7 000	-	2 156.10	-
31517.00	Véhicules d'exploitation du PA (Entretien véhicules)	2 000	-	2 000	-	388.00	-
31705.00	Indemnités appareils et d'équipements privés	1 760	-	1 710	-	2 243.25	-
33004.00	Bâtiments, locaux et équipements du PA	312 000	-	231 250	-	222 104.15	-
36121.00	Prestation du personnel communal	-	-	-	-	9 174.40	-

36369.01	Rabais COVID-19 sur location annuelle	-	-	-	-	4 487.25	-
42606.00	Participation de tiers et remboursement (facturation)	-	-	-	-	-	1 170.45
42609.00	Remboursements et participations de tiers	-	-	-	-	-	10.00
44702.00	Bâtiments et immeubles administratif du PA (usuels)	-	11 460	-	-	-	200.00
44722.00	Bâtiments et immeubles admin. du PA (location de salle)	-	-	-	-	-	17 759.55
44722.01	Bâtiments et immeubles administratif du PA (location UAPE)	-	15 840	-	15 840	-	15 840.00
46321.00	Subventions bourgeoisie - acte classification	-	25 780	-	25 780	-	25 778.00
213	Degré secondaire I	3 425 730	175 000	3 313 250	145 000	3 316 240.61	235 728.90
2130	Administration	925 600	-	895 900	-	823 884.50	-
36121.00	Communes du même canton	-	-	-	-	-14 661.27	-
36121.01	Contribution à l'école secondaire - part enseignement	925 600	-	895 900	-	838 545.77	-
2132	Enseignement du secondaire I	2 276 990	-	2 195 150	-	2 286 297.75	-
36110.02	Contrib. au traitement des enseignants (Écoles secondaires)	2 238 540	-	2 161 500	-	2 249 602.99	-
36110.03	Contrib. au trait. des enseignants (Écoles transfrontalière)	38 450	-	33 650	-	36 694.76	-
2135	Transport	223 140	175 000	222 200	145 000	206 058.36	235 728.90
31309.00	Abonnements de transports publics (vagabonds)	145 000	-	145 000	-	125 649.25	-
36110.04	Canton (Dédomm. au canton des frais de transp. du second.)	78 140	-	77 200	-	80 409.11	-
46110.03	Canton (Dédomm. du canton des frais de transp. du second.)	-	175 000	-	145 000	-	235 728.90
219	Autres fonctions de la scolarité obligatoire	22 710	-	22 700	-	22 497.40	-
2199	Autres fonctions de la scolarité obligatoire	22 710	-	22 700	-	22 497.40	-
36110.05	Contrib. au traitement des enseignants (centre d'émulation)	22 710	-	22 700	-	22 497.40	-
22	Ecoles spécialisées	993 610	-	977 000	-	945 246.99	-
220	Ecoles spécialisées	993 610	-	977 000	-	945 246.99	-
2202	Enseignement spécialisé	993 610	-	977 000	-	945 246.99	-
36110.06	Contrib. au traitement des enseignants (institutions spéc.)	742 840	-	732 300	-	720 142.48	-
36110.07	Contrib. au trait. des enseignants (mesures pédagogiques)	250 770	-	244 700	-	225 104.51	-
29	Autres fonctions de la formation	24 000	-	24 000	-	17 700.00	-
299	Formation non mentionnée ailleurs	24 000	-	24 000	-	17 700.00	-
2990	Administration	24 000	-	24 000	-	17 700.00	-
36350.00	Cotisations - Fonds de bourse jurassienne et biennois	-	-	-	-	300.00	-
36371.00	Allocation de formation (Bourses communales)	24 000	-	24 000	-	17 400.00	-
3	CULTURE - SPORTS - LOISIRS - EGLISES	759 851	160 860	747 826	162 300	761 298.60	90 944.79
31	Héritage culturel	2 000	-	2 000	-	19 050.55	-
312	Conservation des monuments historiques et protec. du patri.	2 000	-	2 000	-	19 050.55	-

3120	Administration	2 000	-	2 000	-	19 050.55	-
31410.00	Entretien des horloges des Eglises	2 000	-	2 000	-	18 370.55	-
36369.01	Rabais COVID-19 sur location annuelle	-	-	-	-	680.00	-
32	Autres fonctions de la culture	71 600	-	71 100	-	50 006.85	-
321	Bibliothèques et médiathèques	28 000	-	28 000	-	27 720.00	-
3210	Administration	28 000	-	28 000	-	27 720.00	-
36363.00	Contribution au Bibliobus & Autres	28 000	-	28 000	-	27 720.00	-
329	Autres fonctions de la culture	43 600	-	43 100	-	22 286.85	-
3290	Administration	43 600	-	43 100	-	22 286.85	-
31011.00	Achat de matériel - fleurs	11 000	-	10 000	-	6 243.05	-
31309.00	Cérémonies des mérites, nouveaux citoyens	16 000	-	16 000	-	2 334.80	-
36359.00	Subventions - société de développement et embellissement	6 100	-	6 100	-	3 500.00	-
36369.00	Contribution au CCRD	10 500	-	11 000	-	10 209.00	-
34	Sports et loisirs	686 251	160 860	674 726	162 300	692 241.20	90 944.79
341	Sports	559 464	132 500	560 336	134 200	613 869.56	83 377.49
3410	Administration	188 474	-	186 506	-	196 355.80	-
30101.00	Personnel d'exploitation	148 500	-	146 600	-	143 675.60	-
30101.01	Provision heures supplémentaires et vacances	1 485	-	1 466	-	-	-
30501.00	Assurances AVS, AI et APG / AC	9 816	-	9 691	-	9 399.00	-
30521.00	Assurances de prévoyance LPP - Personnel d'exploitation	14 960	-	14 751	-	17 433.85	-
30531.00	Assurances accidents AAP / AANP	1 400	-	1 760	-	1 726.95	-
30541.00	Assu. allocations familiales ALFA - Personnel d'exploit.	3 936	-	3 885	-	3 997.15	-
30551.00	Assu. d'indemnités journalière mal. - Personnel d'exploit.	1 857	-	1 833	-	1 213.85	-
31111.00	Machines	5 000	-	5 000	-	17 225.90	-
31203.00	Déchets du PA	-	-	-	-	46.65	-
31705.00	Indemnités appareils et d'équipements privés	1 520	-	1 520	-	1 636.85	-
3411	Finances et comptabilité	21 500	-	21 500	-	21 097.00	-
36121.50	Associations intercommunales du même canton	21 500	-	21 500	-	21 097.00	-
3413	Promotion des sports - Terrains de football	79 500	26 500	84 500	28 200	134 649.06	30 000.00
31440.00	Bâtiments et immeubles administratifs du PA	45 000	-	40 000	-	49 514.95	-
31510.00	Meubles administratifs du PA	8 500	-	8 500	-	9 945.55	-
33004.00	Bâtiments, locaux et équipements du PA	20 000	-	20 000	-	20 000.00	-
33006.00	Amortissements bien mobiliers du PA	6 000	-	16 000	-	16 000.00	-
36121.00	Prestation du personnel communal	-	-	-	-	12 938.56	-

36369.01	Rabais COVID-19 sur location annuelle	-	-	-	-	15 000.00	-
36605.75	Amortissement subvention autres organisations privées	-	-	-	-	11 250.00	-
42606.00	Remboursements et participations de tiers	-	26 500	-	28 200	-	30 000.00
3418	Halles polyvalentes et halles des fêtes	269 990	106 000	267 830	106 000	261 767.70	53 377.49
31011.00	Matériel et fourn. d'exploit. pour l'entr. courant	-	-	-	-	5 216.80	-
31200.00	Combustible installations sportives et salles	19 350	-	15 050	-	12 216.55	-
31201.00	Assainissement des eaux	5 700	-	6 950	-	3 834.20	-
31202.00	Approvisionnement en eau du PA	2 800	-	3 500	-	2 347.80	-
31204.00	Electricité du PA	26 400	-	30 600	-	28 875.15	-
31205.00	Combustible installations sportives et salles - gaz	4 000	-	3 000	-	3 062.35	-
31340.00	Assurance immobilière (ECA) du PA	11 240	-	11 230	-	11 210.90	-
31440.00	Entretien bâtiments et immeubles administratifs du PA	46 000	-	31 000	-	30 767.15	-
31510.00	Entretien des machines et appareils du PA	11 000	-	23 000	-	2 325.30	-
33004.00	Bâtiments, locaux et équipements du PA	143 500	-	143 500	-	143 500.00	-
36369.01	Rabais COVID-19 sur location annuelle	-	-	-	-	18 411.50	-
42609.00	Remboursements et participations de tiers	-	-	-	-	-	4 839.49
44702.00	Revenus -bâtiments et immeubles administratifs du PA	-	29 000	-	29 000	-	37 332.90
44722.00	Revenus -bâtiments et immeubles administratifs du PA	-	77 000	-	77 000	-	11 205.10
342	Loisirs	126 787	28 360	114 390	28 100	78 371.64	7 567.30
3420	Ludothèque- maison des jeunes - stand C'faivre	11 570	2 260	9 640	-	11 171.90	1 360.00
31200.00	Combustible bâtiment du PA	2 700	-	1 750	-	2 916.80	-
31201.00	Assainissement des eaux (eaux usées et pluviales) du PA	200	-	250	-	106.60	-
31202.00	Approvisionnement en eau du PA	200	-	320	-	99.45	-
31204.00	Electricité du PA	750	-	700	-	688.00	-
31340.00	Assurance immobilière (ECA) du PA	720	-	620	-	598.15	-
31440.00	Entretien bâtiments et immeubles administratifs du PA	4 000	-	3 000	-	1 583.95	-
36350.00	Entreprises privées	1 000	-	1 000	-	3 178.95	-
36363.00	Contribution à la ludothèque	2 000	-	2 000	-	2 000.00	-
44702.00	Bâtiments et immeubles administratifs du PA (Ordinaires)	-	1 360	-	-	-	1 360.00
44722.00	Bâtiments et immeubles administratifs du PA (Ponctuelles)	-	900	-	-	-	-
3422	Parcs, places de jeux et de divertissements	22 500	-	-	-	22 079.09	-
31110.00	Meubles pour parcs	4 500	-	-	-	-	-
31510.00	Entretien meubles administratifs du PA - places de jeux	3 000	-	-	-	6 350.05	-
33006.00	Amortissements mobiliers du PA	9 000	-	-	-	9 000.00	-

36121.00	Prestation du personnel communal	6 000	-	-	-	6 729.04	-
3424	Manifestations, échanges, séjours et camps	16 310	9 600	18 310	9 600	2 478.30	2 478.30
30101.00	Personnel d'exploitation	3 900	-	5 900	-	-	-
31700.00	Frais de déplacements / hébergement / repas	2 590	-	2 590	-	2 478.30	-
31702.00	Hébergement	4 500	-	4 500	-	-	-
31702.01	Subsistance	5 320	-	5 320	-	-	-
42609.00	Colonie de vacances - participation des parents	-	9 600	-	9 600	-	-
48920.00	Prélèv. aux réserves domaines de l'enveloppe budgétaire	-	-	-	-	-	2 478.30
3428	Colonie du Cerneux-Godat - bâtiment	23 407	16 500	33 440	18 500	19 158.35	3 729.00
30101.00	Personnel d'exploitation	7 200	-	7 200	-	7 200.00	-
30501.00	Assurances AVS, AI, APG et AC - Personnel d'exploitation	476	-	476	-	474.00	-
30531.00	Assurances accidents AAP / AANP - Personnel d'exploitation	70	-	103	-	87.60	-
30541.00	Assurances allocations fam. ALFA - Personnel d'exploit.	191	-	191	-	201.60	-
30551.00	Assurances indemnités journ. maladie - Personnel d'exploit.	90	-	90	-	61.20	-
31011.00	Matériel et fourn. d'exploit. pour l'entr. courant	-	-	-	-	438.00	-
31201.00	Assainissement des eaux (eaux usées et pluviales) du PA	-	-	-	-	1 359.15	-
31204.00	Electricité du PA	-	-	-	-	5 061.85	-
31301.00	Frais de téléphone	450	-	450	-	-	-
31340.00	Assurance immobilière (ECA) du PA	630	-	630	-	855.60	-
31379.00	Taxe de séjour sur nuitées	1 000	-	1 000	-	194.00	-
31440.00	Entretien bâtiments et immeubles administratifs du PA	10 000	-	20 000	-	375.00	-
31510.00	Entretien des machines et appareils du PA	3 000	-	3 000	-	2 850.35	-
31705.00	Indemnités appareils et d'équipements privés	300	-	300	-	-	-
44722.00	Revenus ponctuels - bâtiments et immeubles admin. du PA	-	16 500	-	18 500	-	3 729.00
3429	Autres fonctions des loisirs	53 000	-	53 000	-	23 484.00	-
36364.20	Contributions aux sociétés locales (loisirs)	35 000	-	35 000	-	23 484.00	-
36364.21	Contributions aux sociétés locales - subsides loisirs	18 000	-	18 000	-	-	-
4	SANTE	66 620	-	58 400	-	46 264.78	-
42	Soins ambulatoires	14 900	-	-	-	-	-
422	Services de sauvetage	14 900	-	-	-	-	-
4228	Immeubles, locaux, installations, équipements et biens meubles	14 900	-	-	-	-	-
31615.00	Appareils médicaux et sanitaires du PA - défibrillateurs	8 400	-	-	-	-	-
31619.50	Autres biens mobiliers du PA - indemnités aux propriétaires	500	-	-	-	-	-
33006.00	Biens mobiliers du PA - install. défibrillateurs	6 000	-	-	-	-	-

43	Promotion de la santé et prévention	51 720	-	58 400	-	46 264.78	-
433	Service médical et dentaire scolaire	50 720	-	57 400	-	45 560.78	-
4333	Médecin et infirmière scolaires	29 720	-	29 400	-	29 503.58	-
36110.00	Canton (Participation aux infirmières scolaires)	29 720	-	29 400	-	29 503.58	-
4335	Dentiste scolaire	21 000	-	28 000	-	16 057.20	-
36372.00	Contribution aux soins dentaires (parents)	21 000	-	28 000	-	16 057.20	-
434	Contrôle des denrées alimentaires	1 000	-	1 000	-	704.00	-
4340	Administration	1 000	-	1 000	-	704.00	-
31300.00	Prest. admin. (Indemn. aux contrôleurs champignons)	1 000	-	1 000	-	-	-
36121.00	Communes du même canton	-	-	-	-	704.00	-
5	PREVOYANCE SOCIALE	5 725 270	78 100	5 449 770	68 750	5 831 342.49	360 435.75
53	Vieillesse et survivants	2 314 500	14 500	2 313 000	14 350	2 269 823.00	14 339.00
531	Assurance-vieillesse et survivants (AVS)	-	14 500	-	14 350	-	14 339.00
46330.20	Part CCJU - aux frais agence AVS	-	14 500	-	14 350	-	14 339.00
532	Prestations complémentaires (AVS)	2 291 500	-	2 290 000	-	2 247 129.00	-
5322	Prestations complémentaires (AVS)	2 291 500	-	2 290 000	-	2 247 129.00	-
36330.20	Contributions aux charges de l'AVS	2 291 500	-	2 290 000	-	2 247 129.00	-
533	Prestations pour retraités	23 000	-	23 000	-	22 694.00	-
5332	Prestations pour retraités	23 000	-	23 000	-	22 694.00	-
36379.00	Autres privés (jubil. et activités pour les aînés)	23 000	-	23 000	-	22 694.00	-
54	Famille et jeunesse	146 770	63 600	98 570	54 400	1 313 014.34	26 400.00
545	Prestations pour familles	146 770	63 600	98 570	54 400	1 313 014.34	26 400.00
5453	Prestations pour familles	45 100	-	45 100	-	44 800.65	-
36370.00	Allocation de naissance	21 000	-	21 000	-	21 000.00	-
36370.01	Distribution de sacs taxés (enfants et cas médicaux)	22 300	-	22 300	-	22 580.65	-
36370.02	Contribution pour visite aux personnes malades	1 800	-	1 800	-	1 220.00	-
5455	Crèches et garderies	-	-	-	-	1 158 503.59	-
36110.10	Cantons (Participation crèches et garderie)	-	-	-	-	1 158 503.59	-
5456	Accueil familial de jour	-	-	28 000	28 000	82 000.00	-
36350.00	Subvention à crèche privée	-	-	28 000	-	82 000.00	-
42609.00	Autres remboursements et participations	-	-	-	28 000	-	-
5458	Immeubles, locaux, install., équipements et biens mobiliers	101 670	63 600	25 470	26 400	27 710.10	26 400.00
31201.00	Assainissement des eaux (eaux usées et pluviales) du PA	320	-	320	-	112.55	-
31202.00	Approvisionnement en eau du PA	600	-	600	-	441.80	-

31204.00	Electricité du PA	-	-	-	-	1 852.00	-
31340.00	Assurance immobilière (ECA) du PA	1 100	-	1 050	-	1 095.55	-
31440.00	Bâtiments et immeubles administratifs du PA	29 000	-	6 000	-	309.35	-
33004.00	Bâtiments, locaux et équipements du PA	60 150	-	7 000	-	9 009.10	-
33006.00	Biens mobiliers du PA	10 500	-	10 500	-	14 889.75	-
44702.00	Bâtiments et immeubles administratifs du PA	-	63 600	-	26 400	-	26 400.00
55	Chômage	196 800	-	196 100	-	172 036.00	-
559	Autres prestations de chômage	196 800	-	196 100	-	172 036.00	-
5592	Autres prestations de chômage	196 800	-	196 100	-	172 036.00	-
36110.30	Cantons - LACI	89 500	-	75 600	-	79 128.00	-
36110.31	Cantons - mesures cantonales SEE	107 300	-	120 500	-	92 908.00	-
57	Aide sociale et asile	3 067 200	-	2 842 100	-	2 076 469.15	319 696.75
572	Aides économiques	-	-	-	-	1 689 208.35	319 696.75
5722	Aides économiques légales	-	-	-	-	1 604 978.70	285 061.20
36370.00	Ménages priv. (prest. d'aide soc. individ. (décision SAS))	-	-	-	-	1 604 978.70	-
46370.00	Ménages privés (Remboursement d'aide sociale)	-	-	-	-	-	285 061.20
5723	Aides économiques libres	-	-	-	-	84 229.65	34 635.55
36370.00	Aides économ. libres, ménages privés (hors décisions SAS)	-	-	-	-	84 229.65	-
46370.00	Remb. aides économ. libres, ménages privés (hors SAS)	-	-	-	-	-	34 635.55
579	Autres assistances de l'aide sociale	3 067 200	-	2 842 100	-	387 260.80	-
5790	Administration	14 200	-	14 100	-	14 182.00	-
36321.00	Part. communale à l'off. intercom. locat.	6 000	-	6 000	-	6 362.00	-
36370.02	Contribution au Service d'aide et de soins à domicile	3 600	-	3 550	-	3 535.50	-
36370.03	Contributions à Pro-Infirmis	3 600	-	3 550	-	3 534.50	-
36370.04	Contributions cours de français pour allophones	1 000	-	1 000	-	750.00	-
5799	Autres fonctions des autres assistances de l'aide sociale	3 053 000	-	2 828 000	-	373 078.80	-
36110.10	Participation communale aux charges AS de l'Etat	3 053 000	-	2 828 000	-	373 078.80	-
6	TRAFIC - TRANSPORTS - TELECOMMUNICATIONS	1 991 335	609 700	1 842 797	508 600	1 980 129.54	612 197.31
61	Circulation routière	1 716 285	581 200	1 567 747	480 100	1 707 004.04	592 634.31
615	Routes communales	1 716 285	581 200	1 567 747	480 100	1 707 004.04	592 634.31
6150	Administration	1 310 515	296 700	1 230 167	200 100	1 347 949.35	305 178.61
30002.00	Jetons de présence commission	2 000	-	2 000	-	900.00	-
30101.00	Personnel d'exploitation	439 000	-	432 700	-	532 885.20	-
30101.01	Provision heures supplémentaires et vacances	4 390	-	4 327	-	-	-

30101.50	Personnel d'exploitation - Apprentis	36 000	-	23 000	-	19 619.20	-
30101.90	Personnel d'exploitation - auxiliaires	24 960	-	8 000	-	-	-
30101.99	Indemnités d'assurances sociales	-	-	-	-	-20 778.40	-
30501.00	Assurances AVS, AI et APG / AC	32 750	-	28 602	-	34 978.45	-
30521.00	Assurances de prévoyance LPP - Personnel d'exploitation	48 290	-	47 597	-	56 481.20	-
30531.00	Assurances accidents AAP / AANP	4 710	-	5 553	-	6 732.45	-
30541.00	Assu. allocations familiales ALFA - Personnel d'exploit.	13 137	-	11 467	-	14 877.05	-
30551.00	Assu. d'indemnités journalière mal. - Personnel d'exploit.	6 253	-	5 409	-	4 719.40	-
30901.00	Formation - Personnel d'exploitation	4 390	-	4 327	-	31.00	-
30901.50	Formation - Apprenti d'exploitation	-	-	-	-	667.15	-
30911.00	Recrutement - Personnel d'exploitation	500	-	500	-	-	-
31011.00	Matériel et fournitures d'exploit. pour l'entretien courant	11 500	-	10 000	-	11 358.85	-
31012.00	Carburants et marchandises d'exploitation	25 000	-	26 000	-	18 112.40	-
31020.00	Imprimés et copies	720	-	-	-	568.20	-
31111.00	Machines	20 000	-	20 000	-	11 318.10	-
31119.00	Matériel de sécurité et équipement personnel	1 000	-	1 000	-	685.00	-
31120.00	Vêtements du personnel	5 500	-	4 500	-	3 920.30	-
31203.00	Autres prestations de services (balayage routes) + déchets	24 000	-	24 000	-	22 399.70	-
31301.00	Frais de téléphone et internet	500	-	500	-	847.40	-
31309.00	Autres prestations de services	-	-	-	-	3 496.30	-
31321.00	Honoraires d'exploitation - chargé de sécurité	1 500	-	1 500	-	-	-
31321.01	Honoraires d'exploitation - projets	2 000	-	8 000	-	1 749.60	-
31345.00	Assurances des véhicules	12 100	-	12 100	-	13 934.10	-
31371.00	Droits de circulation pour véhicules	5 600	-	4 900	-	4 455.00	-
31400.00	Entretien des bocages - mandats de prestations	1 200	-	1 200	-	-	-
31410.00	Routes et trottoirs à l'intérieur du périmètre bâti du PA	40 000	-	40 000	-	54 784.05	-
31413.00	Pistes et itinéraires cyclables du PA	6 000	-	-	-	-	-
31414.00	Chemins et sentiers pédestres du PA	5 000	-	-	-	-	-
31419.00	Autres routes du PA	-	-	-	-	7 161.30	-
31419.50	Autres voies de communication du PA	6 400	-	6 400	-	-	-
31513.00	Machines d'exploitation du PA	-	-	-	-	1 426.25	-
31515.00	Appareils d'exploitation du PA (Entretien machines)	-	-	-	-	5 831.55	-
31517.00	Véhicules d'exploitation du PA (Entretien véhicules)	50 000	-	50 000	-	48 184.65	-
31531.00	Ordis, écrans et accessoires informatiques d'exploit. du PA	1 000	-	-	-	234.30	-

31602.00	Locaux administratifs du PA	19 200	-	19 200	-	18 369.35	-
31612.00	Location véhicules et outillage	2 500	-	12 000	-	2 199.15	-
31700.00	Frais de déplacements / hébergement / repas	2 000	-	2 000	-	1 291.20	-
31705.00	Indemnités appareils et d'équipements privés	3 230	-	2 850	-	5 268.35	-
31901.00	Formation - Personnel d'exploitation	6 585	-	7 785	-	-	-
31901.50	Formation apprentis - Personnel d'exploitation	4 500	-	3 000	-	-	-
33001.00	Routes et voies de communication du PA	359 300	-	350 950	-	427 326.00	-
33006.00	Amortissement biens mobiliers du PA	58 800	-	33 800	-	19 895.00	-
36321.00	Contribution aux communes du même canton	15 000	-	15 000	-	8 023.00	-
36605.75	Amortissement subvention autres organisations privées	4 000	-	-	-	3 997.55	-
42606.00	Remboursements et participations de tiers	-	6 000	-	6 000	-	-11 312.70
42606.01	Remboursements et participations de tiers - prest. Voirie	-	10 000	-	10 000	-	32 251.30
44703.00	Bâtiments et immeubles d'exploitation du PA	-	20 000	-	-	-	-
46110.00	Contribution cantonale entretien route	-	3 200	-	3 200	-	-
46121.00	Part des services au traitements personnel technique	-	257 500	-	180 900	-	284 240.01
6154	Places stationnement, d'évitement, parcs couverts, d'échange	6 500	-	3 700	-	3 592.80	-
31601.00	Biens-fonds d'exploitation du PA	3 700	-	3 700	-	3 592.80	-
33004.00	Bâtiments, locaux et équipements du PA - amort.	2 800	-	-	-	-	-
6156	Signalisation et éclairage public	320 000	284 500	266 000	280 000	308 245.92	287 455.70
31011.01	Mat. et fourn. d'exploit. pour l'entr. courant (éclairage)	1 000	-	1 500	-	-	-
31011.02	Mat. et fourn. d'exploit. pour l'entr. courant - peinture	14 000	-	20 000	-	5 633.05	-
31011.03	Mat. et fourn. d'exploit. pour l'entr. courant - signaux	30 000	-	25 000	-	26 088.10	-
31204.00	Electricité du PA (Consommation d'électricité)	70 000	-	75 000	-	64 144.50	-
31309.00	Autres prestations de services - signalisation	-	-	-	-	4 677.05	-
31410.00	Entretien éclairage public	85 000	-	90 000	-	75 907.90	-
33001.00	Routes et voies de communication du PA	60 000	-	54 500	-	59 733.80	-
36121.00	Prestation du personnel communal	60 000	-	-	-	72 061.52	-
42606.00	Remboursements et participations de tiers	-	-	-	-	-	2 661.50
46350.00	Entreprises privées (contribution BKW Energie SA)	-	275 000	-	270 000	-	275 466.00
46351.00	Entreprises privées (contribution SES)	-	9 500	-	10 000	-	9 328.20
6157	Entretien (nettoyage, déneige., herbe, végétation, etc.)	42 000	-	35 000	-	20 524.42	-
31011.01	Matériel et fourn. d'exploit. pour l'entr. courant (sel)	10 000	-	10 000	-	960.40	-
31309.00	Autres prestations de services - déneigement	-	-	-	-	145.40	-
31410.00	Prestations de tiers pour routes et trottoirs (déneigement)	25 000	-	25 000	-	12 390.35	-

36121.00	Prestation du personnel communal	7 000	-	-	-	7 028.27	-
6158	Immeubles, locaux, install., équipements et biens mobiliers	37 270	-	32 880	-	26 691.55	-
31200.00	Matériel de chauffage et combustibles du PA	7 200	-	5 600	-	5 853.80	-
31201.00	Assainissement des eaux (eaux usées et pluviales) du PA	450	-	300	-	290.55	-
31202.00	Approvisionnement en eau du PA	1 500	-	360	-	1 414.90	-
31204.00	Electricité du PA	2 700	-	2 700	-	2 715.10	-
31340.00	Assurance immobilière (ECA) du PA	2 420	-	920	-	2 361.70	-
31440.00	Bâtiments et immeubles administratifs du PA	10 500	-	10 500	-	1 555.50	-
33004.00	Bâtiments, locaux et équipements du PA	12 500	-	12 500	-	12 500.00	-
62	Transports publics	275 050	28 500	275 050	28 500	273 125.50	19 563.00
621	Infrastructures des transports publics	-	-	-	-	7 603.80	-
6218	Immeubles, locaux, install., équipements et biens mobiliers	-	-	-	-	7 603.80	-
31440.00	Bâtiments et immeubles administratifs du PA (abris-bus)	-	-	-	-	7 603.80	-
622	Trafic régional et d'agglomération	275 050	28 500	275 050	28 500	265 521.70	19 563.00
6223	Trafic régional et d'agglomération	275 050	28 500	275 050	28 500	265 521.70	19 563.00
36012.00	Autres émoluments - RCJU (décision subv.)	-	-	-	-	307.85	-
36110.40	Canton (Contributions au transports)	175 000	-	175 000	-	184 484.55	-
36110.50	Canton - Contributions transports urbains	85 850	-	85 850	-	66 203.00	-
36323.50	Associations intercommunales ligne TGV Bienne-Belfort	-	-	-	-	388.30	-
36350.00	Entreprises privées - Noctambus	14 200	-	14 200	-	14 138.00	-
46110.40	Cantons	-	28 500	-	28 500	-	19 563.00
7	PROTECTION DE L'ENVIRONNEMENT - AMENAGEMENT DU TERRITOIRE	3 523 557	3 465 000	3 154 070	3 220 756	3 221 540.67	3 396 060.84
71	Approvisionnement en eau	1 282 184	1 272 500	1 220 356	1 220 356	1 244 214.26	1 288 776.30
710	Approvisionnement en eau	1 282 184	1 272 500	1 220 356	1 220 356	1 244 214.26	1 288 776.30
7100	Administration	1 282 184	1 272 500	1 220 356	1 220 356	1 244 214.26	1 288 776.30
30002.00	Jetons de présence	2 000	-	2 000	-	1 040.00	-
30101.00	Personnel d'exploitation	157 500	-	155 500	-	153 138.20	-
30101.01	Provision heures supplémentaires et vacances	1 575	-	1 555	-	-	-
30101.99	Indemnités d'assurances sociales	-	-	-	-	-1 313.95	-
30501.00	Assurances AVS, AI et APG / AC	10 411	-	10 279	-	10 081.90	-
30521.00	Assurances de prévoyance LPP - Personnel d'exploitation	17 325	-	17 105	-	16 580.90	-
30531.00	Assurances accidents AAP / AANP	1 490	-	2 457	-	1 850.40	-
30541.00	Assu. allocations familiales ALFA - Personnel d'exploit.	4 174	-	4 121	-	4 288.20	-
30551.00	Assu. d'indemnités journalière mal. - Personnel d'exploit.	1 969	-	1 944	-	1 301.60	-

30901.00	Formation - Personnel d'exploitation	4 000	-	7 255	-	2 350.00	-
31000.00	Matériel et fourniture de bureau	400	-	1 200	-	-	-
31011.00	Matériel et fournitures d'exploit. pour l'entretien courant	65 000	-	50 000	-	68 750.85	-
31012.00	Carburants et marchandises d'exploitation	2 400	-	1 500	-	1 219.05	-
31111.00	Machines	7 500	-	10 000	-	10 180.00	-
31112.00	Appareils (compteurs d'eau)	1 000	-	1 000	-	6 903.65	-
31119.00	Matériel de sécurité et équipement personnel	1 000	-	1 000	-	-	-
31120.00	Vêtements du personnel	1 200	-	1 200	-	780.70	-
31202.02	Achat d'eau au SEF	19 200	-	19 200	-	16 648.00	-
31202.03	Achat d'eau au SIDP	21 900	-	5 600	-	17 673.85	-
31204.00	Electricité du PA	30 000	-	20 000	-	41 390.65	-
31300.00	Prestation de tiers (analyse, chlorage)	23 000	-	15 000	-	13 773.60	-
31300.01	Honoraires pour mise à jour de plans	4 000	-	4 000	-	3 585.60	-
31301.00	Frais de téléphone et internet	2 500	-	2 500	-	2 523.55	-
31302.00	Frais de port	4 050	-	4 050	-	2 823.74	-
31306.00	Redevances radio-télévision	1 000	-	1 000	-	910.00	-
31309.00	Autres prestations de services	3 500	-	10 000	-	1 078.15	-
31330.00	Maintenance informatique administration - outsourcing	4 800	-	9 600	-	50.00	-
31331.00	Maintenance informatique exploitation - outsourcing	23 100	-	3 000	-	4 494.50	-
31340.00	Assurance immobilière (ECA) du PA	4 240	-	4 240	-	4 190.40	-
31344.00	Assurances de responsabilité civile	22 500	-	-	-	-	-
31345.00	Assurances d'exploitation / bâtiments	1 500	-	-	-	1 545.80	-
31345.01	Assurances des véhicules	600	-	600	-	512.05	-
31430.00	Autres ouvrages de génie civil du PA (Entretien du réseau)	145 000	-	147 000	-	121 710.85	-
31515.00	Entretien des appareils d'exploitation du PA	8 000	-	7 000	-	13 076.05	-
31515.01	Entr. des appareils d'exploit. du PA - install. chambre A16	1 000	-	1 000	-	185.45	-
31515.02	Entr. des appareils d'exploit. du PA - bornes hydrantes	22 800	-	22 800	-	23 088.90	-
31517.00	Entretien véhicules d'exploitation du PA	1 000	-	1 000	-	328.10	-
31518.00	Maintenance informatique	-	-	-	-	2 370.00	-
31531.00	Ordis, écrans et accessoires informatiques d'exploit. du PA	2 000	-	10 000	-	59.95	-
31611.00	Location système de surveillance LORNO	79 000	-	76 000	-	72 000.00	-
31691.00	Emoluments droit de passage CFF	1 100	-	1 100	-	800.00	-
31700.00	Frais de déplacements / hébergement / repas	-	-	-	-	470.90	-
31705.00	Indemnités appareils et d'équipements privés	760	-	760	-	1 201.05	-

31800.00	Réévaluation créances de livraisons (ducroire)	-	-	-	-	32 142.67	-
31810.00	Pertes s/créances de livraisons	3 000	-	3 000	-	1 760.40	-
31920.00	Indemnisations de droits d'util. à des tiers (zone 'S')	12 000	-	12 000	-	12 000.00	-
33003.00	Amortissements planifiés - installations eau potable	130 650	-	114 550	-	90 053.10	-
33006.00	Amortissements biens mobiliers du PA - compteurs	-	-	-	-	12 187.05	-
33209.00	Amortissements autres immobilisations incorporelles du PA	-	-	-	-	3 597.00	-
35103.00	Attribution financement spécial - maintien de la valeur MV	233 250	-	269 540	-	280 295.85	-
36121.00	Prestation du personnel communal	63 000	-	60 000	-	66 980.95	-
36121.25	Associations communales du même canton	106 000	-	95 000	-	93 597.60	-
36340.00	Cotisation SSIGE	-	-	2 700	-	-	-
39400.00	Patrimoine administratif (PA)	28 790	-	30 000	-	27 957.00	-
42400.00	Taxe de raccordement	-	-	-	-	-	-10 671.00
42400.20	Acomptes selon RETE	-	-	-	-	-	272.00
42401.00	Taxe de base - Fourniture d'eau	-	527 500	-	515 000	-	527 430.15
42402.00	Taxe de consommation - Fourniture d'eau au m3	-	675 000	-	635 356	-	675 729.50
42509.50	Vente autres biens mobiliers - pièces et matériel	-	30 000	-	30 000	-	39 678.95
42606.00	Remboursements et participations de tiers	-	20 000	-	20 000	-	26 781.65
42606.01	Prestation du personnel pour service intercom. eau C'tételle	-	20 000	-	20 000	-	22 225.50
46311.00	Concordat (Subventions ECA)	-	-	-	-	-	7 329.55
72	Assainissement des eaux	1 325 310	1 301 000	1 082 560	1 160 000	1 162 665.10	1 237 702.75
720	Assainissement des eaux	1 325 310	1 301 000	1 082 560	1 160 000	1 162 665.10	1 237 702.75
7200	Administration	1 317 560	1 301 000	1 074 810	1 160 000	1 159 028.80	1 237 702.75
31011.00	Matériel et fournitures d'exploit. pour l'entretien courant	500	-	500	-	84.25	-
31111.00	Machines	1 000	-	1 500	-	-	-
31204.00	Electricité du PA	1 500	-	1 800	-	415.60	-
31300.00	Prestation de tiers	15 000	-	15 000	-	12 298.75	-
31300.01	Prestations de tiers - entretien dépotoirs de routes	30 000	-	25 000	-	25 870.05	-
31301.00	Frais de téléphone et internet	50	-	-	-	32.50	-
31302.00	Frais de port	4 050	-	4 050	-	2 568.57	-
31306.00	Redevances radio-télévision	900	-	900	-	910.00	-
31309.00	Autres prestations de services	-	-	-	-	3 904.10	-
31345.00	Assurances d'exploitation / bâtiments	480	-	480	-	471.20	-
31433.00	Collecteurs et canalisations du PA	120 000	-	117 500	-	87 124.25	-
31518.00	Maintenance informatique	4 000	-	7 000	-	1 090.00	-

31800.00	Réévaluation créances de livraisons (ducroire)	-	-	-	-	32 930.19	-
31810.00	Pertes s/créances de livraisons	3 000	-	3 000	-	2 164.25	-
33003.10	Amortissements planifiés - autres ouvrages GC, eaux usées	116 160	-	106 100	-	106 556.20	-
35102.00	Attrib. financ. spécial - maintien valeur MV - eaux usées	380 150	-	253 100	-	366 991.57	-
36121.00	Prestation du personnel communal	81 500	-	88 500	-	52 699.67	-
36121.50	Associations intercom. du même canton (Syndicat SEDE/SEPE)	330 200	-	286 000	-	304 225.50	-
36121.51	Associations intercom. même canton (Syndicat SEDE / SEPE)	201 800	-	137 000	-	135 831.15	-
36990.50	Taxe sur les micropolluants à la Confédération	500	-	500	-	495.00	-
39400.00	Patrimoine administratif (PA)	26 770	-	26 880	-	22 366.00	-
42400.00	Taxes uniques de raccordement	-	150 000	-	60 000	-	92 024.25
42400.20	Acomptes selon RETE	-	-	-	-	-	-8 584.30
42401.00	Taxe de base - Elimination des eaux	-	496 000	-	490 000	-	496 009.15
42402.00	Taxe de consommation - Elimination des eaux au m3	-	655 000	-	610 000	-	657 753.65
42606.00	Remboursements et participations de tiers	-	-	-	-	-	500.00
7208	Immeubles, locaux, install., équipements et biens mobiliers	7 750	-	7 750	-	3 636.30	-
31202.00	Approvisionnement en eau du PA	-	-	-	-	235.15	-
31204.00	Electricité du PA - STEP Sceut	-	-	-	-	896.90	-
31300.00	Prestations de tiers (analyse)	1 300	-	1 300	-	349.00	-
31300.01	Prestations de tiers - vidange des boues	2 000	-	2 000	-	1 002.80	-
31341.00	Assurances d'exploitation / bâtiments	450	-	450	-	-	-
31440.00	Entretien immeubles d'exploitation du PA	1 000	-	1 000	-	-	-
31445.00	Installations des bâtiments et immeubles d'exploit. du PA	3 000	-	3 000	-	1 152.45	-
73	Gestion des déchets	587 433	593 000	580 324	567 200	553 069.06	564 526.14
730	Déchets	587 433	593 000	580 324	567 200	553 069.06	564 526.14
7300	Administration	587 433	593 000	580 324	567 200	553 069.06	564 526.14
30002.00	Jetons de présence	2 000	-	2 000	-	1 370.00	-
30101.00	Personnel d'exploitation	25 000	-	30 000	-	26 673.75	-
30531.00	Assurances accidents AAP / AANP	230	-	459	-	325.60	-
30551.00	Assu. d'indemnités journalière mal. - Personnel d'exploit.	313	-	375	-	182.35	-
30990.00	Repas de fin d'année, collations et apéritifs	500	-	500	-	-	-
31011.00	Matériel et fournitures d'exploit. pour l'entretien courant	2 000	-	2 000	-	1 774.10	-
31011.01	Achats de conteneurs SEOD - pour revente	3 000	-	3 000	-	5 643.80	-
31111.00	Machines	-	-	5 000	-	-	-
31302.00	Frais de port	3 500	-	4 600	-	2 559.43	-

31306.00	Redevances radio-télévision	400	-	400	-	365.00	-
31309.02	Prestations de tiers - DEC	64 000	-	70 000	-	65 857.70	-
31309.03	Prestations de tiers - Déchets verts	204 000	-	192 000	-	196 594.10	-
31309.04	Prestations de tiers - Papier-carton	63 000	-	65 800	-	68 240.85	-
31309.05	Prestations de tiers - verre	36 000	-	36 000	-	33 760.50	-
31309.06	Prestations de tiers - ferraille / fer blanc	19 000	-	19 000	-	20 455.70	-
31309.07	Prestations de tiers - sagex	4 280	-	4 280	-	3 231.25	-
31309.08	Prestations de tiers - huiles	3 500	-	3 500	-	3 428.00	-
31309.09	Prestations de tiers - inertes	15 750	-	15 750	-	12 144.05	-
31309.10	Prestations de tiers - autres déchets	1 000	-	1 000	-	310.90	-
31340.00	Assurance immobilière (ECA) du PA	110	-	110	-	105.45	-
31430.00	Autres ouvrages de génie civ. (ent. éco-points / déchet)	2 500	-	5 000	-	-	-
31602.00	Locaux administratifs du PA	4 000	-	4 000	-	3 855.00	-
31800.00	Réévaluation créances de livraisons (ducroire)	-	-	-	-	18 495.50	-
31810.00	Pertes s/créances de livraisons	10 000	-	5 000	-	7 321.35	-
33000.20	Amortissements planifiés - déchets	31 710	-	7 250	-	6 000.00	-
35104.00	Attribution financement spécial - déchets	-	-	15 200	-	-	-
36121.00	Prestation du personnel communal	75 000	-	75 000	-	62 102.98	-
36121.50	Associations intercommunales du même canton - déchets carnés	11 000	-	11 000	-	10 610.70	-
39400.00	Patrimoine administratif (PA)	5 640	-	2 100	-	1 661.00	-
42404.00	Taxe de base	-	480 000	-	526 600	-	520 959.70
42508.07	Vente ferraille et fer blanc	-	4 500	-	4 500	-	-
42509.05	Vente verre	-	30 000	-	28 000	-	33 995.39
42509.50	Vente autres biens mobiliers - conteneurs déchets verts	-	3 000	-	3 000	-	3 685.00
42606.00	Remboursements et participations de tiers	-	-	-	-	-	167.15
42700.00	Amendes service des déchets	-	900	-	1 500	-	1 398.90
44702.00	Bâtiments et immeubles administratifs du PA	-	3 600	-	3 600	-	4 320.00
46121.50	Associations intercommunales du même canton	-	71 000	-	-	-	-
74	Aménagements	149 890	255 000	135 050	235 000	95 039.60	245 819.60
741	Corrections de cours d'eau	149 890	255 000	135 050	235 000	95 039.60	245 819.60
7410	Administration	149 890	255 000	135 050	235 000	95 039.60	245 819.60
30002.00	Jetons de présence de la commission	4 500	-	4 500	-	3 365.00	-
31309.00	Prestations de tiers	15 000	-	15 000	-	400.85	-
31422.00	Entretien des cours d'eau	10 000	-	10 000	-	19 036.70	-

31422.01	Entretien des pièges à gravier	6 000	-	6 000	-	-	-
31424.00	Rives, talus et gabarits d'espace libre des cours d'eau PA	30 000	-	30 000	-	27 108.40	-
31424.10	Lutte contre les plantes invasives	10 000	-	10 000	-	100.00	-
31429.00	Autres charges des cours d'eau	15 000	-	15 000	-	264.95	-
31811.00	Pertes s/créances de prestations	-	-	-	-	156.70	-
33002.00	Aménagement des plans d'eau et des cours d'eau du PA	28 430	-	16 200	-	16 200.00	-
36012.00	Emoluments cantonaux	-	-	-	-	771.50	-
36121.00	Prestations du personnel communal	22 150	-	21 150	-	23 071.50	-
39400.00	intérêts Patrimoine administratif (PA)	8 810	-	7 200	-	4 564.00	-
42400.10	Redevances d'utilisation des eaux de surface	-	250 000	-	230 000	-	236 673.30
42606.00	Remboursements et participations de tiers	-	-	-	-	-	930.00
46310.00	Subventions cantonales - travaux	-	-	-	-	-	5 059.00
46310.01	Subventions cantonales - plantes invasives	-	4 500	-	4 500	-	2 657.30
46321.00	Subventions commune de St-Brais	-	500	-	500	-	500.00
75	Protection des espèces et du paysage	-	-	-	-	12 916.60	14 350.00
750	Protection des espèces et du paysage	-	-	-	-	12 916.60	14 350.00
7509	Autres fonctions de la protection des espèces et du paysage	-	-	-	-	12 916.60	14 350.00
31309.00	Achat plants - 40 ans 40 chênes	-	-	-	-	6 418.60	-
36379.00	Subventions redistribuées	-	-	-	-	6 498.00	-
46310.00	Subventions - 40 ans 40 chênes	-	-	-	-	-	14 350.00
76	Lutte contre la pollution de l'environnement	-	-	-	-	2 600.00	-
769	Autre lutte contre la pollution de l'environnement	-	-	-	-	2 600.00	-
7696	Consommation électrique et efficacité énergétique	-	-	-	-	2 600.00	-
31300.00	Cotisations - Cité de l'Energie	-	-	-	-	2 600.00	-
77	Autres fonctions de la protection de l'environnement	146 740	43 500	125 780	38 200	144 002.90	44 886.05
771	Cimetières et crématoires	100 940	43 500	100 380	38 200	103 035.22	44 886.05
7710	Administration	100 940	43 500	100 380	38 200	103 035.22	44 886.05
31011.00	Matériel et fourn. d'exploit. pour l'entr. courant	3 000	-	2 000	-	2 040.00	-
31021.00	Journal officiel / Feuille officielle	1 000	-	1 000	-	953.25	-
31203.00	Déchets du PA	4 500	-	4 500	-	4 891.20	-
31300.00	Prestations de tiers	9 000	-	5 000	-	21 032.60	-
31302.00	Frais de port	340	-	340	-	-	-
31340.00	Assurance immobilière (ECA) du PA	-	-	-	-	58.80	-
31430.00	Autres ouvrages de génie civil du PA (ent. cimetières)	15 000	-	10 000	-	7 969.80	-

33004.30	Amortissements planifiés - terrains bâtis PA	7 600	-	7 000	-	7 000.00	-
36121.00	Prestation du personnel communal	57 900	-	68 500	-	59 089.57	-
39400.00	Patrimoine administratif (PA)	2 600	-	2 040	-	-	-
42403.00	Taxes pour dépôt d'urne funéraire	-	22 000	-	19 000	-	21 030.00
42403.01	Taxes d'inhumation	-	7 000	-	7 000	-	10 012.50
42403.02	Taxes pour renouvellement de concessions	-	5 000	-	5 000	-	5 250.00
42606.00	Remboursements et participations de tiers	-	9 500	-	7 200	-	8 593.55
779	Autres fonctions de protection de l'environnement	45 800	-	25 400	-	40 967.68	-
7795	Toilettes pour chiens	45 800	-	25 400	-	40 967.68	-
31011.00	Mat. et fourn. d'expl. pour l'entr. courant - poub. chiens	5 000	-	5 000	-	2 793.80	-
36013.00	Autres contributions (Part à la taxe des chiens)	12 800	-	12 400	-	12 700.00	-
36121.00	Prestations du personnel communal	28 000	-	8 000	-	25 473.88	-
79	Aménagement du territoire	32 000	-	10 000	-	7 033.15	-
790	Aménagement du territoire	32 000	-	10 000	-	7 033.15	-
7900	Administration	32 000	-	10 000	-	7 033.15	-
31321.01	Honoraires d'exploitation - projets	10 000	-	10 000	-	33.15	-
33209.00	Amort. autres immobilisations incorporelles du PA - RO	22 000	-	-	-	7 000.00	-
8	ECONOMIE PUBLIQUE	310 734	272 050	317 752	267 050	317 483.77	268 879.15
81	Agriculture	70 550	71 550	71 320	71 550	66 391.97	58 572.50
811	Administration, exécution et contrôle	1 000	2 500	1 000	2 500	1 724.75	2 450.00
8110	Administration	1 000	2 500	1 000	2 500	1 724.75	2 450.00
31300.00	Prestations de tiers	-	-	-	-	1 724.75	-
31300.01	Prestations de tiers - places de concours bétail	1 000	-	1 000	-	-	-
42409.00	Participation sur pesées d'animaux	-	2 500	-	2 500	-	2 450.00
812	Améliorations structurelles	69 550	69 050	70 320	69 050	64 667.22	56 122.50
8120	Administration	69 550	69 050	70 320	69 050	64 667.22	56 122.50
31411.00	Routes et chemins ruraux du PA (y.c. drainage)	40 000	-	40 000	-	18 409.55	-
31412.00	Routes et chemins forestiers du PA	-	-	-	-	2 630.00	-
33001.00	Routes et voies de communication du PA	-	-	-	-	15 750.00	-
33004.00	Bâtiments, locaux et équipements du PA	15 750	-	15 750	-	-	-
36121.00	Prestation du personnel communal	-	-	-	-	22 073.67	-
36121.25	Associations communales du même canton	8 800	-	8 800	-	-	-
36121.50	Associations intercommunales du même canton	-	-	-	-	2 046.00	-
36121.75	Autres organisations communales et intercom. du même canton	1 150	-	1 150	-	-	-

39400.00	Patrimoine administratif (PA)	3 850	-	4 620	-	3 758.00	-
40212.00	Taxes des ouvrages collectifs agricoles et vicinaux	-	53 000	-	53 000	-	44 441.00
40212.01	Taxes des ouvrages collectifs forestiers ou sous-périmètre	-	2 050	-	2 050	-	1 863.00
42606.00	Remboursements et participations de tiers	-	-	-	-	-	1 795.50
46321.00	Communes du même canton	-	14 000	-	14 000	-	8 023.00
84	Tourisme	25 900	-	24 600	-	26 791.10	800.00
840	Tourisme	25 900	-	24 600	-	26 791.10	800.00
8400	Administration	25 900	-	24 600	-	26 791.10	800.00
31309.00	Autres prestations de services	-	-	-	-	300.00	-
31309.01	Projets touristiques - balades ressourçantes	2 000	-	2 000	-	3 318.60	-
36319.00	Autres organisations cantonales (Jura Tourisme)	22 600	-	21 300	-	22 172.50	-
36369.00	Autres organisations privées à but non lucratif (autres)	1 300	-	1 300	-	1 000.00	-
42606.00	Remboursements et participations de tiers	-	-	-	-	-	800.00
85	Industrie, artisanat et commerce	58 500	3 500	65 500	3 500	64 395.05	3 767.00
850	Industrie, artisanat et commerce	58 500	3 500	65 500	3 500	64 395.05	3 767.00
8500	Administration	3 500	3 500	3 500	3 500	9 423.75	-
31330.00	Plate-forme bons d'achats communaux	-	-	-	-	9 423.75	-
36350.00	Entreprises privées	3 500	-	3 500	-	-	-
42409.00	Emoluments de foire	-	3 500	-	3 500	-	-
8503	Industrie, artisanat et commerce	55 000	-	62 000	-	54 971.30	3 767.00
36321.50	Participation au Syndicat ZAM	55 000	-	62 000	-	54 971.30	-
46310.00	Subventions cantonales - Friche Condor	-	-	-	-	-	3 767.00
87	Combustibles et énergie	155 784	162 000	156 332	162 000	159 905.65	159 905.65
871	Service électrique de Soulce - SES	155 784	162 000	156 332	162 000	159 905.65	159 905.65
8710	Administration	15 839	-	15 838	-	21 140.85	-
30002.00	Jetons de présence	500	-	500	-	-	-
30100.00	Personnel administratif	8 200	-	8 200	-	9 184.50	-
30500.00	Assurances AVS, AI et APG / AC	543	-	543	-	627.20	-
30530.00	Assurances accidents AAP / AANP	25	-	24	-	116.10	-
30540.00	Assu. allocations familiales ALFA - Personnel admin.	218	-	218	-	266.75	-
30550.00	Assu. d'indemnités journalière mal. - Personnel admin.	103	-	103	-	81.00	-
31000.00	Matériel et fournitures de bureau	-	-	-	-	190.75	-
31020.00	Imprimés et copies	-	-	-	-	13.95	-
31100.00	Meubles et appareils de bureau	200	-	200	-	-	-

31300.00	Prestation administrative (Pôle commerciale La Charte)	-	-	-	-	4 103.05	-
31303.00	Frais bancaires & poste - SES	-	-	-	-	611.00	-
31320.00	Honoraires administratifs	-	-	-	-	160.55	-
31700.00	Frais de déplacements / hébergement / repas	200	-	200	-	-	-
36309.00	Autres organisations nationales	200	-	200	-	150.00	-
36321.00	Communes du même Canton	5 650	-	5 650	-	5 636.00	-
8711	Finances et comptabilité	14 000	14 000	14 000	14 000	17 138.75	17 081.20
36990.75	Autres organisations nationales (Services-système Swissgrid)	4 300	-	4 300	-	2 224.40	-
36990.76	Autres organisations nationales (Supplément réseau Pronovo)	9 700	-	9 700	-	14 914.35	-
46990.75	Autres organisations nationales (Services-système Swissgrid)	-	4 300	-	4 300	-	1 121.50
46990.76	Autres organisations nationales (Supplément réseau Pronovo)	-	9 700	-	9 700	-	15 959.70
8713	Electricité	51 500	56 000	51 500	56 000	52 759.30	55 452.15
31112.00	Compteurs	1 000	-	1 000	-	522.85	-
31112.01	Achats autre matériel	500	-	500	-	-	-
31204.01	Electricité du PA (Achat d'électricité en approv. de base)	48 000	-	48 000	-	40 030.53	-
31204.02	Electricité du PA (Achat d'électricité verte)	-	-	-	-	815.50	-
31515.00	Appareils d'exploitation du PA	2 000	-	2 000	-	1 289.75	-
35107.00	Attribution aux financements spéciaux (achat d'énergie)	-	-	-	-	10 100.67	-
42402.01	Taxes de consommation - SES Simple OPALE	-	17 500	-	17 500	-	16 586.15
42402.11	Taxes de consommation - SES Double OPALE	-	24 200	-	24 200	-	23 210.75
42402.21	Taxes de consommation - SES Chaleur OPALE	-	14 300	-	14 300	-	15 655.25
8714	Centrales et réseaux électriques communaux	73 745	92 000	74 294	92 000	68 866.75	87 372.30
31204.00	Electricité du PA (Utilisation du réseau amont (RUR))	32 000	-	32 000	-	32 155.80	-
31300.00	Prestation de tiers	12 500	-	12 500	-	8 065.20	-
31302.00	Frais de port	1 100	-	1 100	-	458.05	-
31440.00	Bâtiments et immeubles administratifs du PA	2 500	-	2 500	-	2 541.70	-
31810.00	Pertes s/créances de livraisons	-	-	-	-	503.80	-
33003.00	Amortissements planifiés - autres ouvrages - SES	13 000	-	13 000	-	13 000.00	-
36121.00	Redevance versée au compte communal	9 900	-	9 900	-	9 328.20	-
39400.00	Patrimoine administratif (PA)	2 745	-	3 294	-	2 814.00	-
42401.00	Taxes de base	-	17 300	-	17 300	-	17 257.50
42402.00	Taxes de consommation	-	64 800	-	64 800	-	60 786.60
46992.00	Communes (PCP utilisation du sol)	-	9 900	-	9 900	-	9 328.20
8717	Promotion	700	-	700	-	-	-

31020.00	Imprimés et copies	300	-	300	-	-	-
31049.00	Autre matériel didactique	200	-	200	-	-	-
36361.00	Organisations d'entraide à but non lucratif	200	-	200	-	-	-
89	Autres exploitations artisanales	-	35 000	-	30 000	-	45 834.00
890	Autres exploitations artisanales	-	35 000	-	30 000	-	45 834.00
8900	Administration	-	35 000	-	30 000	-	44 138.70
41206.00	Extraction de roches et de gravier	-	35 000	-	30 000	-	44 138.70
8901	Finances et comptabilité	-	-	-	-	-	1 695.30
44990.00	Bonifications de l'escompte (facturation en brut)	-	-	-	-	-	1 695.30
9	FINANCES - IMPÔTS	941 538	20 948 216	1 206 763	20 251 948	875 670.64	19 714 498.40
91	Impôts	182 000	17 126 900	294 000	16 376 100	-57 186.64	16 451 053.55
910	Impôts	182 000	17 126 900	294 000	16 376 100	-57 186.64	16 451 053.55
9100	Impôts directs des personnes physiques (PPH)	182 000	14 053 800	294 000	13 466 000	-49 490.64	13 756 608.00
31302.00	Frais de port	-	-	-	-	1 551.40	-
31803.00	Réévaluation créances fiscales PPH (DuCroire)	-	-	-	-	-261 210.00	-
31813.00	Créances fiscales (éliminations)	180 000	-	292 000	-	196 434.71	-
36110.00	Prestations de tiers (émol. partages / révis. VO)	2 000	-	2 000	-	13 733.25	-
40000.00	Impôts sur le revenu des PPH	-	11 622 800	-	11 118 000	-	10 960 074.15
40001.00	Rappels d'impôts s/revenu et amendes des PPH(Suppl./répres.)	-	-	-	-	-	56 547.35
40002.00	Répart. fisc. - Impôt s/revenu des PPH non dom. dans commu.	-	35 000	-	35 000	-	140 316.65
40002.99	Répart. fiscales-Impôt sur revenu PPH domic. dans com.(dim.)	-	-40 000	-	-40 000	-	-122 152.95
40007.00	Var. des années anté. - des impôts sur le revenu des PPH	-	370 000	-	370 000	-	351 289.05
40007.99	Variations années antéri.- impôts sur revenu des PPH (dim.)	-	-200 000	-	-200 000	-	-301 423.35
40008.00	Encaiss. de créances fiscales amorties -Impôts des PPH (ADB)	-	28 000	-	28 000	-	53 680.95
40010.00	Impôts sur la fortune des PPH	-	828 000	-	755 000	-	958 939.95
40017.00	Var. des années anté. - des impôts sur la fortune des PPH	-	-	-	-	-	68 849.75
40017.99	Variations années antéri.- impôts sur fortune des PPH (dim.)	-	-	-	-	-	-17 150.85
40020.00	Impôts à la source des PPH	-	210 000	-	200 000	-	218 182.30
40022.00	Impôts à la source des frontaliers (PPH)	-	1 200 000	-	1 200 000	-	1 389 455.00
9101	Impôts directs des personnes morales (PM)	-	1 379 000	-	1 375 000	-13 619.75	717 105.60
31803.00	Réévaluation créances fiscales PM (DuCroire)	-	-	-	-	-16 290.00	-
31813.00	Créances fiscales (éliminations)	-	-	-	-	2 670.25	-
40100.00	Impôts sur le bénéfice des PM	-	716 000	-	685 000	-	585 398.30
40102.00	Répart. fisc. - Impôts s/bénéf. des PM non dom. dans commu.	-	-	-	-	-	146 207.85

40102.99	Répart. fiscales-Impôts sur bénéfice des PM domic.dans com.	-	-	-	-	-	-349 213.90
40107.00	Var. des années anté. - impôts sur le bénéfice des PM	-	550 000	-	200 000	-	565 970.20
40107.99	Variations années antéri.- impôts sur bénéfice des PM (dim.)	-	-50 000	-	-50 000	-	-533 882.15
40110.00	Impôts sur le capital des PM	-	163 000	-	165 000	-	156 164.35
40112.00	Répart. fisc. - Impôts s/cap. des PM non dom. dans la commu.	-	-	-	375 000	-	-
40117.00	Var. des années anté. - impôts sur le cap. des PM	-	-	-	-	-	96 070.15
40117.99	Variations années antéri. - impôts sur capital des PM (dim.)	-	-	-	-	-	-17 930.20
46110.00	Compensation pertes fiscales impositions de PM	-	-	-	-	-	68 321.00
9102	Autres impôts directs	-	1 694 100	-	1 535 100	5 923.75	1 977 339.95
31813.00	Autres créances fiscales	-	-	-	-	5 923.75	-
40210.00	Taxes immobilières	-	1 100 000	-	1 020 000	-	1 025 553.95
40220.00	Impôts sur les gains immobiliers	-	180 000	-	192 000	-	406 208.20
40221.00	Impôts sur les gains en capital	-	345 000	-	260 000	-	468 740.40
40240.00	Impôts sur les successions et les donations	-	18 000	-	12 000	-	25 232.60
40330.00	Taxes sur les chiens	-	49 600	-	49 600	-	50 080.00
40391.00	Taxes de séjour	-	1 500	-	1 500	-	1 524.80
93	Péréquation financière et compensation des charges	226 500	2 390 500	224 405	1 553 045	230 163.00	1 414 183.00
930	Péréquation financière et compensation des charges	226 500	2 390 500	224 405	1 553 045	230 163.00	1 414 183.00
9300	Péréquation financière - Cantons et concordats	226 500	2 390 500	224 405	1 553 045	230 163.00	1 414 183.00
36228.00	Versement des charges communes centres	226 500	-	224 405	-	230 163.00	-
46227.00	Encaissement de la péréquation financière directe	-	2 390 500	-	1 553 045	-	1 414 183.00
96	Administration de la fortune et de la dette	416 145	433 705	505 300	888 759	420 857.51	388 535.51
961	Intérêts	344 125	233 605	413 000	263 604	346 158.65	199 920.06
9610	Intérêts actifs	-	153 900	-	186 900	-	135 941.74
44000.00	Revenu des comptes-courants et financement spéciaux	-	-	-	3 000	-	369.14
44010.00	Int. des créances résult. de livr. et prest. envers tiers	-	7 500	-	7 500	-	8 376.15
44011.00	Intérêts sur créances fiscales	-	144 000	-	174 000	-	124 796.45
44090.00	Autres intérêts du patrim. financier (acte classification)	-	2 400	-	2 400	-	2 400.00
9611	Intérêts négatifs	344 125	79 705	413 000	76 704	346 158.65	63 120.00
34001.00	Int. passifs des eng. courants - comptes cour. avec tiers	-	-	-	-	38.20	-
34002.00	Intérêts passifs des engagements courants - Impôts et TVA	16 000	-	1 000	-	2 755.15	-
34010.00	Intérêts sur dettes (court terme)	-	-	-	-	22 212.50	-
34011.00	Intérêts sur dettes (moyen et long terme)	328 125	-	412 000	-	321 152.80	-
49400.00	Patrimoine administratif (PA)	-	79 705	-	76 704	-	63 120.00

9612	Intérêts négatifs	-	-	-	-	-	858.32
44994.00	Intérêts négatifs	-	-	-	-	-	858.32
963	Biens immobiliers et mobiliers du patrimoine financier (PF)	60 020	100 100	80 300	125 155	61 910.30	137 314.95
9630	Biens immobiliers corporels du PF	60 020	100 100	80 300	125 155	61 910.30	137 314.95
34314.00	Bâtiments et immeubles du PF	20 000	-	21 500	-	9 379.70	-
34317.00	Entretien appareils, machines des bâtiments du PF	2 000	-	1 000	-	8 289.50	-
34390.00	Matériel de chauffage et combustibles du PF	23 400	-	21 000	-	19 747.40	-
34391.00	Assainissement des eaux (eaux usées et pluviales) du PF	2 400	-	3 650	-	2 259.15	-
34392.00	Approvisionnement en eau du PF	1 850	-	2 850	-	1 606.80	-
34394.00	Electricité du PF	3 500	-	3 800	-	4 054.30	-
34396.00	Primes d'assurances du PF	4 470	-	4 000	-	7 023.15	-
34399.50	Autres charges du PF - part PPE Poste 10	2 400	-	22 500	-	6 287.85	-
36369.01	Rabais COVID-19 sur location annuelle	-	-	-	-	3 262.45	-
41209.00	Autres concessions - "Swisscom"	-	3 000	-	3 000	-	3 000.00
42606.00	Remboursements et participations de tiers	-	-	-	-	-	100.00
44110.00	Terrains non bâtis du PF	-	-	-	-	-	5 580.00
44300.00	Terrains non bâtis du PF	-	7 000	-	5 000	-	7 677.75
44301.00	Terrains bâtis du PF	-	-	-	-	-	3 776.00
44302.00	Bâtiments, locaux et équipements du PF	-	75 820	-	74 080	-	116 281.20
44309.50	Autres biens immobiliers du PF - Poste 10	-	14 280	-	43 075	-	900.00
969	Autres biens du patrimoine financier (PF)	12 000	100 000	12 000	500 000	12 788.56	51 300.50
9690	Placements financiers du PF	12 000	-	12 000	-	8 325.66	25 383.00
31303.00	Frais bancaires	12 000	-	12 000	-	8 325.66	-
48401.00	Gains réalisés du patrimoine financier - PF	-	-	-	-	-	25 383.00
9691	Titres du PF	-	-	-	-	4 462.90	25 917.50
34400.00	Actions et parts sociales du PF	-	-	-	-	4 462.90	-
44200.30	Dividendes sur titres du PF	-	-	-	-	-	3 677.50
44400.00	Actions et parts sociales du PF	-	-	-	-	-	22 240.00
9699	Autres fonctions des autres biens du PF	-	100 000	-	500 000	-	-
48940.00	Prélèvement de la réserve de politique budgétaire	-	100 000	-	500 000	-	-
97	Redistributions	-	1 800	-	1 800	-	1 486.10
971	Redistributions	-	1 800	-	1 800	-	1 486.10
9710	Redistributions liées à la taxe sur le CO2	-	1 800	-	1 800	-	1 486.10
46990.25	Taxe sur le CO2 à la Confédération	-	1 800	-	1 800	-	1 486.10

99	Postes non répartis	116 893	995 311	183 058	1 432 244	281 836.77	1 459 240.24
999	Clôture	116 893	995 311	183 058	1 432 244	281 836.77	1 459 240.24
9990	Compte général	-	960 817	-	1 417 850	-	1 449 255.52
90010.00	Compte général	-	960 817	-	1 417 850	-	1 449 255.52
9991	Financements spéciaux et fonds du capital propre	116 893	34 494	183 058	14 394	281 836.77	9 984.72
90100.20	Assainissement des eaux	-	-	77 440	-	75 037.65	-
90100.30	Approvisionnement en eau	-	-	-	-	44 562.04	-
90100.40	Déchets	5 567	-	-	-	11 457.08	-
90100.70	Service électrique	6 216	-	5 668	-	-	-
90100.92	Taxe des eaux de surface (dignes)	105 110	-	99 950	-	150 780.00	-
90110.20	Assainissement des eaux	-	24 310	-	-	-	-
90110.30	Approvisionnement en eau	-	9 684	-	-	-	-
90110.40	Déchets	-	-	-	13 124	-	-
90110.94	Taxe des ouvrages collectifs (AF)	-	500	-	1 270	-	9 984.72

7. Compte des investissements

7.1 Aperçu du compte des investissements selon les groupes de matières

DEPENSES	Budget 2022		Budget 2021		Comptes 2020	
	Dépenses	Recettes	Dépenses	Recettes	Dépenses	Recettes
50 Immobilisations corporelles	7 448 500		9 118 500	-	3 514 137	-
51 Investissements pour le compte de tiers	133 000		-	-	-	-
52 Immobilisations incorporelles	255 000		192 000	-	144 282	-
54 Prêts	-		-	-	-	-
55 Participations et capital social	-		-	-	-	-
56 Propres subventions d'investissements	-		-	-	39 998	-
57 Subventions des investissements à redistribuer	-		-	-	-	-
58 Investissements extraordinaires	-		-	-	-	-
5 TOTAL DES DEPENSES	7 836 500		9 310 500		3 698 417	

RECETTES	Budget 2021		Budget 2021		Budget 2020	
	Dépenses	Recettes	Dépenses	Recettes	Dépenses	Recettes
60 Transferts d'immobilisations corporelles	-	-	-	-	-	15 000
61 Remboursement de tiers	-	170 000	-	100 000	-	175 805
62 Transferts d'immobilisations incorporelles	-	-	-	-	-	-
63 Subventions d'investissement acquises	-	2 702 000	-	2 269 500	-	922 661
64 Remboursement de prêts	-	-	-	-	-	-
65 Report de participations	-	-	-	-	-	-
66 Remboursement de propres subventions	-	-	-	-	-	-
67 Subventions d'investissement à redistribuer	-	-	-	-	-	-
68 Recettes d'investissements extraordinaires	-	-	-	-	-	-
6 TOTAL DES RECETTES	-	2 872 000	-	2 369 500	-	1 113 466

CLÔTURE	Budget 2022		Budget 2021		Budget 2020	
	Dépenses	Recettes	Dépenses	Recettes	Dépenses	Recettes
590 Report au bilan	2 872 000	-	2 369 500	-	1 113 466	-
690 Report de dépenses au bilan	-	7 836 500	-	9 310 500	-	3 698 417

Commentaires :

Le budget des investissements relatifs au biens du Patrimoine Administratif (PA).

7.2 Aperçu du compte d'investissements selon les fonctions

Compte des investissements	Budget 2022		Budget 2021		Comptes	
	Dépenses	Recettes	Dépenses	Recettes	Dépenses	Recettes
0 Administration générale	105 000		130 000	-	162 991.90	-
Recettes/Dépenses nettes		105 000	-	130 000	-	162 991.90
1 Ordre et sécurité publics, défense	133 000		-	-	-	-
Recettes/Dépenses nettes		133 000	-	-	-	-
2 Formation	2 405 000	1 501 000	2 755 000	1 020 000	86 202.15	87 960.00
Recettes/Dépenses nettes		904 000	-	1 735 000	1 757.85	-
3 Culture, sports et loisirs, Eglises			692 000	-	49 786.50	-
Recettes/Dépenses nettes			-	692 000	-	49 786.50
4 Santé			-	-	-	-
Recettes/Dépenses nettes			-	-	-	-
5 Sécurité sociale			770 000	-	163 998.65	15 000
Recettes/Dépenses nettes			-	770 000	-	148 998.65
6 Transports et télécommunications	778 500		511 500	-	1 556 060.75	198 849.80
Recettes/Dépenses nettes		778 500	-	511 500	-	1 357 210.95
7 Protection de l'environnement et aménag. du territoire	3 062 000	1 041 000	3 442 000	1 129 500	1 210 876.55	616 255.85
Recettes/Dépenses nettes		2 021 000	-	2 312 500	-	594 620.70
8 Économie publique	1 353 000	330 000	1 010 000	220 000	468 500.40	195 400.00
Recettes/Dépenses nettes		1 023 000	-	790 000	-	273 100.40
9 Finances et impôts			-	-	-	-
Recettes/Dépenses nettes			-	-	-	-
TOTAL	7 836 500	2 872 000	9 310 500	2 369 500	3 698 416.90	1 113 465.65
Excédent de dépenses		4 964 500		6 941 000		2 584 951.25
Excédent de recettes			-		-	

7.3 Compte des investissements

		Budget 2022		Budget 2021		Exercice 2020	
		Dépenses	Recettes	Dépenses	Recettes	Dépenses	Recettes
0	ADMINISTRATION GENERALE	105 000	-	130 000	-	162 991.90	-
02	Services généraux	105 000	-	130 000	-	162 991.90	-
022	Services généraux et autres services	30 000	-	40 000	-	37 045.35	-
0220	Chancellerie, secrétariat et contrôle des habitants	30 000	-	40 000	-	37 045.35	-
52000.00	Logiciels informatiques GED / modules / processus	30 000	-	30 000	-	8 426.20	-
52002.00	Licences de logiciels - passage à MCH2	-	-	10 000	-	28 619.15	-
029	Immeubles administratifs	75 000	-	90 000	-	125 946.55	-
0290	Administration	75 000	-	90 000	-	125 946.55	-
50400.00	Administration - aménagement des bureaux	-	-	30 000	-	104 827.90	-
50400.01	Bâtiments administratifs - installation alarme	20 000	-	-	-	21 118.65	-
50400.02	Archives communales - aménagements locaux et centralisation	40 000	-	-	-	-	-
50400.03	Analyse des bâtiments communaux	15 000	-	-	-	-	-
50609.00	Autres biens mobiliers administratifs	-	-	60 000	-	-	-
1	ORDRE ET SECURITE PUBLICS - DEFENSE	133 000	-	-	-	-	-
16	Défense	133 000	-	-	-	-	-
161	Défense militaire	133 000	-	-	-	-	-
1618	Immeu., locaux, install., équipements et biens mobiliers	133 000	-	-	-	-	-
51909.00	Participation communale - réaménagement lignes de tir	133 000	-	-	-	-	-
2	FORMATION	2 405 000	1 501 000	2 755 000	1 020 000	86 202.15	87 960.00
21	Scolarité obligatoire	2 405 000	1 501 000	2 755 000	1 020 000	86 202.15	87 960.00
212	Degré primaire	2 405 000	1 501 000	2 755 000	1 020 000	86 202.15	87 960.00
2128	Immeubles, locaux, install., équipements et biens mobiliers	2 405 000	1 501 000	2 755 000	1 020 000	86 202.15	87 960.00
50400.00	Rénovation Ecole primaire - Collège 11	430 000	-	470 000	-	77 586.15	-
50400.02	EP Rue des Ecoles Glovelier - différents travaux	-	-	100 000	-	-	-
50400.03	EP Bassecourt - construction de 4 classes	1 500 000	-	2 000 000	-	8 616.00	-
50400.04	EP Bassecourt - changement fenêtre sous-sol halle	-	-	25 000	-	-	-
50400.05	Réaménagement des places des EP - projet global	475 000	-	60 000	-	-	-

50602.50	Ecoles - projet informatique SEN	-	-	100 000	-	-	-
63100.00	Subventions - rénovation EP Collège 11	-	950 000	-	950 000	-	87 960.00
63100.04	Subventions - construction de 4 classes	-	476 000	-	-	-	-
63509.00	Autres organisations privées - subventions	-	75 000	-	70 000	-	-
3	CULTURE - SPORTS - LOISIRS - EGLISES	-	-	692 000	-	49 786.50	-
34	Sports et loisirs	-	-	692 000	-	49 786.50	-
341	Sports	-	-	692 000	-	49 786.50	-
3418	Immeubles, locaux, install., équipements et biens mobiliers	-	-	692 000	-	49 786.50	-
50401.00	Rénovation CCSC	-	-	692 000	-	49 786.50	-
5	PREVOYANCE SOCIALE	-	-	770 000	-	163 998.65	15 000.00
54	Famille et jeunesse	-	-	770 000	-	163 998.65	15 000.00
545	Prestations pour familles	-	-	770 000	-	163 998.65	15 000.00
5458	Immeubles, locaux, install., équipements et biens mobiliers	-	-	770 000	-	163 998.65	15 000.00
50400.01	Acquisition et aménagement UA - Courfaivre - PA	-	-	770 000	-	113 777.55	-
50400.02	Bâtiment Choquard - différents aménagements	-	-	-	-	50 221.10	-
60400.01	Participation de tiers - aménagement UA - Courfaivre	-	-	-	-	-	15 000.00
6	TRAFIC - TRANSPORTS - TELECOMMUNICATIONS	778 500	-	511 500	-	1 556 060.75	198 849.80
61	Circulation routière	778 500	-	511 500	-	1 556 060.75	198 849.80
615	Routes communales	778 500	-	511 500	-	1 556 060.75	198 849.80
6150	Administration	657 000	-	357 500	-	1 316 545.95	101 249.80
50100.00	Routes communales - crédit cadre	230 000	-	250 000	-	63 599.00	-
50100.01	Réfection de la rue de la Papeterie	-	-	-	-	373 037.20	-
50100.02	Réfection rue de l'Ecole - Berlincourt	-	-	-	-	38 088.85	-
50100.03	Réfection de la rue des Ecoles - Glovelier	20 000	-	-	-	19 812.60	-
50100.05	Réfection rue des Romains - avant-projet	38 000	-	38 000	-	28 098.80	-
50100.07	Equipement de base Rue du Midi - part communale	-	-	-	-	100 724.80	-
50100.08	Equipement de base Jardins de la Tuilerie - part comm.	-	-	-	-	450 000.00	-
50100.09	Réfection de la rue du Chételay	-	-	-	-	73 810.00	-
50100.10	Réfect. Prayé - Neufs Champs - Norbert-Périer - part route	-	-	59 500	-	6 462.00	-
50100.11	Projet réaménagement Rue du Paddock / Mérovingiens	-	-	10 000	-	-	-
50100.12	Réfection passage à niveau Mérovingiens - part communale	-	-	-	-	41 262.00	-
50100.15	Réfection Rue de la Poste et Place du 23-Juin	45 000	-	-	-	-	-
50100.16	Réfection rue de la Combe - Courfaivre (intempéries 08.21)	74 000	-	-	-	-	-
50100.90	Réfection de routes communales - Différents projets MCH1	-	-	-	-	2 503.00	-

50101.00	Réfection chemin de la Combe Tabeillon	-	-	-	-	33 200.15	-
50605.50	Véhicules d'exploitation - remplacement véhicule	250 000	-	-	-	45 950.00	-
56201.25	Associations communales du même canton	-	-	-	-	39 997.55	-
61100.09	Routes communales - participation tiers Chételay	-	-	-	-	-	55 804.80
63100.00	RCJU - Desserte Combe Tabeillon	-	-	-	-	-	45 445.00
6154	Places stationnement, d'évitement, parcs couverts, d'échange	115 000	-	42 000	-	-	-
50109.00	Réaménagement places de parcs Terrain football - Glovelier	45 000	-	-	-	-	-
50409.00	Aménagement d'un parc à vélo - Courfaivre Gare	70 000	-	42 000	-	-	-
6156	Signalisation et éclairage public	6 500	-	12 000	-	211 514.80	97 600.00
50109.00	Eclairage public - changement LED	-	-	-	-	202 216.15	-
50109.02	Réfection rue de l'Ecole - Berlincourt - EPU	-	-	-	-	9 298.65	-
50109.05	Réfection rue des Romains - avant-projet - EPU	6 500	-	6 500	-	-	-
50109.11	Réfect. Prayé - Neufs Champs - Norbert-Périer - part EPU	-	-	5 500	-	-	-
63100.00	Subvention cantonal - éclairage public	-	-	-	-	-	97 600.00
6158	Immeubles, locaux, install., équipements et biens mobiliers	-	-	100 000	-	28 000.00	-
50400.50	Construction d'une Halle de stockage - site BKW	-	-	50 000	-	13 000.00	-
50402.50	Bâtiments - Service d'incendie et de secours (SIS)	-	-	50 000	-	15 000.00	-
7	PROTECTION DE L'ENVIRONNEMENT - AMENAGEMENT DU TERRITOIRE	3 062 000	1 041 000	3 442 000	1 129 500	1 210 876.55	616 255.85
71	Approvisionnement en eau	421 000	-	1 009 500	132 000	995 838.35	198 908.10
710	Approvisionnement en eau	421 000	-	1 009 500	132 000	995 838.35	198 908.10
7100	Administration	421 000	-	1 009 500	132 000	995 838.35	198 908.10
50303.00	Conduite d'eau de secours - Berlincourt-Glovelier	-	-	-	-	754 608.80	-
50303.01	Réfection rue de la Papeterie - PGA	-	-	-	-	30 403.05	-
50303.02	Réfection rue de l'Ecole - Berlincourt - PGA	-	-	-	-	18 423.05	-
50303.05	Réfection rue des Romains - avant-projet - PGA	15 000	-	15 000	-	-	-
50303.11	Réfect. Prayé - Neufs Champs - Norbert-Périer - part Eau	-	-	28 500	-	-	-
50303.12	Conduite d'alimentation Berlincourt-Bassecourt	-	-	520 000	-	196.50	-
50303.15	Réfection Rue de la Poste et Place du 23-Juin	10 000	-	-	-	-	-
50303.16	Extension du réseau d'eau à Sceut - Dos-le-Mont - Corniche	200 000	-	-	-	-	-
50303.17	Réfection de la conduite d'eau cour d'école Bassecourt	75 000	-	-	-	-	-
50403.50	Rénovation réservoir de compensation Berlincourt	-	-	350 000	-	15 719.35	-
50403.51	Construction d'un réservoir à Glovelier	40 000	-	-	-	-	-
50604.50	Renouvellement des compteurs d'eau	56 000	-	-	-	48 658.50	-
50604.51	Service des eaux - Modernisation des transmissions GSM	-	-	-	-	35 969.00	-

50604.52	Source des Corbets - installation d'une électrovanne	-	-	25 000	-	37 058.55	-
50607.50	Mise à jour du système de gestion RITOP	-	-	69 000	-	-	-
52903.00	PGA _ Haute-Sorne	5 000	-	-	-	54 801.55	-
52903.01	Etude suprarégionale alimentation eau	-	-	2 000	-	-	-
52903.02	Raccordement "la Croisée - réservoir SIDP"	20 000	-	-	-	-	-
63100.00	Subvention cantonale - Berlincourt-Bassecourt	-	-	-	-	-	140 997.20
63100.60	Subvention cantonale - PGA	-	-	-	-	-	12 875.60
63101.12	Subvention ECA - Conduite transport Berlincourt-Bassecourt	-	-	-	132 000	-	-
63101.13	Subvention ECA - Rue du Midi - Bassecourt	-	-	-	-	-	9 093.80
63700.00	Participation de tiers - Conduite d'eau - Bass-Ber-Glo	-	-	-	-	-	18 497.80
63700.01	Participation de tiers - Rue de la Papeterie	-	-	-	-	-	7 895.00
63700.02	Participation de tiers - Eau - Rue de l'Ecole - Berlincourt	-	-	-	-	-	6 347.00
63700.90	Participation de tiers - Différents projets	-	-	-	-	-	3 201.70
72	Assainissement des eaux	485 000	-	736 500	-	36 338.35	-
720	Assainissement des eaux	485 000	-	736 500	-	36 338.35	-
7200	Administration	485 000	-	736 500	-	36 338.35	-
50302.01	Réfection rue de la Papeterie - PGEE	-	-	-	-	664.40	-
50302.02	Réfection rue de l'Ecole - Berlincourt - PGEE	-	-	-	-	21 597.30	-
50302.05	Réfection rue des Romans - avant-projet - PGEE	30 000	-	30 000	-	-	-
50302.11	Réalisation action PGEE n°43 - part eaux usées	-	-	406 500	-	-	-
50302.15	Réfection rue de la Poste et Place du 23-Juin	15 000	-	-	-	-	-
50302.20	Courfaivre - 23 actions PGEE	400 000	-	60 000	-	-	-
50302.21	Glovelier - 11 actions PGEE	-	-	240 000	-	14 076.65	-
50302.23	Remplacement conduite E.U. Sceut	40 000	-	-	-	-	-
73	Gestion des déchets	535 000	-	192 000	-	51 688.45	-
730	Déchets	535 000	-	192 000	-	51 688.45	-
7300	Administration	535 000	-	192 000	-	51 688.45	-
50304.00	Assainissement de la décharge de Rosireux	278 000	-	-	-	-	-
50304.01	Assainissement de la décharge du Paddock	20 000	-	-	-	-	-
50404.00	Installation de moloks - aménagements	87 000	-	87 000	-	51 688.45	-
50404.01	Installations Eco-points - aménagements	150 000	-	105 000	-	-	-
74	Aménagements	1 451 000	1 041 000	1 354 000	997 500	94 254.15	417 347.75
741	Corrections de cours d'eau	1 417 000	1 041 000	1 354 000	997 500	94 254.15	417 347.75
7410	Administration	1 417 000	1 041 000	1 354 000	997 500	94 254.15	417 347.75

50200.00	Pré-étude réouverture du Métro - Glovelier	-	-	-	-	4 891.80	-
50200.01	Aménagement d'un pont sur le Folpotat	-	-	56 000	-	651.60	-
50204.00	Protection contre les crues - Bassecourt Nord	50 000	-	398 000	-	55 007.95	-
50204.02	Protection contre les crues - Ruedin-Biernol	1 133 000	-	525 000	-	-	-
50204.03	Protection contre les crues - Chételay et Noir-Bois	-	-	375 000	-	13 686.00	-
50204.05	Protection crues - Montates / ZAM	120 000	-	-	-	-	-
50204.06	Protection crues - Jardins de la Tuilerie	64 000	-	-	-	-	-
52901.00	Plans alarme, interv. (police, SIS, prot. civile, voirie, etc)	50 000	-	-	-	20 016.80	-
61200.01	Participation de tiers - aménagement pont Folpotat	-	-	-	40 000	-	-
63100.00	Subvention - différents projets	-	50 000	-	-	-	-
63100.01	Subventions - Bassecourt Nord	-	-	-	240 000	-	39 419.60
63100.02	Subvention - Ruedin-Biernol	-	991 000	-	427 500	-	-
63100.03	Subventions - Chételay-Noir-Bois	-	-	-	290 000	-	377 928.15
742	Ouvrages de protection	34 000	-	-	-	-	-
7423	Ouvrages de protection et autres fonctions protectrices	34 000	-	-	-	-	-
50909.00	Protection contre le ruissellement - La Combe - Courfaivre	34 000	-	-	-	-	-
76	Lutte contre la pollution de l'environnement	-	-	-	-	339.00	-
769	Autre lutte contre la pollution de l'environnement	-	-	-	-	339.00	-
50404.00	Investissement site pollué Rosireux	-	-	-	-	339.00	-
77	Autres fonctions de la protection de l'environnement	20 000	-	-	-	-	-
771	Cimetières et crématoires	20 000	-	-	-	-	-
7710	Administration	20 000	-	-	-	-	-
50404.50	Aménagement de colombariums	20 000	-	-	-	-	-
79	Aménagement du territoire	150 000	-	150 000	-	32 418.25	-
790	Aménagement du territoire	150 000	-	150 000	-	32 418.25	-
7900	Administration	150 000	-	150 000	-	32 418.25	-
52905.00	Plans d'aménagement de zones - PAL	150 000	-	150 000	-	28 157.25	-
52905.01	Plan spécial Coeuderet - II	-	-	-	-	4 261.00	-
8	ECONOMIE PUBLIQUE	1 353 000	330 000	1 010 000	220 000	468 500.40	195 400.00
81	Agriculture	400 000	110 000	-	-	438 661.50	195 400.00
812	Améliorations structurelles	400 000	110 000	-	-	438 661.50	195 400.00
8120	Administration	400 000	110 000	-	-	438 661.50	195 400.00
50101.00	Réfection chemin du Domont - AF	-	-	-	-	438 661.50	-
50101.01	Réfections chemins périmètre AF - suite intempéries	400 000	-	-	-	-	-

61101.00	Routes rurales et vicinales - remboursements de tiers	-	110 000	-	-	-	120 000.00
63100.00	Subvention - Projet desserte forestière Domont	-	-	-	-	-	75 400.00
84	Tourisme	23 000	-	-	-	-	-
840	Tourisme	23 000	-	-	-	-	-
8400	Administration	23 000	-	-	-	-	-
50109.00	Chemin piétonnier - "Chemins des Sources - Soultce"	23 000	-	-	-	-	-
87	Combustibles et énergie	930 000	220 000	1 010 000	220 000	29 838.90	-
873	Energie non électrique	930 000	220 000	1 010 000	220 000	29 838.90	-
8733	Energie non électrique (thermo., bio., géoth., sol. et éol.)	930 000	220 000	1 010 000	220 000	29 838.90	-
50309.00	Construction d'un chauffage à distance	-	-	-	-	29 838.90	-
50406.50	Bâtiments - Chauffage à distance	780 000	-	780 000	-	-	-
50409.00	Installation de panneaux photovoltaïques	150 000	-	230 000	-	-	-
61409.00	Participation tiers installation panneaux photo.	-	60 000	-	60 000	-	-
63100.00	Subventions acquises - Chauffage à distance	-	160 000	-	160 000	-	-
999	Clôture	2 872 000	7 836 500	2 369 500	9 310 500	1 113 465.65	3 698 416.90
9990	Compte général	2 872 000	7 836 500	2 369 500	9 310 500	1 113 465.65	3 698 416.90
59000.00	Investissements du PA - recettes reportées au bilan	2 872 000	-	2 369 500	-	1 113 465.65	-
69000.00	Investissements du PA - Dépenses reportées au bilan	-	7 836 500	-	9 310 500	-	3 698 416.90

7.4 Synthèse des investissements relatifs au plan financier 2022 – 2025

Extrait de la planification des investissements, arrêtée le 29 octobre 2021 par le Conseil Communal
Seul les investissements bruts de plus de CHF 500'000 sont indiqués nominativement, les autres sont reportés selon leur fonction.
Les investissements sont mentionnés en KCHF et sont portés au NET dans le tableau de synthèses

N°	Investissements	2022	2023	2024	2025	2026
1.	Fonction 0 – Administration générale	85	65	65	35	15
2.	Fonction 1 – Ordre et sécurité publics – défense	133	-	-	-	-
3.	Fonction 2 – Formation	-	-	-	-	-
4.	Rénovation EP Bassecourt – chauffage / subv. à recevoir	-520	-	-	-	-
5.	Agrandissement EP Bassecourt – 4 classes	1 024	-	-	-	-
6.	Réaménagement des places des écoles	400	400	-	-	-

7.	Fonction 6 – Trafic – transports – télécommunications	439	100	163	32	20
8.	Crédit cadre réfection des rues	230	281	-	-	-
9.	Réfection Rue des Ecoles – Glovelier	20	521	528	-	-
10.	Réfection Rue des Romains	45	-	401	-	-
11.	Réfection Rue de la Poste – place 23-juin Courfaivre	45	-	517	517	-
12.	Construction d'un nouvel hangar voirie	-	-	1 300	1 300	-
13.	Fonction 7 – Protection de l'environnement	-	-	-	-	-
14.	71. – Approvisionnement en eau	421	309	371	119	-
15.	72. – Traitement des eaux	85	211	622	126	-
16.	72. – Mesures PGEE réseau communal Courfaivre	400	400	-	-	-
17.	73. – Gestion des déchets	535	-	-	-	-
18.	74. – Corrections des cours d'eau	347	209	115	250	225
19.	77. – Cimetières	20	90	-	-	-
20.	79. – Aménagement du territoire – PAL	150	100	-	300	-
21.	Fonction 8 – économie publique	-	-	-	-	-
22.	81. Améliorations structurelles (chemins AF)	290	-	-	-	-
23.	84. Tourisme	23	-	-	-	-
24.	873. Energie non électrique	-	-	-	-	-
25.	Construction d'un chauffage à distance	612	-	-	-	-
26.	Installation de panneaux photovoltaïques	90	80	-	-	-

Total investissements nets projetés

4 874 2 666 4 082 2 679 260

Commentaires :

La planification des investissements est une étape de la planification financière qui consiste à prévoir les projets dans le temps afin de pouvoir faire la projection des charges financières induites. Cette planification tient compte des projets à l'instant T, en fonction de l'évolution des besoins, les projets se veulent « glissants », pouvant être avancés ou respectivement reportés dans le temps.

8. Annexes

8.1 Annexes A) et B) au budget annuel

A) Règles régissant la présentation des comptes

Lettre a) uniquement lors de la présentation des comptes annuels

B) Les raisons qui motivent d'éventuelles dérogations aux recommandations du modèle comptable harmonisé 2 (MCH2)

Les dérogations au MCH2 qui résultent de la législation cantonale sur les communes sont énumérées ci-dessous :

- Concernant la recommandation N° 4, les amortissements supplémentaires ne sont pas autorisés contrairement à ladite recommandation qui prévoit une comptabilisation dans les charges extraordinaires.
 - *Les charges d'amortissements des investissements 2022 ont été prises en considérations dans l'élaboration du budget 2022.*
- Concernant la recommandation N° 4 et la directive N° 1 du délégué aux affaires communales, les investissements consentis avant la mise en œuvre du MCH2, soit avant le 1^{er} janvier 2020, sont amortis selon les dispositions du décret concernant l'administration financière des communes du 21 mai 1987 et selon les décisions d'approbation du délégué aux affaires communales ainsi que du plan financier communal.
 - *Les charges d'amortissements ont été calculées et intégrées dans le budget 2022 dans le respect de la recommandation n° 4 et la directive n° du délégué aux affaires communales.*
- Concernant la recommandation N° 6, le patrimoine administratif ne sera pas réévalué lors de la mise en œuvre du MCH2.
 - *Cette recommandation a été mise en application lors de la conversion du bilan de MCH1 vers MCH2, lors de l'exercice 2020.*
- Concernant la recommandation N° 8 et la directive N° 2 du délégué aux affaires communales, les préfinancements du patrimoine administratif peuvent exceptionnellement être autorisés pour un investissement conséquent devenu indispensable à la collectivité publique. Cette opération nécessite l'approbation du Délégué aux affaires communales ainsi que l'autorisation de l'organe compétent. Les préfinancements du patrimoine financier ne sont pas autorisés.
 - *Pas de préfinancement prévus.*
- Concernant les bourgeoisies et autres collectivités soumises à l'impôt, les amortissements complémentaires, les provisions, les réserves d'amortissement et les rectifications de valeur sont régis par les prescriptions de la législation fiscale.
 - *Ne s'applique pas aux comptes / budget de la municipalité.*

- Concernant la recommandation N°12, un délai à la clôture des comptes 2021 est accordé pour l'élaboration de la comptabilisation des immobilisations.
 - *Ne s'applique pas lors de l'élaboration du budget.*
- Concernant la recommandation N° 13, interprétation consolidée, celle-ci ne sera pas appliquée immédiatement. Une étude de faisabilité doit encore être menée.
 - *Aucune directive cantonale à sujet.*
- Tableau des immobilisations un délai est accordé jusqu'à la clôture des compte 2021 pour l'élaboration du tableau des immobilisations.
 - *Ne s'applique pas lors de l'élaboration du budget.*

Bassecourt, le 21 novembre 2021

Au nom de la commune mixte de Haute-Sorne

L'administrateur des finances :
(timbre et signature)



8.2 Annexes C) au budget annuel

Etat des capitaux propres

L'état des capitaux propres sera intégré à la présentation des comptes dès 2020 et lors de l'établissement du budget 2022.

L'état des capitaux propres présente les causes des changements intervenus. La réévaluation de différents éléments du patrimoine financier pourrait entraîner des changements dans les réserves liées à l'évaluation.

En droit :

L'article 32, lettre c) du décret concernant l'administration financière des communes prévoit que l'annexe aux comptes annuels contienne l'état des capitaux propres.

Les soldes des fonds « Abris PC » sont comptabilisés sous capitaux de tiers (compte 20910.xx).

Explications :

2900 Financements spéciaux enregistrés sous capital propre

Afin de ne plus dissimuler les résultats des financements spéciaux par des prélèvements ou attributions aux fonds afin d'obtenir l'équilibre, les résultats desdits financements seront dorénavant comptabilisés au passif du bilan sous capital propre (compte 2900).

2930 Préfinancements (réserve pour projet à venir)

En principe, les préfinancements ne sont pas autorisés afin de respecter la règle de l'équité intergénérationnelle. Cependant, le maintien de la valeur relatif à l'approvisionnement en eau et à l'assainissement des eaux est obligatoire et devra être comptabilisé sous les comptes 29302 et 29303 en application de la LGEaux². Il n'est pas autorisé de recourir à des préfinancements pour couvrir des charges du compte de résultats.

26000 Réserves liées au retraitement du patrimoine financier (voire directive COM N°3)

Dès la mise en œuvre du MCH2, aucune attribution ni prélèvement ne pourra être effectué. Dès le 1^{er} décembre 2021, ce compte sera dissout et le solde transféré sous compte 2999 « Résultat cumulé des années précédentes ».

29601 Réserves liés au retraitement du patrimoine financier (voire directive COM N°3)

Idem que compte 29600.

2990 Résultat annuel

Ce compte présente le solde du résultat cumulé du compte de résultats.

² LGEaux/RSJU 814.20

8.2.1 Tableau de l'état des capitaux propres

Commune : **Haute-Sorne**

Exercice : **2022**

Capitaux propres au 1er janvier 2022			Changement intervenus pendant l'exercice						Capitaux propres au 31 décembre 2022		
			Motif de l'augmentation			Motif de la diminution					
Comptes	Libellés	CHF	Comptes	motif	CHF	Comptes	motifs	CHF	Comptes	Libellés	CHF
2900	Financements spéciaux enregistrés sous capital propre	2 997 937.79	Attributions aux FS, capitaux propres			0.00	Prélèvements sur les FS, capitaux propres			0.00	2900 Financement spéciaux enregistré sous capital propre 2997 937.79
29002.00	Assainissement des eaux	753 458.17	35102.00		0.00	45102.00		0.00	29002.00	Assainissement des eaux	753 458.17
29003.00	Approvisionnement en eau	520 305.98	35103.00		0.00	45103.00		0.00	29003.00	Approvisionnement en eau	520 305.98
29004.00	Déchets	85 748.02	35104.00		0.00	45104.00		0.00	29004.00	Déchets	100 948.02
29007.00	Service électrique	21 462.05	35107.00		0.00	45107.00		0.00	29007.00	Service électrique	21 462.05
29009.10	Cadastre	218 843.70	35109.10		0.00	45109.10		0.00	29009.10	Cadastre	218 843.70
29009.20	Taxe des eaux de surface (digues)	1 404 052.60	35109.20		0.00	45109.20		0.00	29009.20	Taxe des eaux de surface (digues)	1 404 052.60
29009.40	Taxe des ouvrages collectifs (AF)	-6 022.73	35109.40		0.00	45109.40		0.00	29009.40	Taxe des ouvrages collectifs (AF)	0.00
2910	Fonds enregistrés sous capital propre	269 724.81	Attributions au fonds enregistrés sous capital propre			0.00	Prélèvements enregistrés sous capital propre			0.00	2901 Fonds enregistré sous capital propre 269 724.81
29119.01	Fonds « Hameau de Sceut »	71 194.85	35119.00		0.00	45119.00		0.00	71 194.85	Fonds « Hameau de Sceut »	71 194.85
29119.02	Fonds « Ecole enfantine Glovelier »	91 051.12	35119.00		0.00	45119.00		0.00	91 051.12	Fonds « Ecole enfantine Glovelier »	91 051.12
29119.03	Fonds « Ecole enfantine Undervelier »	44 491.68	35119.00		0.00	45119.00		0.00	44 491.68	Fonds « Ecole enfantine Undervelier »	44 491.68
29119.05	Fonds Demange – Courfaivre	23 336.05	35119.00		0.00	45119.00		0.00	23 336.05	Fonds Demange – Courfaivre	23 336.05
29119.06	Fonds – Sté embellissement Undervelier	10018.55	35119.00		0.00	45119.00		0.00	10018.55	Fonds – Sté embellissement Undervelier	10018.55
29119.10	Legs à but déterminé – Sté de tir de C'faivre	7 639.38	35119.00		0.00	45119.00		0.00	7 639.38	Legs à but déterminé – Sté de tir de C'faivre	7 639.38
29119.11	Legs but déterminé – Fanfare Undervelier	21993.18	35119.00		0.00	45119.00		0.00	21993.18	Legs but déterminé – Fanfare Undervelier	21993.18
2920	Réserves des domaines de l'enveloppe budgétaire	0.00	Attributions aux réserves provenant de l'enveloppe budgétaire			0.00	Prélèvements sur les réserves provenant de l'enveloppe budgétaire			0.00	2920 Réserve des domaines de l'enveloppe budgétaire 0.00

2930	Préfinancements / maintien de la valeur	1 896 550.18	Attributions aux préfinancements des capitaux propres		0.00	Prélèvements sur les préfinancements des capitaux propres		0.00	2930	Préfinancements / maintien de la valeur	2 509 950.18
29302.00	Assainissement des eaux / maintien de la valeur	1 092 124.89	38932.00	Attribution MV	380 150.00	48932.00		0.00	29302.00	Assainissement des eaux / maintien de la valeur	1 472 274.89
29303.00	Approvisionnement en eau / maintien de la valeur	804 425.29	38933.00	Attribution MV	233 250.00	48933.00		0.00	29303.00	Approvisionnement en eau / maintien de la valeur	1 037 675.29

Capitaux propres au 1er janvier 2022			Changement intervenus pendant l'exercice						Capitaux propres au 31 décembre 2022		
			Motif de l'augmentation			Motif de la diminution					
Comptes	Libellés	CHF	Comptes	motif	CHF	Comptes	motifs	CHF	Comptes	Libellés	CHF
2940	Réserves de politique budgétaire	104 600.00	Attributions à la réserve de politique budgétaire		0.00	Prélèvements de la réserve de politique budgétaire		100 000.00	2940	Réserves de politique budgétaire	4 600.00
29400.00	Compte général	104 600.00	38940.00		0.00	48940.00	Prélèvement	100 000.00	29400.00	Compte général	4 600.00
29409.00	Autres réserves de la politique budgétaire	0.00	38949.00		0.00	48949.00		0.00	29409.00	Autres réserves de la politique budgétaire	0.00
29600	Réserves liées au retraitement des placements financiers du PF	0.00	Attributions à la réserve liée au retraitement du PF		0.00	Prélèvements de la réserve liée au retraitement du PF		0.00	2960	Réserves liées au retraitement des placements financiers du PF	0.00
29601	Réserves liées au retraitement des immobilisations corporelles du PF	0.00	Attributions à la réserve liée au retraitement du PF		0.00	Prélèvements de la réserve liée au retraitement du PF		0.00	29601	Réserves liées au retraitement des immobilisations corporelles du PF	0.00

Attention, voir directive COM N° 3 relative au compte 29600 et 29601.

Comptes	Libellés	CHF	Comptes	motif	CHF	Comptes	motifs	CHF	Comptes	Libellés	CHF
2980	Autres capitaux propres	0.00	Attributions aux autres capitaux propres		0.00	Prélèvements aux autres capitaux propres		0.00	2980	Autres capitaux propres	0.00
29800.00	Compte général	0.00	38980.00		0.00	48980.00		0.00	29800.00	Compte général	0.00
2990	Résultat annuel - excédent/découvert du bilan	-671 592.35			0.00			960 817.00	2990	Résultat annuel - excédent/découvert du bilan	1 632 409.35
29990.00	Compte général	-671 592.35	29900	Excédent (+)	0.00	29900	Déficit (-)	960 817.00	29990.00	Compte général	1 632 409.35

8.2.2 Annexes C) au budget

a) Financements spéciaux (comptes 2900)

Les financements spéciaux, sont les comptes d'équilibre des services autofinancés, qui comptabilisent les résultats annuels.

b) Fonds enregistrés sous capital propre (comptes 2901)

Les fonds enregistrés sous capital propre, présentent des montants collectés dans des buts idéaux et qui ont été « légués » à la commune suite à la disparitions du but ou à la dissolution des organismes concernés.

c) Réserves des domaines de l'enveloppe budgétaire (comptes 2920)

néant

d) Préfinancement / maintien de la valeur (comptes 2930)

Les préfinancements autorisés sont ceux relatifs à ,l'approvisionnement en eau et à l'assainissement des eaux qui sont obligatoires en application de la loi sur la gestion des eaux⁴. Il n'est pas autorisé de recourir à des préfinancements pour couvrir des charges du compte de résultats

e) Réserve de politique budgétaire (comptes 2940)

Selon les directives MCH2 elle est la « seule réserve autorisée ».

En l'occurrence son utilisation a été prévue dans le cadre du budget 2022, pour réduire l'impact du résultat global.

f) Réserve liée au retraitement des placements du PF (comptes 29600)

La réserve liée au retraitement des immobilisations du patrimoine financier (PF) est le résultat de la réévaluation au 1^{er} janvier 2020, date d'entrée en vigueur du MCH2, des biens du PF selon les directives du délégué aux affaires communales.

Dans son ensemble le patrimoine financier de la commune de Haute-Sorne était légèrement sous-évalué, d'où une réserve de CHF 1'227'789.07 au 31 décembre 2020.

Selon la directive n° 3, art. 3 al. 2 du délégué aux affaires communales,

Dès le 31 décembre 2021, ces comptes seront dissous et les soldes transférés sous le compte 2999 libellé « Résultat cumulé des années précédentes » en application de l'annexe D, Complément à la recommandation 19, du Manuel Comptable MCH2.

Les opérations de retraitement du patrimoine financier ont été réalisées en application des directives cantonales et validées par l'organe de contrôle lors de l'audit des comptes 2020.

g) Réserve liée au retraitement des immobilisations corporelles PF (comptes 29601)

Néant.

h) Excédent ou découvert au bilan (comptes 2990)

Au 31 décembre 2020, le compte Résultats cumulés des années précédentes (fortune nette) affiche un montant négatif de CHF 702 997.87.

Le compte 29990.00 affiche donc un découvert au bilan de CHF 702'997.87.

En application de la directive n° 3 du délégué aux affaires communales, le produit du retraitement des immobilisations du patrimoine financier (PF), d'un montant de CHF 1'227'789.07 sera dissout au 31.12.2021 et reporté au compte de fortune nette qui affichera alors un « excédent au bilan » d'environ CHF 520'000.- avant les opérations de clôture des comptes 2021.

8.3 Annexes H) au budget annuel

8.3.1 Annexes C) au budget

Pas obligatoires pour l'élaboration du budget.

1. Proposition du Conseil communal/municipal

a) Approbation de la quotité d'impôt applicable aux impôts communaux :

OUI : ☒

NON : ☐

Commentaires :

La quotité d'impôts de 2.10 est inchangée

b) Approbation de la quotité d'impôt applicable à la taxe immobilière :

OUI : ☒

NON : ☐

Commentaires :

Le taux applicable à la taxe immobilière est inchangé et est de 1,10‰ de la Valeur Officielle (VO).

c) Approbation des taxes communales :

OUI : ☒

NON : ☐

Commentaires :

Aucune modification.

d) Approbation du budget 2022, qui se compose comme suit :

Comptes	Libellés	Charges	Revenus
90	Clôture du compte de résultats	116 893.00	995 311.00
	Excédent de charges/de revenus	878 418.00	-
900	Compte général	-	960 817.00
	Excédent de charges/de revenus	960 817.00	-
901?0.20	Fonds "assainissement et traitement des eaux"	-	24 310.00
	Excédent de charges/de revenus	24 310.00	-
901?0.30	Fonds "approvisionnement en eau potable"	-	9 684.00
	Excédent de charges/de revenus	9 684.00	-
901?0.40	Fonds "gestion des déchets"	5 567.00	-
	Excédent de charges/de revenus	-	5 567.00
901?0.92	Fonds "Correction des Cours d'Eau"	6 216.00	-
	Excédent de charges/de revenus	-	6 216.00
901?0.70	Fonds "Services Electriques"	105 110.00	-
	Excédent de charges/de revenus	-	105 110.00
901?0.94	Fonds "Entretien des Chemins AF"	-	500.00
	Excédent de charges/de revenus	500.00	-

Il est proposé au Conseil général d'approuver le budget relatif à l'exercice 2022.

Bassecourt, le 24 novembre 2021

Au nom de la commune mixte de Haute-Sorne :



Jean-Bernard Vallat
Maire



Raphaël Mérillat
Chancelier



Mirco Bellè
Administrateur des finances

2. Approbation du budget

Le conseil général de la commune mixte de Haute-Sorne a approuvé le budget 2022 en date du 13 décembre 2024 conformément à la proposition du Conseil communal du 23 novembre 2021.

Veillez joindre l'extrait du procès-verbal de l'organe compétent au présent rapport.

Bassecourt, le 13 décembre 2021.

Au nom du Conseil général :

Céline Grellier
Présidente

Michèle Bailat
Secrétaire