



Desserte Nord du village de Bassecourt Etape 1 - 2022



Desserte Nord du village de Bassecourt Etape 1 - 2022

- Les forêts englobées dans le périmètre comptent parmi les plus productives du canton du Jura.
- Les sols ont une mauvaise portance, ce qui nécessite de stabiliser les infrastructures de desserte.
- Sans les réfections prévues dans cette 1^{ère} étape certains chemins seront rapidement impraticables et donc certains peuplements inexploitable.
- Cet projet fait suite au concept de desserte « Desserte Nord du village de Bassecourt » (EcoEng SA 2021) dont il constitue la première étape.
- L'acceptation de cette étape ne préjuge pas de l'acceptation des étapes ultérieures.



Desserte Nord du village de Bassecourt Etape 1 - 2022

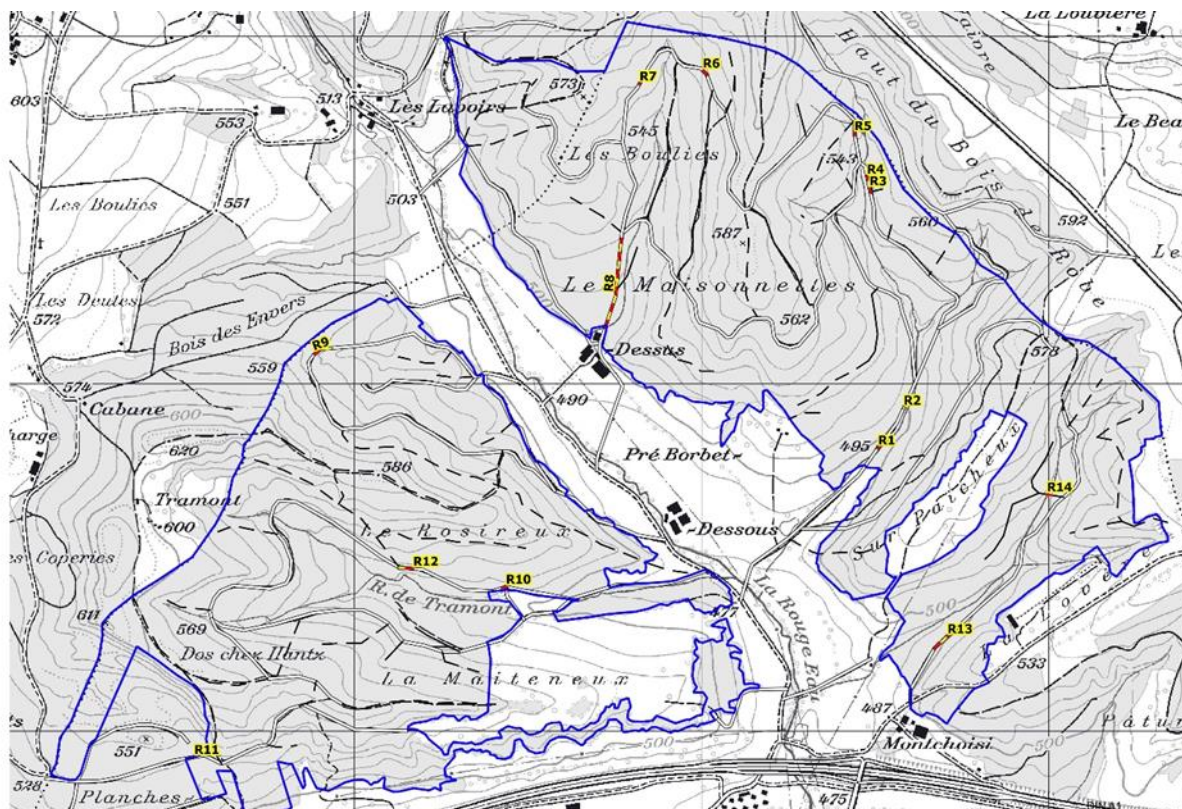
La desserte de base de ces massifs forestiers est en grande partie réalisée et en relativement bon état. Toutefois, sur les plus de 20 km de chemin existants, des réfections ponctuelles doivent être réalisées. De par la nature du sol, la majorité de ces chemins ont dû être stabilisés (dosses de chêne notamment).

La longueur cumulée de ces réfections avoisine 540 m.



Desserte Nord du village de Bassecourt Etape 1 - 2022

Plan général des réfections





Desserte Nord du village de Bassecourt Etape 1 - 2022

Etape 1-réfection de chemins

Position	Numéro	Longueur	Coût/un.	Montant
Chemin				
réfection de chemin	R1	4	500	2 000
réfection de chemin	R2	25	300	7 500
réfection de chemin	R3	10	300	3 000
réfection de chemin	R4	8	300	2 400
réfection de chemin	R5	8	300	2 400
réfection de chemin	R6	15	300	4 500
réfection de chemin	R7	29	250	7 250
réfection de chemin	R8	261	200	52 200
réfection de chemin	R9	50	200	10 000
réfection de chemin	R10	10	0	0
réfection de chemin	R11		bloc	15 000
réfection de chemin	R12		bloc	50 000
réfection de chemin	R13	50	300	15 000
réfection de chemin	R14		bloc	15 000
Projet direction et surveillance	15%			27 938
Divers et imprévus	14%			25 812
Somme Etape 1-réfection de chemins				240 000



Desserte Nord du village de Bassecourt Etape 1 - 2022

Montant total estimé: fr 262'000

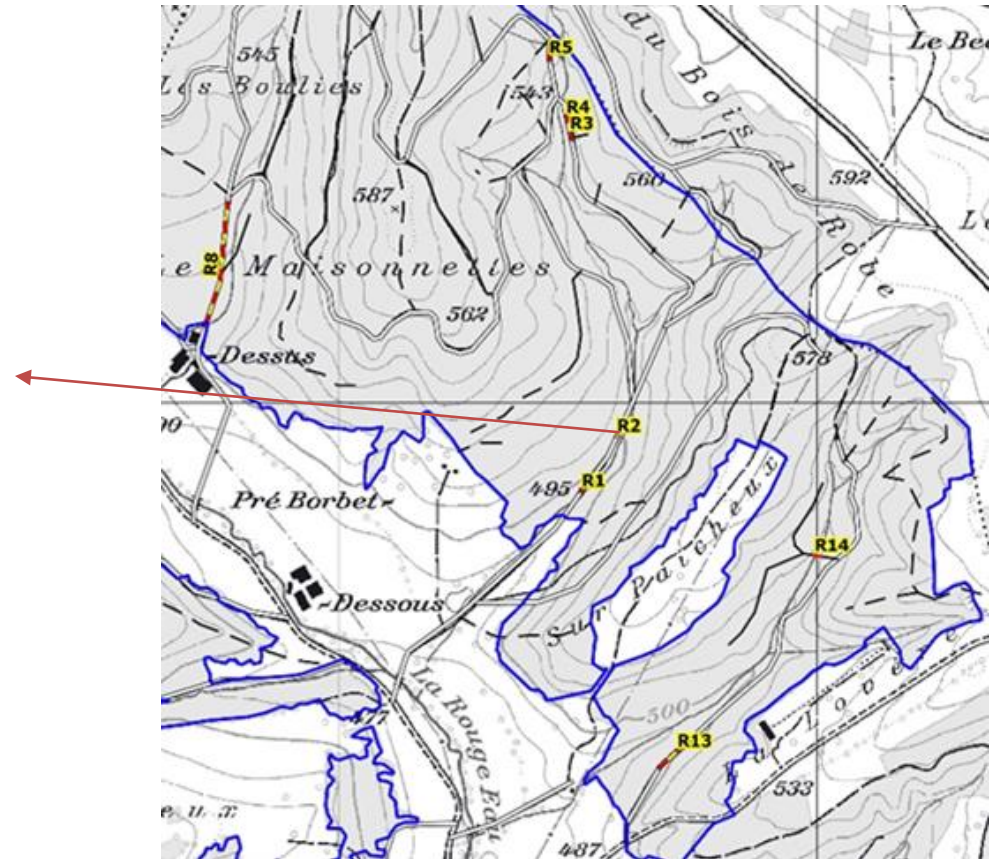
Montant des subventions: fr 104'800

Solde: fr. 157'200



Desserte Nord du village de Bassecourt Etape 1 - 2022

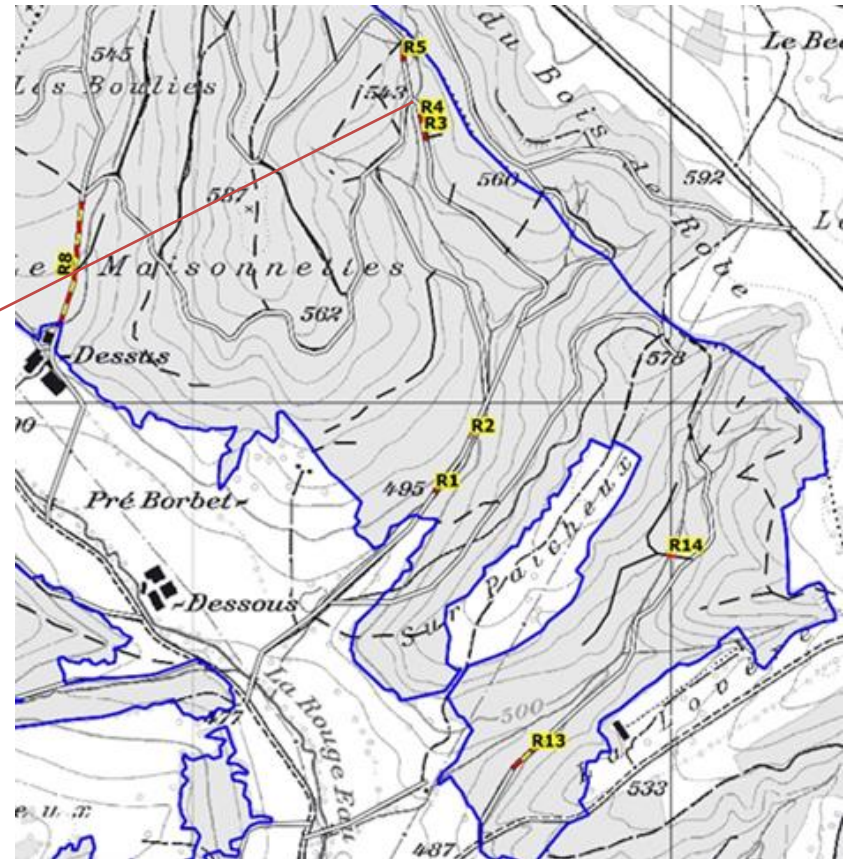
Réfection R2





Desserte Nord du village de Bassecourt Etape 1 - 2022

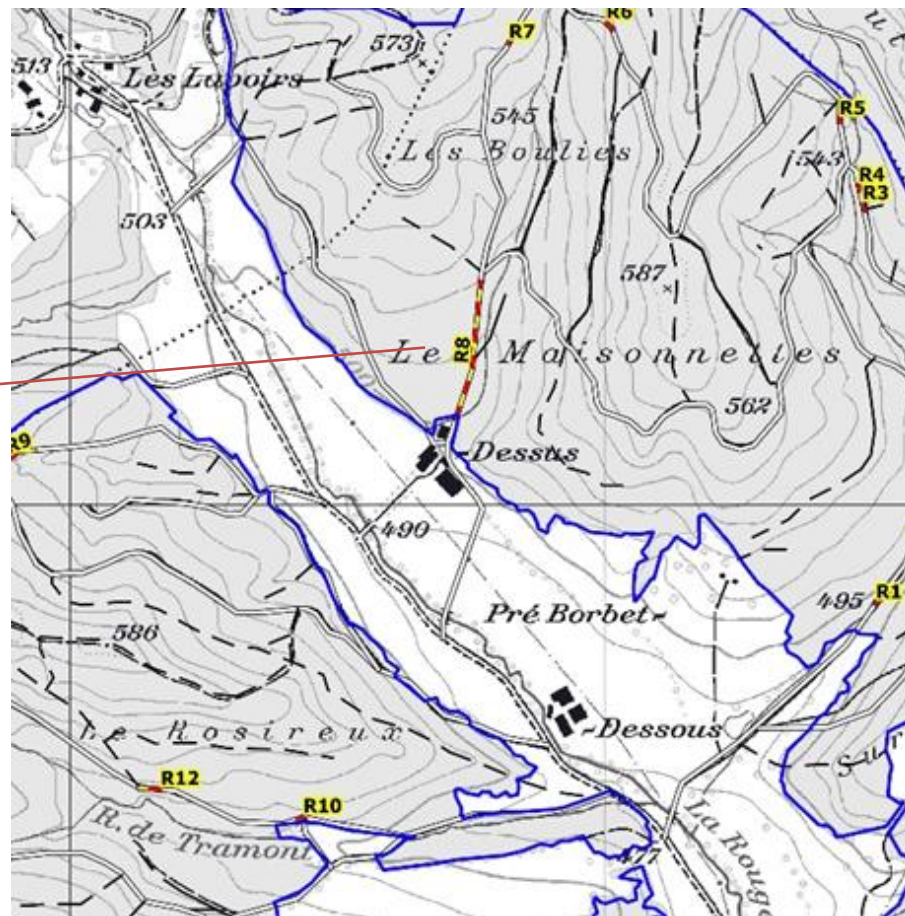
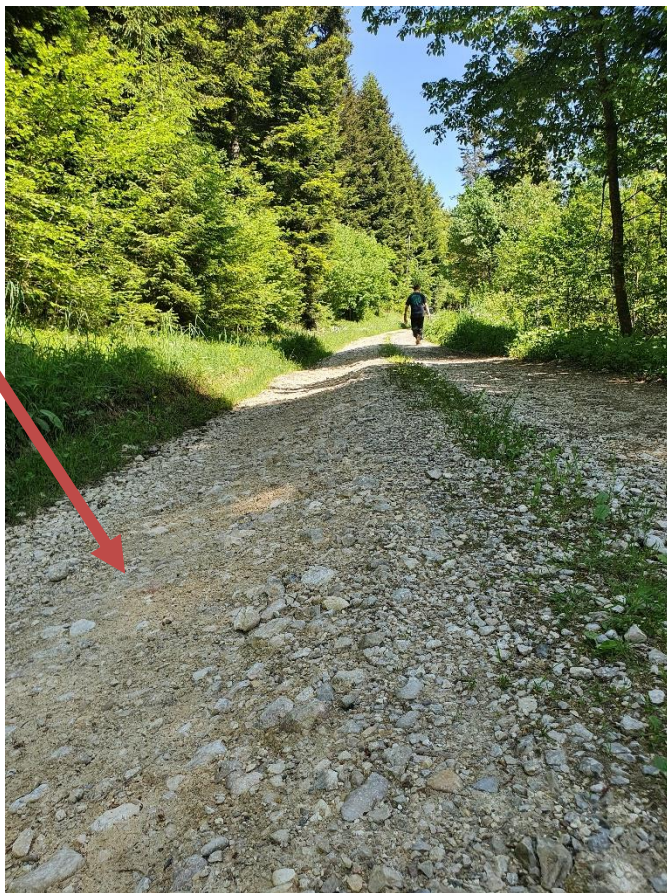
Réfection R4





Desserte Nord du village de Bassecourt Etape 1 - 2022

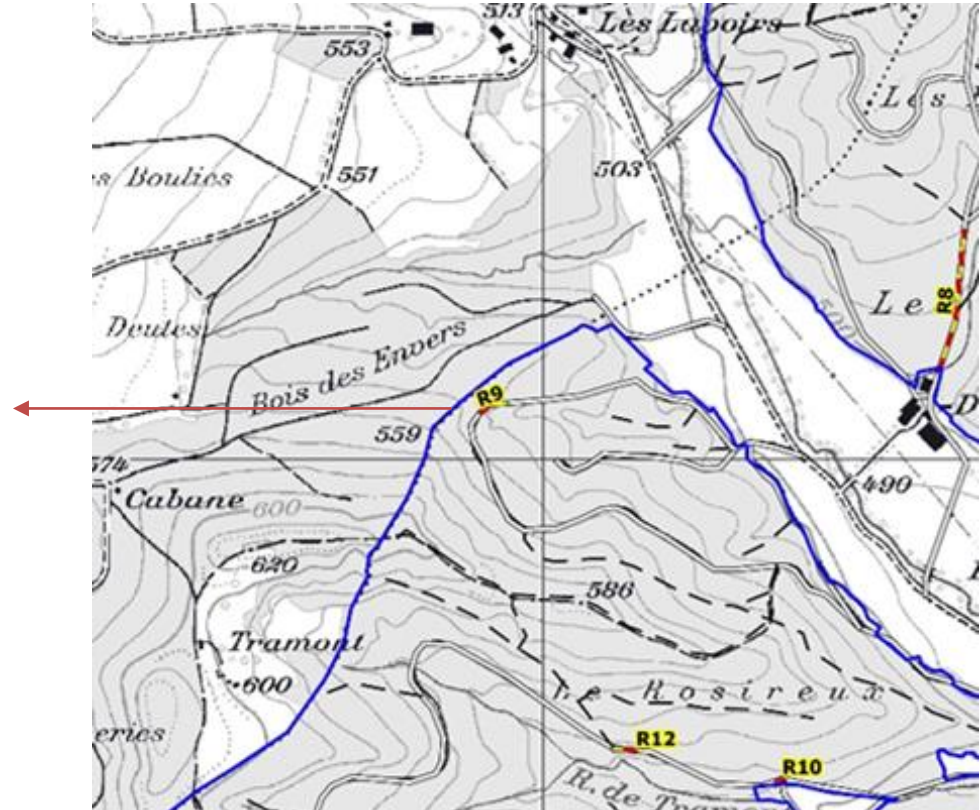
Réfection R8





Desserte Nord du village de Bassecourt Etape 1 - 2022

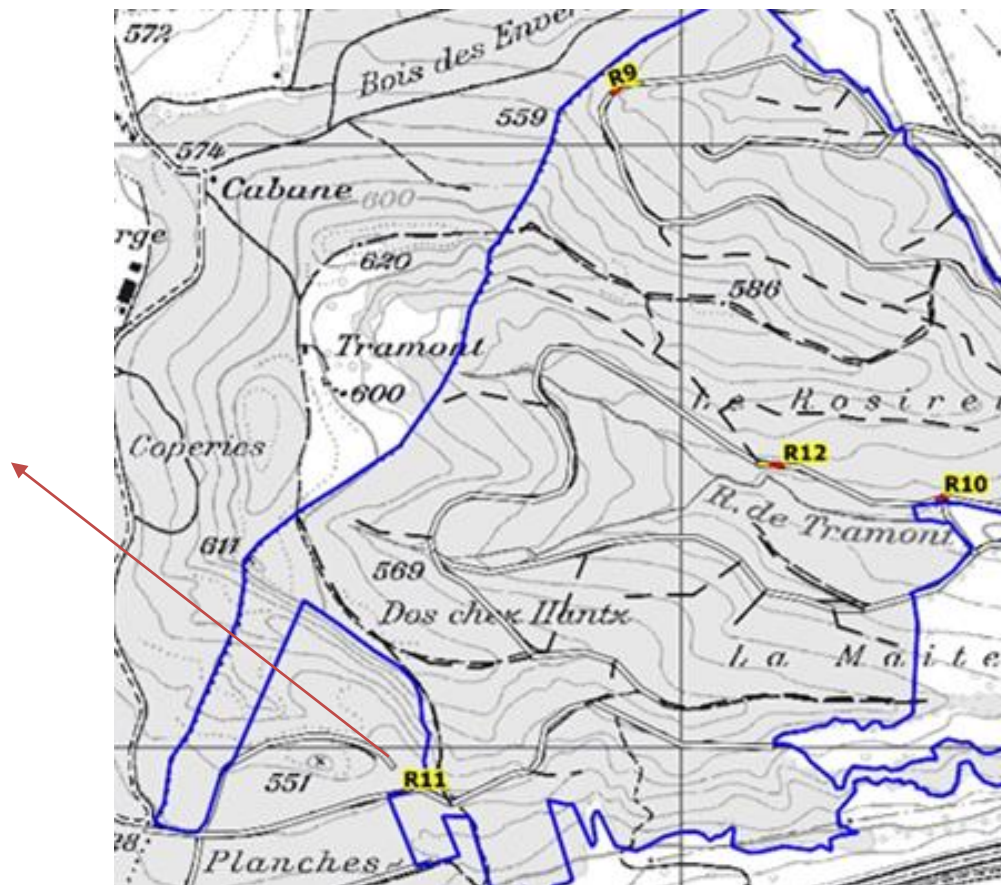
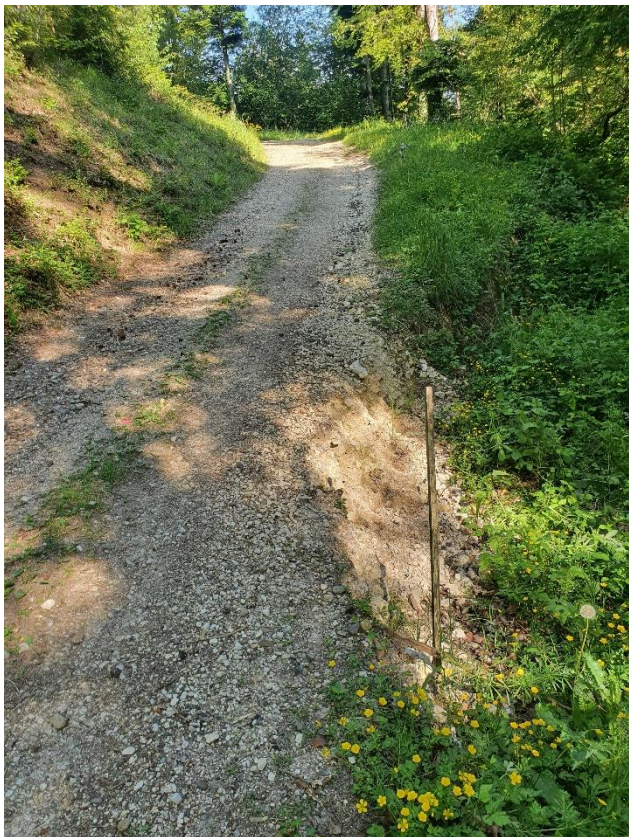
Réfection R9





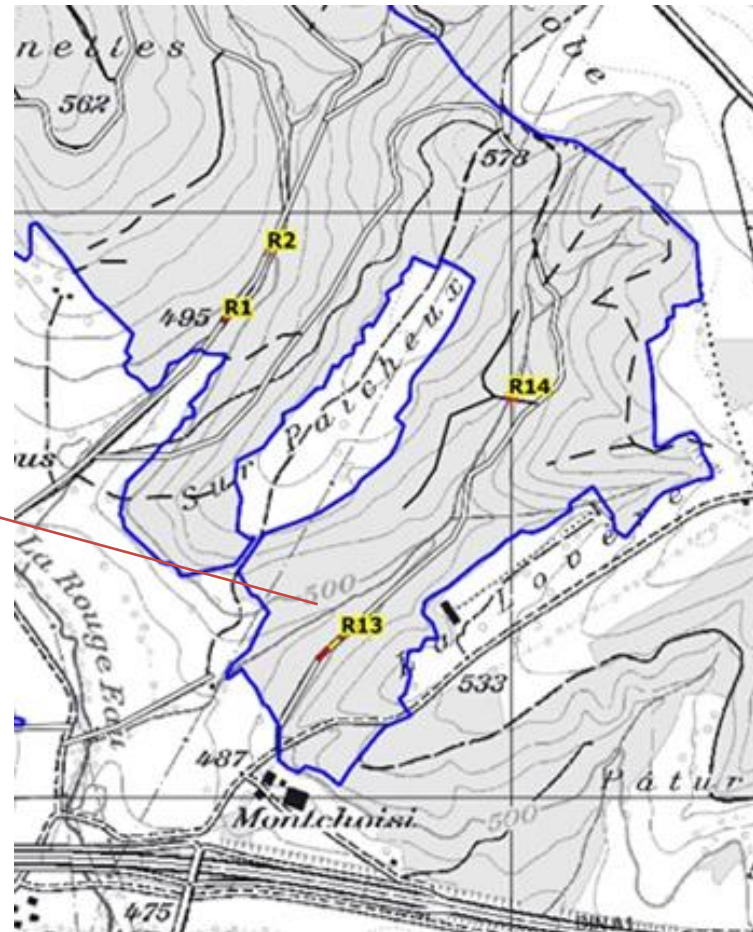
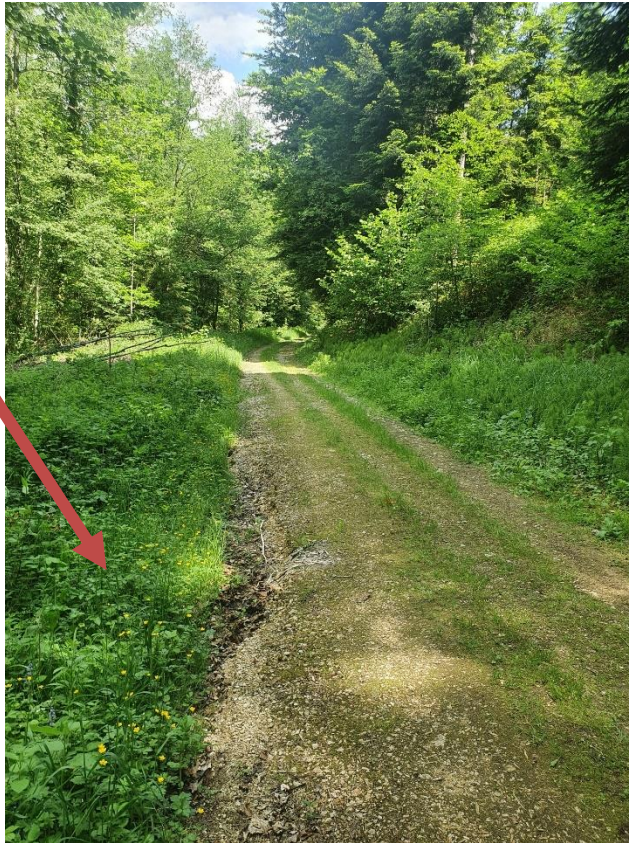
Desserte Nord du village de Bassecourt Etape 1 - 2022

Réfection R11



Desserte Nord du village de Bassecourt Etape 1 - 2022

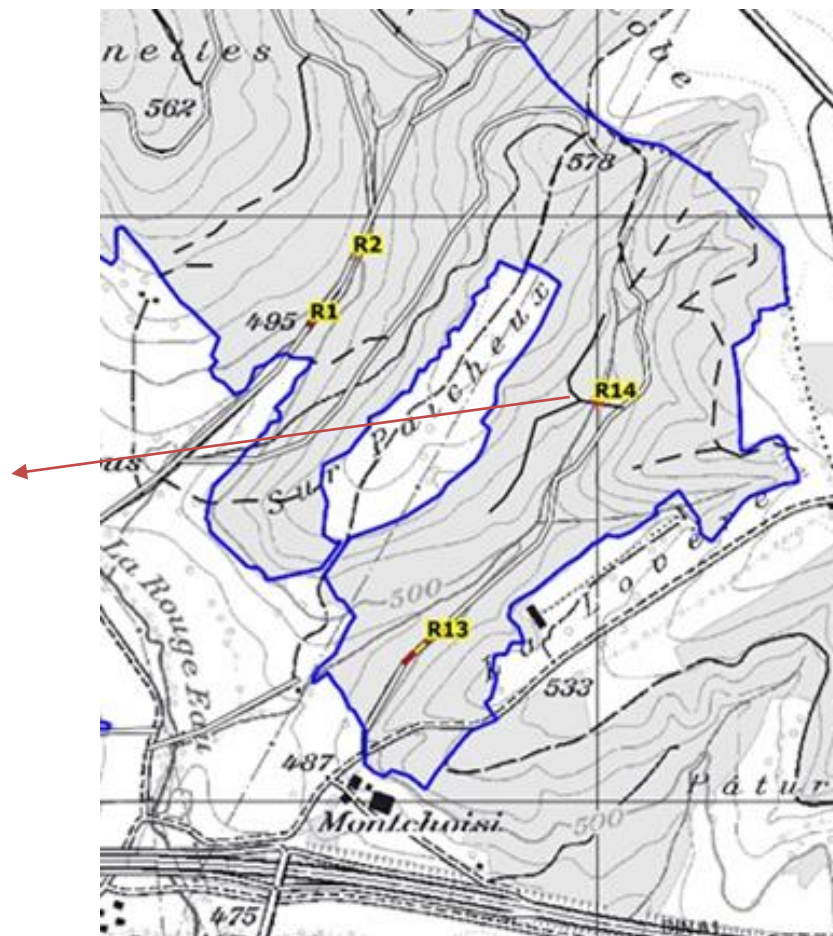
Réfection R13





Desserte Nord du village de Bassecourt Etape 1 - 2022

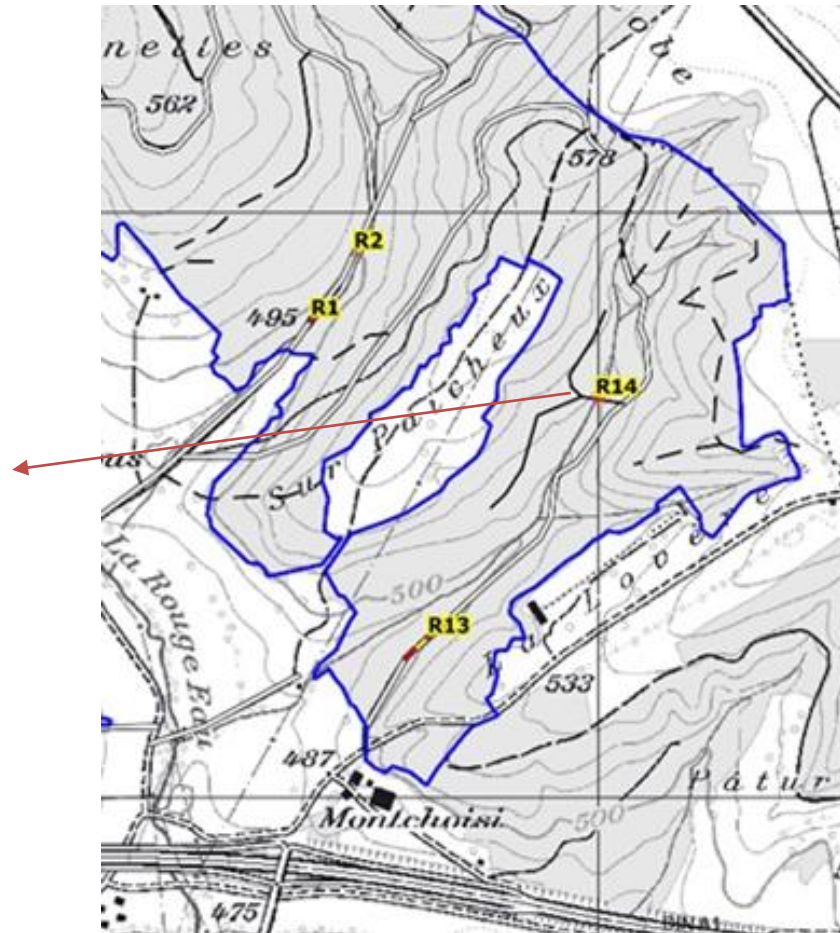
Réfection R14





Desserte Nord du village de Bassecourt Etape 1 - 2022

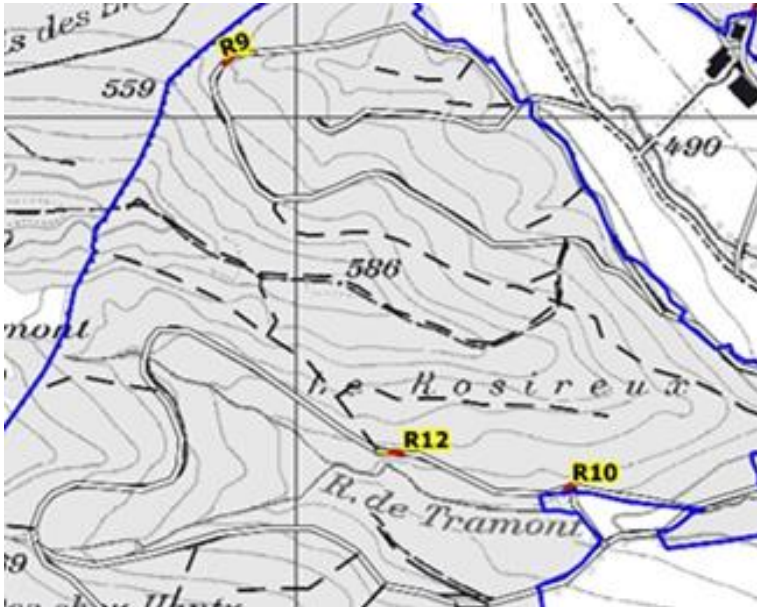
Réfection R14





Desserte Nord du village de Bassecourt Etape 1 - 2022

Réfection R12



- Travaux urgents, risques de glissement de la route
- Possibilité de travailler à moindres coûts avec l'école de gardes forestiers si les travaux ont lieu au mois d'août
- Coûts des travaux fr. 23'000 + fr. 4'200 de bois (estimé à fr. 50'000).



Merci pour votre attention